

UNDERSÖKNINGAR I ÖRESUND 2010
Växtplankton, klorofyll och primärproduktion

SMHI

Författare:

Marie Johansen och Kristin Andreasson

SMHI 2011-03-31

ÖVF Rapport 2011:3





Rapport

Författare:

Marie Johansen

Kristin Andreasson

Granskningsdatum:

2011-03-28

2011-03-28

Uppdragsgivare:

Öresunds vattenvårdsförbund

Granskad av:

Elisabeth Sahlsten

Lars Edler

Dnr:

2011/669/209

Rapport nr

ÖVF 2011:3

SMHI 2011-26

Version

1.0

Årsrapport 2010

Växtplankton, klorofyll & primärproduktion

Öresunds Vattenvårdsförbund

Författare:

Marie Johansen, SMHI: Växtplankton, klorofyll och layout

Kristin Andreasson, SMHI: Primärproduktion

ISSN 1654-0689

Uppdragstagare SMHI 601 76 Norrköping	Kontaktperson Ann-Turi Skjevik 031-751 8979 ann-turi.skjevik@smhi.se
Uppdragsgivare Öresunds vattenvårdsförbund c/o Bo Leander SWECO Environment Box 286 201 22 Malmö	Kontaktperson Bo Leander 070-586 71 68 bo.leander@sweco.se info@oresunds-vvf.se
Distribution Öresunds vattenvårdsförbund	
Klassificering (x) Allmän () Affärssekretess	
Nyckelord Kustvattenkontroll, miljöövervakning, Öresund, årsrapport, 2010, växtplankton, biodiversitet, vårblooming, klorofyll, primärproduktion	
Övrigt	

Innehållsförteckning

<u>1</u>	<u>SAMMANFATTNING</u>	1
<u>2</u>	<u>INLEDNING</u>	2
2.1	Växtplankton	2
2.2	Provtagning och metodik	3
3	RESULTAT OCH DISKUSSION	5
3.1	Algtoxiner och deras producenter	5
3.2	Kort om trofigrad	5
3.3	Växtplanktonutvecklingen 2010	5
3.4	Toxiska eller på annat sätt skadliga växtplankton	6
3.5	Klorofyll	10
4	NATURVÅRDSVERKETS BEDÖMNINGSGRUNDER	11
5	PRIMÄRPRODUKTION	14
<u>6</u>	<u>LITTERATUR</u>	16

1 Sammanfattning

Issituationen medförde att det inte var möjligt att samla in prover under januari och februari samt på några av stationerna under delar av mars.

Årets vårblomning observerades först vid den andra provtagningen i mitten av mars vid Lomma ÖVF 4:8, samt Lundåkra ÖVF 3:2. Vid påföljande provtagning, i slutet av mars, var vårblomningen ett faktum vid alla stationer förutom Lomma ÖVF 4:8, där den redan avklingat. Kiselalger dominerade vid samtliga stationer. Vårblomningen kunde samtidigt noteras i de förhöjda klorofyllhalterna vid de aktuella tillfällena. Vid Lomma ÖVF 4:11 och utsjöstationen W Landskrona tas inga planktonprover, men klorofyllmaxima återfanns i mitten av mars.

Relativt höga klorofyll *a*-koncentrationer observerades i september och oktober vid Lomma ÖVF 4:8, men totala antal växtplankton var relativt låga och dominerades först av små flagellater och sedan av kedjebildande kiselalger samt små flagellater. Vid Höganäs ÖVF 1:1 återfanns lite högre celltätheter jämfört med de andra stationerna i mitten av juni samt oktober. I juni dominerade en liten flagellat och vid det senare tillfället dominerade en kedjebildande kiselalg.

Vad det gäller skadliga arter var 2010 ett lindrigt år i Öresundsområdet. Dinoflagellaten *Alexandrium* spp. återfanns inte alls detta år. I övrigt fanns inga arter eller släkten med cellantal över de av marknaden reglerade gränsvärdena. Av arter som inte har gränsvärden noterades något förhöjda cellantal av fram för allt *Karlodinium micrum* samt släktet *Chrysochromulina* under året vid samtliga växtplanktonstationer.

Den totala primärproduktionen under 2010 var något högre än under 2009. Den sydligaste stationen (Höllviken 5:2), uppvisade den lägsta årsproduktionen, medan produktionen på de centrala stationerna Lundåkra 3:2 och Lomma 4:8 var högst. Den årliga primärproduktionen beräknas till 34, 43, 44 och 39 g kol/m², från den sydligaste stationen till den nordligaste. Samtliga värden för 2010 ligger under långtidsmedelvärdet.

2 Inledning

2.1 Växtplankton

Växtplankton består av flera grupper fotosyntetiserande encelliga organismer med helt olika levnadsvillkor. De kan leva enskilt eller bilda långa kedjor samt kolonier. Mycket grovt kan de indelas i tre grupper; kiselalger (diatoméer), flagellater och cyanobakterier (tidigare benämnda blågröna alger). Skillnaderna mellan dessa grupper ligger inte enbart i uppbyggnaden, utan också i deras fysiologiska och ekologiska egenskaper. Gemensamt för alla växtplankton är att de är primärproducenter och därmed utgör basen i näringskedjan.

Kiselalger är en enhetlig grupp med relativt orörliga organismer, som har en cellvägg av kisel. Flagellater är en praktisk benämning på ett stort antal alger från olika taxonomiska grupper. Det gemensamma kännetecknet är att de har flageller, med vilka de kan röra sig och på så sätt förflytta sig i vattnet. Det förekommer både växtplankton och djurplankton bland gruppen flagellater. Den tredje stora gruppen, cyanobakterier, förekommer i våra havsområden framför allt i det utsötade Östersjövattnet. Flera av cyanobakterierna har förmågan att fixera kväve direkt ur luften och kan på så sätt konkurrera ut andra alger när det råder kvävebrist i vattnet. Den redovisade gruppen oidentifierade *Uniceller* är en sammanslagning av små solitära alger, som saknar flageller.

Växtplankton kan, när de finns i stora mängder, påverka ekosystemen negativt på olika sätt. Vissa planktonalger kan vara skadliga genom att de har förmågan att producera gifter. Andra arter kan skada eller döda fisk genom att fastna i eller skada fiskarnas gälar. När växtplankton dör bryts de ned och sjunker mot botten och samtidigt som syre förbrukas i nedbrytningsprocessen. Vid stora mängder döda alger efter algbloomningar kan syreförbrukningen bli så stor att det uppstår syrebrist i bottenvattnet.

Resultatet av 2010 års kvantitativa växtplanktonanalys rapporteras i bilaga 1.

Under året registrerades totalt 144 arter eller identifieringsgrupper vid de fyra stationerna i Öresund (Tabell 1). Mönstret för området återkommer år efter år med flest arter/identifieringsgrupper av kiselalger (detta år 62 stycken), följt av dinoflagellater med 38 arter/identifieringsgrupper. Den största artrikedomen brukar återfinnas vid den nordligaste stationen, Höganäs ÖVF 1:1, och 2010 var inget undantag. 51 kiselalger, 29 dinoflagellater och 39 övriga arter/identifieringsgrupper noterades längst i norr i sundet och siffrorna sjönk söderut och var som lägst vid Höllviken ÖVF 5:2. Fördelningen visar att artrikedomen är större i det mera marina vattnet med högre salthalt, som Kattegatt, än i Östersjövattnets brackvatten.

Tabell 1. Fördelning av arter/identifieringsgrupper i Öresund 2010.

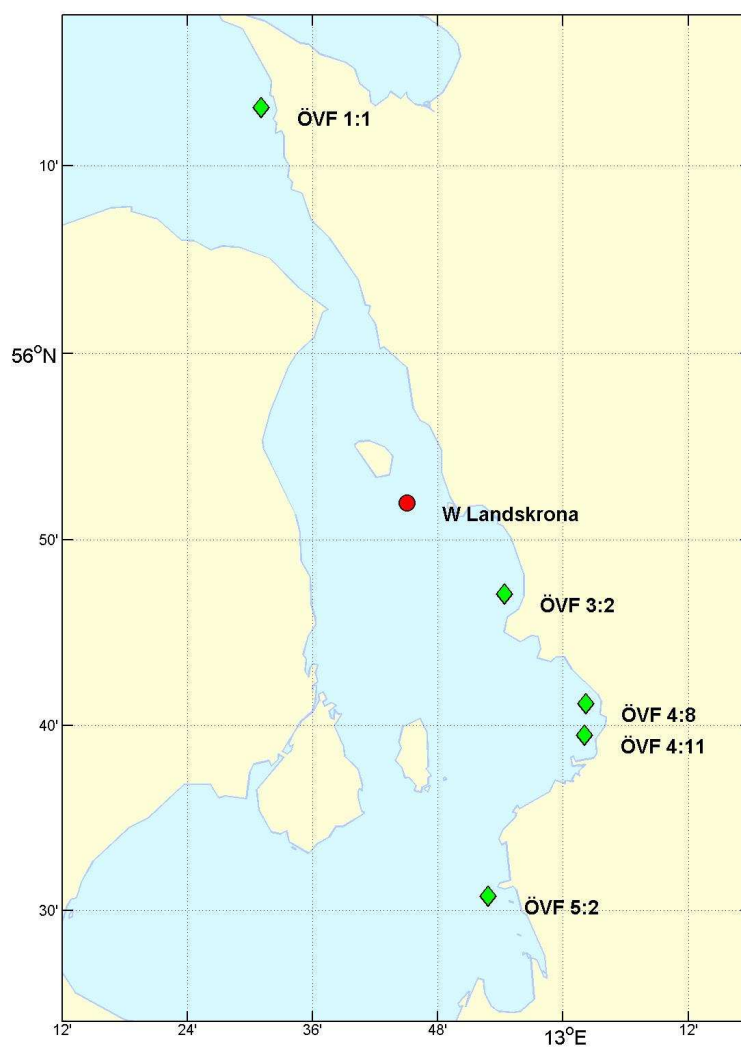
Art/identifieringsgrupp	Totalt	Höganäs 1:1	Lundåkra 3:2	Lomma 4:8	Höllviken 5:2
Diatomophyceae	62	51	50	48	30
Dinophyceae	38	29	25	17	17
Chlorophyceae	4	2	3	4	2
Chrysophyceae	9	8	5	5	7
Cryptophyceae	6	5	5	6	4
Prasinophyceae	5	4	3	4	4
Prymnesiophyceae	1	1	1	1	1
Raphidophyceae	1	1	1	1	
Dictyochophyceae	2	2	1		
Euglenophyceae	1	1	1	1	1
Filamentösa cyanobakterier	5	5	5	5	4
Incertae Sedis Taxa	3	3	3	3	3
Ciliater	4	4	3	3	3
Craspedophyceae	3	3	3	2	3
Totalt	144	119	109	100	79

2.2 Provtagning och metodik

Under 2010 har vattenprover för analys av växtplankton, klorofyll *a* och primärproduktion insamlats vid maximalt tolv tillfällen mellan mars och december på svenska sidan av Öresund. Provtagningarna görs normalt med två veckors mellanrum i januari och februari för att öka chansen att övervaka vårbloomingen. Detta år var issituationen sådan att den inte tillät provtagning i början av året utan startade först i mars månad. Provtagning skedde därför med två veckors intervall i mars denna gång. Sammanlagt har elva provtagningar skett på stationerna Höganäs (ÖVF 1:1, N56 13.10, E12 31.00), tolv provtagningar vid Lundåkrabukten (ÖVF 3:2, N55 47.10, E12 54.40) och Lommabukten (ÖVF 4:8, N55 41.20, E13 02.20) samt tio provtagningar vid Höllviken (ÖVF 5:2, N55 30.80, E12 52.85). Klorofyll har även mätts vid tolv tillfällen på station Lommabukten (ÖVF 4:11, N55 39.50, E13 02.10). W Landskrona (N55 52.0, E12 45.0) som är en basstation i SMHI:s utsjöprogram, har använts som jämförande station vad det gäller klorofyll *a* och därifrån har SMHI provtagit 15 gånger under 2010 i samband med expeditioner med U/F Argos (se Figur 1). Värden för klorofyll *a* saknas för maj från alla Öresundsstationer.

Växtplankton, tillsammans med encelliga heterotrofa plankton, har insamlats vid ytan med vattenhämtare. Den kvantitativa analysen av planktonproverna har utförts med Utermöhl-metoden enligt *Manual For Marine Monitoring in the COMBINE PROGRAMME of HELCOM* (www.helcom.fi).

Klorofyll *a* har bestämts på prover från ytan och 1 meter över botten, och primärproduktion från ytan enligt metoden beskriven i *Manual For Marine Monitoring in the COMBINE PROGRAMME of HELCOM* (www.helcom.fi). Klorofyllmätningarna och planktonanalyserna är kvalitetssäkrade och ackrediterade av SWEDAC.



Figur 1. Öresund med provtagningsstationerna inom Öresunds kustkontrollprogram och station W Landskrona som ingår i SMHI:s utsjöprogram.

3 Resultat och diskussion

3.1 Några algtoxiner och deras producenter

Vissa växtplanktonarter har den potentiella förmågan att producera gifter med olika styrka och verkan.

Flera arter av kiselalgläktet *Pseudo-nitzschia* är potentiella producenter av domoinsyra som, när det är kopplat till konsumtion av musslor, kallas AST, Amnesic Shellfish Toxins. Giftet brukar inte finnas i de kloner av arterna som uppträder i våra vatten, men i april 2005 varnade danskarna för att ASP påträffats i Kattegatt.

PST, Paralytic Shellfish Toxins, är saxitoxiner som produceras av *Alexandrium*-arter (dinoflagellater). Giftet kan leda till döden.

DST, Diarrhetic Shellfish Toxins produceras av *Dinophysis*-arter (dinoflagellater) och leder som namnet antyder, till diarréer. De olika arterna varierar i giftighetsgrad, varför det är olika riskgränser för respektive art. En intressant upptäckt är att vid små celltätheter av *Dinophysis* spp. kan de enskilda algcellerna vara giftigare jämfört med celler i stora celltätheter.

Yessotoxin är ett samlingsnamn för gifter i dinoflagellaterna *Protoceratium reticulatum* och *Lingulodinium polyedrum*.

AZA (Azaspirazider) produceras av dinoflagellaten *Azadinium spinosum*.

Ichtyotoxiner, eller fisktoxiner, innefattar de gifter som är skadliga eller dödliga för fisk. Potentiella producenter är prymnesiofyten *Chrysochromulina* spp. och dictyochofyten *Pseudochattonella* sp. Gifterna kan angripa fiskarnas gälar, så att de drunknar.

3.2 Kort om trofigrad

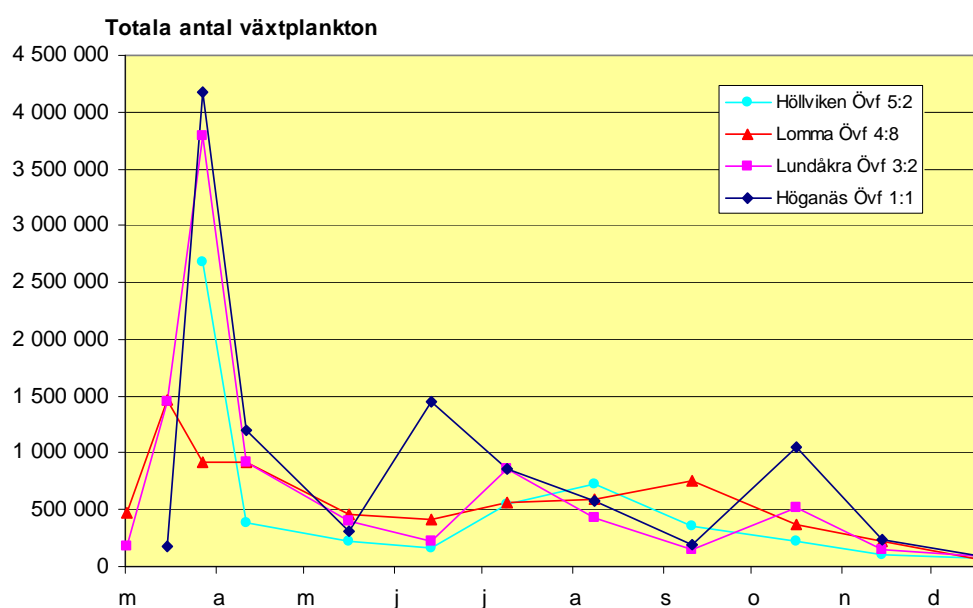
I texten omnämns tre olika trofigrader, autotrofa, mixotrofa och heterotrofa plankton. Autotrofa och mixotrofa plankton räknas till växtplankton eftersom de innehåller klorofyll. Skillnaden mellan autotrofa och mixotrofa plankton är att de senare både kan fungera som växtplankton och djurplankton. Heterotrofa plankton kan inte använda solljus som energikälla utan räknas till djurplankton. Ett antal heterotrofer innefattas ändå i de kvantitativa analyserna och är viktiga för att belysa vilket skede planktonsamhället är i, men de tas inte med i beräkningen av totalantal celler av växtplankton och bioolymer eller vid klassning enligt bedömningsgrunderna.

3.3 Växtplanktonutvecklingen 2010

Vid den första provtagningen, i början av mars, återfanns relativt låga tätheter av växtplankton. En vårbloomingssituation, om än inte markant, noterades först vid Lomma ÖVF 4:8 i mitten av mars och även Lundåkra ÖVF 3:2 hade relativt höga cellantal. Vid påföljande provtagning, i slutet av mars, var vårbloomingen ett faktum vid alla stationer förutom Lomma ÖVF 4:8 där den redan avklingat. Vid samtliga stationer dominerade kiselalger under vårbloomingens topp. Klorofyll *a*-halterna i vattnet speglade väl de höga celltätheterna under vårbloomingen. Höllviken ÖVF 5:2 provtogs först i slutet av mars och då återfanns redan höga celltätheter samt klorofyll *a*-halter och närsaltstillgången var då redan låg, vilket tyder på att

vårblomningen redan avklingat. Vid nästa provtagning, i början av april, var närsaltskoncentrationerna i vattnet låga vid samtliga stationer och vårblomningen över.

Relativt höga klorofyll *a*-koncentrationer observerades även i september och oktober vid Lomma ÖVF 4:8, men totala antalet växtplankton var relativt lågt och dominerades först av små flagellater och som sedan kompletterades av kedjebildande kiselalger. Vid Höganäs ÖVF 1:1 återfanns lite högre celltätheter jämfört med de andra stationerna i mitten av juni samt oktober men klorofyll *a*-koncentrationerna var inte högre än vid de andra stationerna. I juni dominerade en liten flagellat och vid det senare tillfället dominerade en kedjebildande kiselalg. Året avslutades med låga celltätheter samt låga klorofyll *a*-värden vid samtliga stationer vilket brukar vara normalt för årstiden.

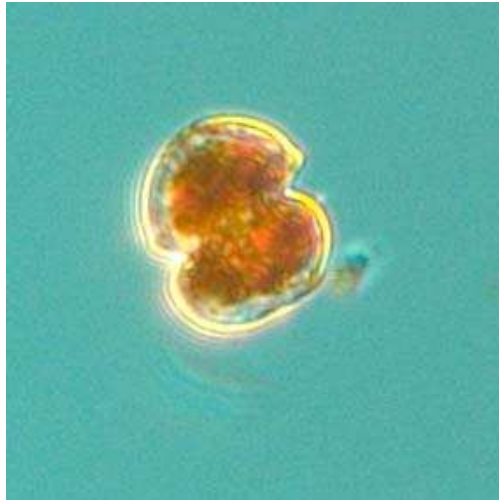


Figur 2. Det totala antalet växtplankton (autotrofa och mixotrofa) per station och provtagningstillfälle i ytan 2010.

3.3 Toxiska eller på annat sätt skadliga växtplankton 2010

Generellt uppdagades inga anmärkningsvärda mängder av potentiellt skadliga växtplankton i Öresund under 2010. Inga celler av det potentiellt mycket giftiga släktet *Alexandrium* noterades över huvud taget detta år. Av de arter som har fastställda gränsvärden så var det inte vid något tillfälle som något gränsvärde överskreds.

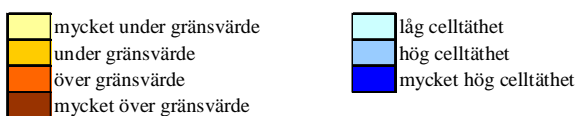
Som med övriga växtplankton var antalet potentiellt skadliga arter högst vid Höganäs ÖVF 1:1 i mynningen mellan Kattegatt och Öresund, med sjunkande antal arter söderut och lägst vid Höllviken ÖVF 5:2. I cellantal återfanns också det högsta vid Höganäs ÖVF 1:1 med antal av flagellatsläktet *Chrysochromulina* spp. på upp mot hundra tusen celler per liter. Samma släkte återfanns även regelbundet i relativt höga cellantal vid de andra stationerna under större delen av året. Mängden filamentösa cyanobakterier var inte omfattande under 2010. Störst mängd uppmättes i de nordliga stationerna i juli vid Lundåkra ÖVF 3:2 samt i augusti vid Höganäs ÖVF 1:1.



Figur 3. Karlodinium micrum förekom i relativt höga antal under året. Den tillhör dinoflagellater och är potentiellt skadlig för fisk.

Tabell 2 och 3. Potentiellt toxiska eller på andra sätt skadliga arter observerade vid Höganäs ÖVF 1:1 och Lundåkra ÖVF 3:2. Gränsvärden för respektive potentiellt toxiska art kommer från norska undersökningar, och används bland annat vid analyser runt musselodlingar vid Bohuskusten.

Potentiellt skadliga arter observerade 2010.



Övf 1:1	Klass	Gränsvärde	M	A	M	J	J	A	S	O	N	D
<i>Azadinium spinosum</i>	Dinophyceae					mycket under gränsvärde		låg celltäthet				
<i>Dinophysis acuminata</i>	Dinophyceae	1500 celler/l				under gränsvärde				under gränsvärde		
<i>Dinophysis norvegica</i>	Dinophyceae	4000 celler/l			under gränsvärde	under gränsvärde		under gränsvärde		under gränsvärde	under gränsvärde	
<i>Karlodinium micrum</i>	Dinophyceae				låg celltäthet	hög celltäthet	hög celltäthet					
<i>Lingulodinium polyedrum</i>	Dinophyceae		låg celltäthet			låg celltäthet						
<i>Prorocentrum minimum</i>	Dinophyceae					låg celltäthet	låg celltäthet	låg celltäthet			låg celltäthet	
<i>Protoceratium reticulatum</i>	Dinophyceae							låg celltäthet				
<i>Chaetoceros convolutus</i>	Diatomophyceae									låg celltäthet		
<i>Pseudo-nitzschia delicatissima</i> -gruppen	Diatomophyceae	1 milj. celler/l	under gränsvärde		under gränsvärde				under gränsvärde	under gränsvärde	under gränsvärde	
<i>Pseudo-nitzschia seriata</i> -gruppen	Diatomophyceae	1 milj. celler/l						under gränsvärde	under gränsvärde	under gränsvärde	under gränsvärde	under gränsvärde
<i>Dictyocha speculum</i>	Dictyochophyceae	1 milj. celler/l				under gränsvärde				under gränsvärde	under gränsvärde	under gränsvärde
<i>Pseudochattonella farcimen</i>	Dictyochophyceae		låg celltäthet								låg celltäthet	
<i>Chrysochromulina</i> spp.	Prymnesiophyceae		mycket hög celltäthet	hög celltäthet	hög celltäthet	hög celltäthet	hög celltäthet	låg celltäthet	låg celltäthet	hög celltäthet	låg celltäthet	
<i>Heterosigma akashiwo</i>	Raphidophyceae						låg celltäthet			låg celltäthet	låg celltäthet	
<i>Anabaena</i> spp.	Cyanophyceae					låg celltäthet	låg celltäthet	hög celltäthet				
<i>Aphanizomenon</i> spp.	Cyanophyceae					låg celltäthet	låg celltäthet					
<i>Nodularia spumigena</i>	Cyanophyceae					låg celltäthet	låg celltäthet					

Övf 3:2	Klass	Gränsvärde	M	A	M	J	J	A	S	O	N	D
<i>Azadinium spinosum</i>	Dinophyceae					mycket under gränsvärde						
<i>Dinophysis acuminata</i>	Dinophyceae	1500 celler/l								under gränsvärde		
<i>Karlodinium micrum</i>	Dinophyceae		låg celltäthet					hög celltäthet				
<i>Prorocentrum minimum</i>	Dinophyceae							hög celltäthet	hög celltäthet	låg celltäthet	låg celltäthet	
<i>Chaetoceros convolutus</i>	Diatomophyceae									låg celltäthet		
<i>Pseudo-nitzschia delicatissima</i> -gruppen	Diatomophyceae	1 milj. celler/l	under gränsvärde							under gränsvärde		
<i>Pseudo-nitzschia seriata</i> -gruppen	Diatomophyceae	1 milj. celler/l								under gränsvärde	under gränsvärde	
<i>Dictyocha speculum</i>	Dictyochophyceae	1 milj. celler/l	under gränsvärde									
<i>Chrysochromulina</i> spp.	Prymnesiophyceae		låg celltäthet	låg celltäthet	låg celltäthet	låg celltäthet	hög celltäthet	låg celltäthet	låg celltäthet			
<i>Heterosigma akashiwo</i>	Raphidophyceae		låg celltäthet									
<i>Anabaena</i> spp.	Cyanophyceae							låg celltäthet				
<i>Aphanizomenon</i> spp.	Cyanophyceae		låg celltäthet			låg celltäthet	hög celltäthet					
<i>Nodularia spumigena</i>	Cyanophyceae					låg celltäthet	låg celltäthet					

Tabell 4 och 5. Potentiellt toxiska eller på andra sätt skadliga arter observerade vid Lomma ÖVF 4:8 och Höllviken ÖVF 5:2. Gränsvärden för respektive potentiellt toxiska art kommer från norska undersökningar, och används bland annat vid analyser runt musselodlingar vid Bohuskusten.

Potentiellt skadliga arter observerade 2010.

mycket under gränsvärde	låg celltäthet
under gränsvärde	hög celltäthet
över gränsvärde	mycket hög celltäthet
mycket över gränsvärde	

Övf 4:8	Klass	Gränsvärde	M	A	M	J	J	A	S	O	N	D
<i>Azadinium spinosum</i>	Dinophyceae											
<i>Dinophysis acuminata</i>	Dinophyceae	1500 celler/l										
<i>Dinophysis norvegica</i>	Dinophyceae	4000 celler/l										
<i>Karlodinium micrum</i>	Dinophyceae											
<i>Prorocentrum minimum</i>	Dinophyceae											
<i>Pseudo-nitzschia delicatissima</i> -gruppen	Diatomophyceae	1 milj. celler/l										
<i>Pseudo-nitzschia seriata</i> -gruppen	Diatomophyceae	1 milj. celler/l										
<i>Chrysochromulina</i> spp.	Prymnesiophyceae											
<i>Heterosigma akashiwo</i>	Raphidophyceae											
<i>Anabaena</i> spp.	Cyanophyceae											
<i>Aphanizomenon</i> spp.	Cyanophyceae											
<i>Nodularia spumigena</i>	Cyanophyceae											

Övf 5:2	Klass	Gränsvärde	M	A	M	J	J	A	S	O	N	D
<i>Dinophysis acuminata</i>	Dinophyceae	1500 celler/l										
<i>Karlodinium micrum</i>	Dinophyceae											
<i>Prorocentrum minimum</i>	Dinophyceae											
<i>Pseudo-nitzschia seriata</i> -gruppen	Diatomophyceae	1 milj. celler/l										
<i>Chrysochromulina</i> spp.	Prymnesiophyceae											
<i>Anabaena</i> spp.	Cyanophyceae											
<i>Aphanizomenon</i> spp.	Cyanophyceae											
<i>Nodularia spumigena</i>	Cyanophyceae											

3.4 Klorofyll

Klorofyllkoncentrationen är ett grovt mått på mängden växtplankton i vattnet. Uppmätta koncentrationer under 2010 framgår av Tabell 6. Då djupet på alla fem stationerna är litet, 5-10 meter, kan man inte förvänta sig alltför stora skillnader i klorofyllkoncentrationerna i vattenpelaren. Vid vissa tillfällen kan högre värden förekomma i vattnet nära botten jämfört med ytan, antingen beroende på att klorofyllhaltigt sediment rörts upp i vattnet, eller att planktonrikt vatten finns nära botten. Det senare kan ske efter vårbloomingen då plankton sjunker mot botten, eller om planktonrikt vatten med förhöjd salthalt förts in från Kattegatt.

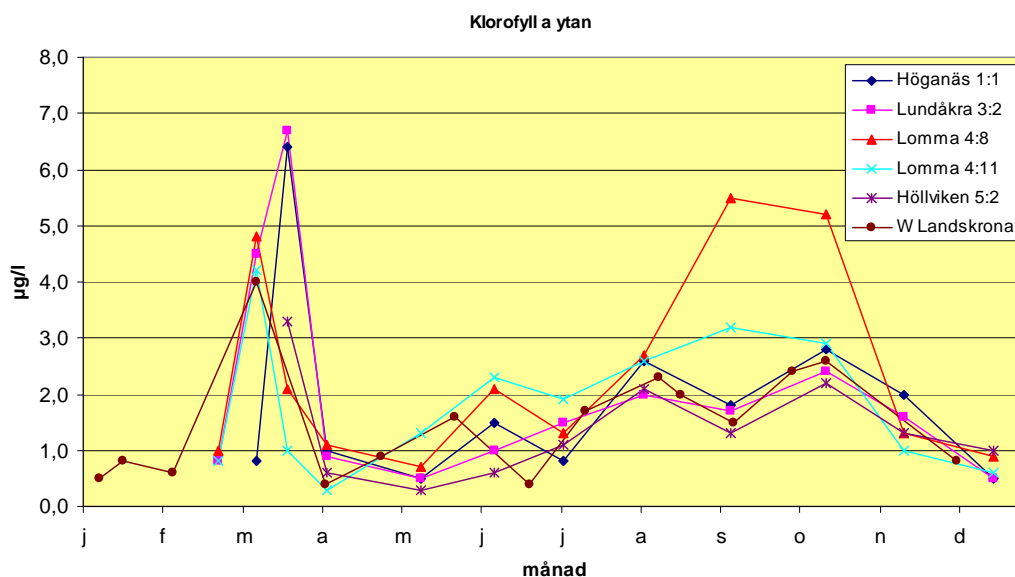
Tabell 6. Klorofyll *a* koncentrationen ($\mu\text{g/l}$) vid ytan och botten 2010. Klorofylldata saknas från början av året detta på grund av issituationen.

Datum	Höganäs 1:1		Lundåkra 3:2		Lomma 4:8		Lomma 4:11		Höllviken 5:2	
	Ytan	Botten	Ytan	Botten	Ytan	Botten	Ytan	Botten	Ytan	Botten
2010-03-04			0,8	0,5	1,0	1,4	0,8	1,0		
2010-03-18	0,8	1,0	4,5	3,8	4,8	4,5	4,2	4,5		
2010-03-30	6,4	5,1	6,7	5,8	2,1	2,1	1,0	1,2	3,3	2,7
2010-04-14	1,0	1,2	0,9	0,9	1,1	1,0	0,3	0,9	0,6	0,5
2010-05-19	0,5	0,5	0,5	0,9	0,7	0,8	1,3	0,8	0,3	0,3
2010-06-16	1,5	1,5	1,0	2,7	2,1	1,1	2,3	1,6	0,6	0,6
2010-07-12	0,8	1,4	1,5	1,0	1,3	2,1	1,9	1,4	1,1	1,0
2010-08-11	2,6	2,4	2,0	1,7	2,7	1,8	2,6	1,9	2,1	2,0
2010-09-13	1,8	0,8	1,7	2,9	5,5	3,2	3,2	3,1	1,3	1,7
2010-10-19	2,8	2,4	2,4	3,1	5,2	2,3	2,9	3,4	2,2	2,1
2010-11-17	2,0	1,5	1,6	1,2	1,3	1,1	1,0	0,8	1,3	1,3
2010-12-21	0,5	0,4	0,5	0,9	0,9	0,8	0,6	0,7	1,0	0,3

Årsvariationen i Öresund följer vanligtvis ett mönster med låga halter under vintern och därefter en kort period med högre halter i samband med vårbloomingen. Under sommaren kan halterna tillfälligt öka, men är för det mesta låga. Under sensommaren-hösten ökar vanligen klorofyllhalterna igen och kan vissa år nå upp till mycket höga värden.

I Figur 4 visas variationen på klorofyll *a* vid ytan under året. Som jämförelse har också värden från utsjöstationen W Landskrona, som ligger centralt i Öresund, tagits med. Kurvornas svängningar följdes över lag åt mellan kuststationerna och W Landskrona, men klorofyllkoncentrationerna var generellt lägre vid utsjöstationen.

Lomma 4:11, där inga växtplanktonanalyser görs, uppmättes maxvärdet av klorofyll *a* i mitten av mars och så var även fallet vid Lomma 4:8, som ligger strax norr om ÖVF 4:11 (se Figur 1). Vid de nordliga stationerna Höganäs ÖVF 1:1 samt Lundåkra ÖVF 3:2 uppmättes högsta värden i slutet av mars. Vid Lomma ÖVF 4:8 återfanns även höga klorofyll *a*-koncentrationer i september och oktober, då små flagellater var vanligt förekommande. Vid slutet av året var klorofyll *a*-koncentrationerna låga på samtliga stationer.



Figur 4. Klorofyll a koncentrationen vid ytan 2010. Klorofylldata saknas från början av året detta på grund av issituationen.

4 Naturvårdsverkets bedömningsgrunder

Liksom för fysikaliska och kemiska parametrar, har Naturvårdsverket tagit fram bedömningsgrunder för växtplankton (Naturvårdsverket: [handbok 2007:4](#), 12/2007). Status klassificeras utifrån biomassan av autotrofa och mixotrofa växtplankton uttryckt som biovolym (mm^3/l) och klorofyll *a* ($\mu\text{g}/\text{l}$). Bedömningsgrunden gäller för perioden juni-augusti och prov skall tas minst tre, men helst fem, gånger per år jämnt fördelat över denna period.

Bedömningsgrunden för växtplanktons biovolym är baserad på kvantifiering och artbestämning av växtplankton i Lugol-konserverade prover. I de program där analyser av bioolymer utförs görs analysen med inverterat ljusmikroskop enligt Utermöhlmetoden.

Klorofyll *a* analyseras enligt standardmetoder, med etanol som extraktionsmedel.

Beräkning av statusklass för klorofyll *a* görs enligt följande:

- 1) Den ekologiska kvalitetskvoten (EK) beräknas per prov utifrån framtagna referensvärden, enligt $\text{EK} = (\text{Referensvärde}) / (\text{Observerat värde})$. EK visar avvikelser från ett referensvärde. Statusklasserna benämns **hög** (H), **god** (G), **måttlig** (M), otillfredsställande (O) och **dålig** (D).
- 2) Medelvärdet av EK beräknas för varje år och provtagningsstation.
- 3) Medelvärdet av EK beräknas för varje år och vattenförekomst utifrån representativa stationer.
- 4) Medelvärdet av EK beräknas på data från minst tre år från den senaste sexårsperioden.
- 5) Statusklassificering görs genom att flerårsmedelvärdet av EK jämförs med de angivna EK-klassgränserna.

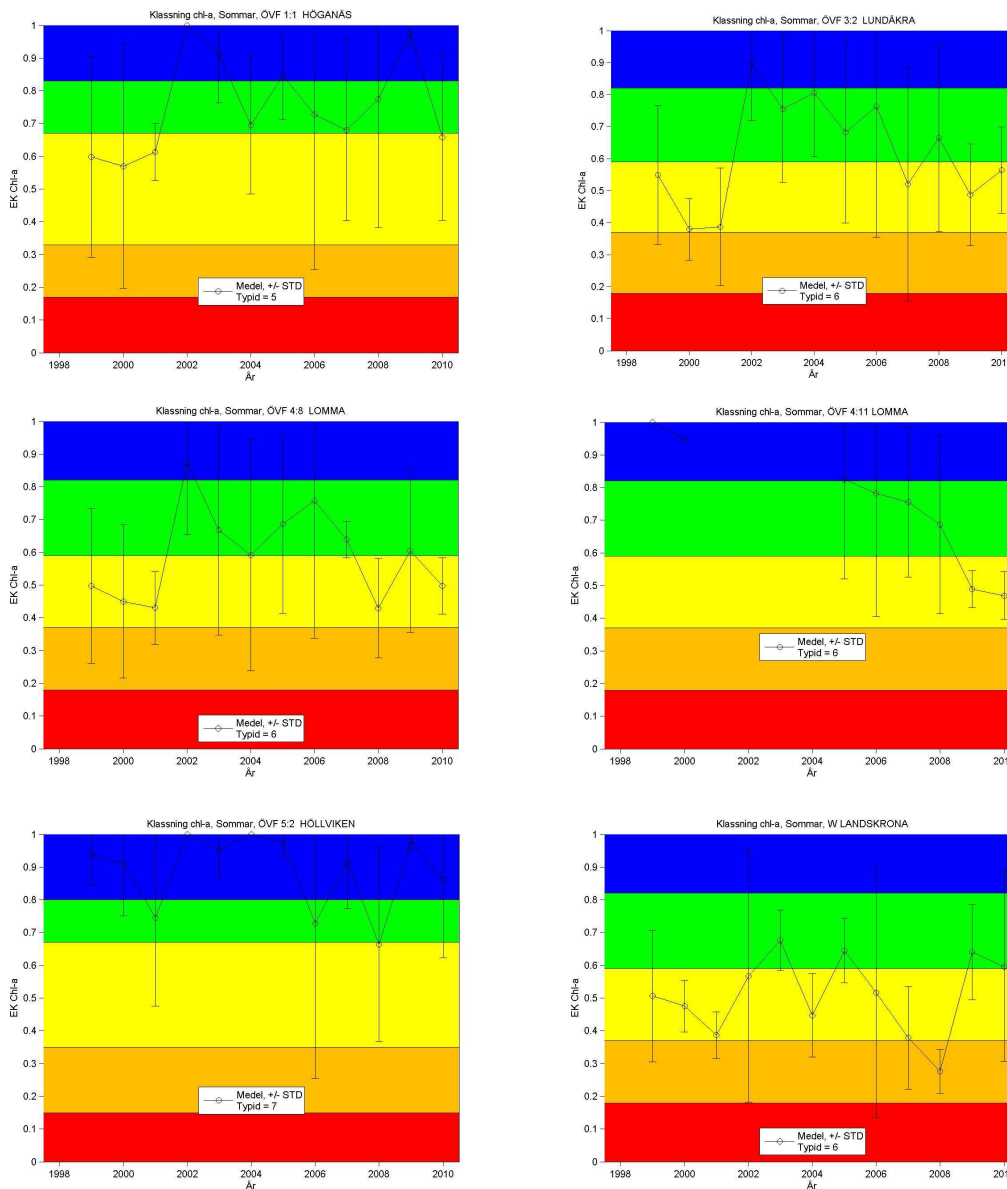
6) Om EK beräknats för både biovolym och klorofyll vägs EK samman för slutlig statusklassificering.

Sveriges kustområden är indelade i 25 typområden. Större delen av Öresund utgör typområde 6, medan området norr om Helsingborg tillhör typområde 5 och området söder om Öresundsbron typområde 7. Stationsmässigt innebär detta att Höganäs ÖVF 1:1 tillhör typområde 5; Lundåkra ÖVF 3:2, Lomma ÖVF 4:8 och ÖVF 4:11 tillhör typområde 6 och Höllviken ÖVF 5:2 tillhör typområde 7. W Landskrona tillhör typområde 6.

Gränserna mellan klasserna för typområdena 5, 6 och 7 framgår av Tabell 7. I figur 5 redovisas en bedömning med rullande medelvärden över treårsperioder, så som det är rekommenderat enligt bedömningsgrunderna och beskrivet under punkterna 1) till 5) ovan. Statusklassningen baseras på ett medelvärde av de senaste tre årens mätningar för att inte ett enskilt extremt år skall få för stort genomslag. Det värde som anges för 2010 avser alltså data från 2008-2010. Vid Lundåkra ÖVF 3:2 och Lomma ÖVF 4:11 och även Lomma ÖVF 4:8 låg värdena inom området för ”måttlig”, i övriga områden varierade värdena mellan ”god” och ”hög”. De två Lomma-stationerna, ÖVF 4:8 och 4:11, Lundåkra ÖVF 3:2 och W Landskrona ligger inom samma typområde (6) och för att beskriva området i stället för de enskilda stationerna skulle de fyra kunna klassas tillsammans i ett medelvärde.

Tabell 7. Gränsvärden för tillståndsbedömning enligt Vattendirektivet för klorofyll a (EK=referensvärde/observerat värde) i typområdena 5, 6 och 7.

KLASSNING (EK)	Typomr. 5	Typomr. 6	Typomr. 7
Referensvärde	1.0	0.9	1.2
Hög/God	0.8	0.8	0.8
God/Måttlig	0.7	0.6	0.7
Måttlig/Otillfredsställande	0.3	0.4	0.4
Otillfredsställande/Dålig	0.2	0.2	0.2



Figur 5. Bedömning av klorofyll a (EK = referensvärdet/observerat värde) vid de fem Öresundsstationerna och W Landskrona. Statusklassningen baseras på ett medelvärde av de senaste tre årens mätningar för att inte ett enskilt extremt år skall få för stort genomslag. Det värde som anges för 2010 avser alltså data från 2008-2010.

5 Primärproduktion

Den uppmätta dagliga primärproduktionen framgår av tabell 8.

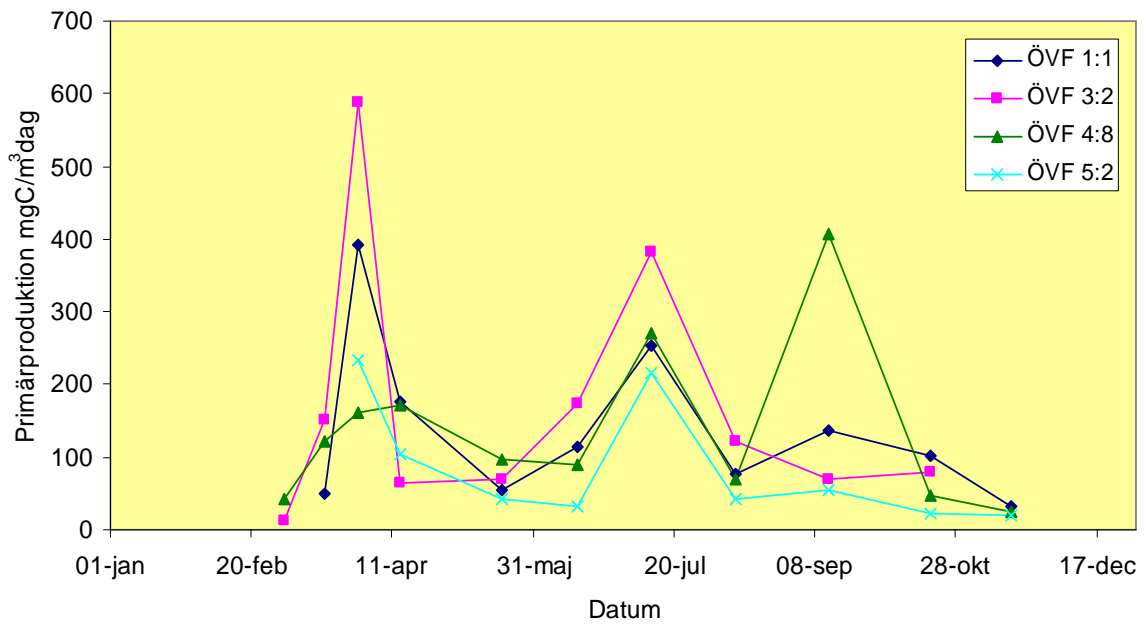
Den 30 mars uppmättes den högsta primärproduktionen för 2010 under våren vid Lundåkra 3:2 med 589 mg C/m² dag. Vid Höganäs 1:1 och Höllviken 5:2 syntes vårproduktionen med 392 respektive 234 mg C/m² dag. Vid Lomma 4:8 var det något lägre värden, 161 mg C/m² dag. Sedan klingade produktionen av i april-maj. Samtliga stationer visade en högre produktion i juli än vid juni och -augustimätningen. Även här låg Lundåkra 3:2 högst med 382 mg C/m² dag. I september syntes en blomning vid Lomma 4:8 med produktion på 406 mg C/m² dag. Den här blomningen syntes inte vid de andra stationerna. Fig. 6

Under 2010 saknas mätningar för januari, februari delar av mars och för december. Delar av vinter/vårproduktionen har därför missats.

De elva mätningarna som genomförts 2010 ger möjlighet att grovt uppskatta den årliga primärproduktionen. Det skall dock understrykas att säkra årsproduktionsvärden kräver 20-25 mätningar, då planktonalgernas generationstid är mycket kort, vanligen 1-5 dagar. Öresund är dessutom ett mycket dynamiskt område, som kräver ytterligare provtagningsfrekvens, eftersom vattnet rör sig snabbt i sundet. Ytterligare en osäkerhetsfaktor är att mätningen sker endast med ett prov från ytan. Detta värde i kombination med ljusförhållandet i vattnet används för att beräkna vattenpelarens produktion.

Den årliga primärproduktionen beräknas till 34, 43, 44 och 39 g kol/m², från den sydligaste stationen till den nordligaste. Värdena för 2010 ligger liksom föregående år klart under medelvärdet för hela undersökningsperioden (Tabell 9). Den sydligaste stationen (Höllviken 5:2) uppvisade den lägsta årsproduktionen, medan produktionen på de centrala stationerna Lundåkra 3:2 och Lomma 4:8 var högst. Den totala primärproduktionen under 2010 ligger något lite högre än under 2009.

ÖVF 2010



Figur 6. Den dagliga primärproduktion under 2010.

Tabell 8. Daglig primärproduktion 2010 ($\text{mg C/m}^2 \cdot \text{dag}$)

DATUM	HÖGANÄS ÖVF 1:1	LUNDÅKRA ÖVF 3:2	LOMMA ÖVF 4:8	HÖLLVIKEN ÖVF 5:2
04-mar	-	14	43	-
18-mar	49	150	121	-
30-mar	392	589	161	234
14-apr	176	64	171	104
20-maj	54	70	97	42
16-jun	114	174	89	32
12-jul	254	382	271	216
11-aug	77	121	70	41
13-sep	136	70	406	54
19-okt	101	80	46	23
17-nov	32	-	26	20

Tabell 9. Beräknad årlig primärproduktion i Öresund (gC/m^2).

Värden för södra Öresund från och med 1997 är medeltal för stationerna Höllviken och Lomma. (Data från Edler 1977, Edler 1980, ÖVF 1986-2009).

År	NORRA	CENTRALA	SÖDRA
1972	77	70	75
1973	183	148	73
1974	97	79	63
1975	123	152	96
1976	79	60	54
1977	114	76	27
1978	103	136	
~~	~~	~~	~~
1985		113	51
1986		140	94
1987		118	79
1988		117	89
1989		180	
1990		136	
1991		130	
1992		120	
1993		170	
1994		150	
1995		135	
1996		140	
1997	79	57	46
1998	122	100	67
1999	120	118	71
2000	150	132	83
2001	130	148	104
2002	110	94	63
2003	120	97	64
2004	128	99	67
2005	93	84	49
2006	53	39	33
2007	67	41	30
2008	40	37	30
2009	33	41	21
2010	38	44	38
MEDEL	98	106	61

6 Litteratur

Aertebjerg G. & Bresta AM. 1984. Guidelines for the Measurement of Phytoplankton Primary Production BMB publ. No. 1. 2nd Edition

Manual For Marine Monitoring in the COMBINE PROGRAMME of HELCOM.
www.helcom.fi.

Edler, L. 1977. Phytoplankton and Primary Production in the Sound. Diss. Univ. of Gothenburg. 82pp.

Edler, L. 1979. Recommendations on methods for Marine Biological Studies in the Baltic Sea. Phytoplankton and Chlorophyll. Baltic Marine Biologists Publication no 5. 38pp.

Edler, L. 1980. Planktonalger. Kapitel 9 i: Öresund. Tillstånd - effekter av närsalter. Öresundskommissionen. Statens Naturvårdsverks Rapporter. Liber Förlag. ISBN 91-38-05850-2. pp 175-204

Edler, L. & Westring, G. 1993. Revidering av Öresunds Vattenvårdsförbunds kontrollprogram. SMHI Oceanografi, Sa PM 5. Norrköping

Skjevik, A-T. 2010. AlgAware. Rapporter om algsituationen runt Sveriges kuster. Tillgängliga på SMHIs webbsida.

Lista över skadliga alger på IOC's (Intergovernmental Oceanographic Commission) hemsida. Uppdaterad 2005-07-15. <http://www.bi.ku.dk/ioc/download.asp>

Naturvårdsverket, Bedömningsgrunder för kustvatten och vatten i övergångszon. Bilaga B till handbok 2007:4, Utgåva 1, december 2007.

ÖVF årsrapporter 2005-2009.



Station	Datum	Art/Taxonomisk enhet	Klass	Trofograd	Celler/l
ÖVF 1:1 HÖGANÄS	2010-03-18	Dinobryon divergens	Chrysophyceae	MX	6868
ÖVF 1:1 HÖGANÄS	2010-03-18	Dinobryon faculiferum	Chrysophyceae	MX	6868
ÖVF 1:1 HÖGANÄS	2010-03-18	Pseudopedinella cf. pyriforme	Chrysophyceae	AU	10302
ÖVF 1:1 HÖGANÄS	2010-03-18	Ciliophora spp	Ciliophora	HT	10098
ÖVF 1:1 HÖGANÄS	2010-03-18	Mesodinium rubrum	Ciliophora	MX	297
ÖVF 1:1 HÖGANÄS	2010-03-18	Strombidium spp	Ciliophora	MX	1188
ÖVF 1:1 HÖGANÄS	2010-03-18	Craspedophyceae spp	Craspedophyceae	HT	3434
ÖVF 1:1 HÖGANÄS	2010-03-18	Plagioselmis prolunga	Cryptophyceae	AU	3434
ÖVF 1:1 HÖGANÄS	2010-03-18	Teleaulax amphioxeia	Cryptophyceae	AU	1717
ÖVF 1:1 HÖGANÄS	2010-03-18	Teleaulax spp	Cryptophyceae	AU	3434
ÖVF 1:1 HÖGANÄS	2010-03-18	Chaetoceros constrictus	Diatomophyceae	AU	6534
ÖVF 1:1 HÖGANÄS	2010-03-18	Chaetoceros spp	Diatomophyceae	AU	10302
ÖVF 1:1 HÖGANÄS	2010-03-18	Chaetoceros wighamii	Diatomophyceae	AU	5151
ÖVF 1:1 HÖGANÄS	2010-03-18	Coscinodiscus spp	Diatomophyceae	AU	49
ÖVF 1:1 HÖGANÄS	2010-03-18	Navicula transitans	Diatomophyceae	AU	891
ÖVF 1:1 HÖGANÄS	2010-03-18	Pennales spp	Diatomophyceae	AU	297
ÖVF 1:1 HÖGANÄS	2010-03-18	Proboscia alata	Diatomophyceae	AU	1862
ÖVF 1:1 HÖGANÄS	2010-03-18	Pseudo-nitzschia delicatissima-group	Diatomophyceae	AU	2376
ÖVF 1:1 HÖGANÄS	2010-03-18	Rhizosolenia hebetata	Diatomophyceae	AU	12985
ÖVF 1:1 HÖGANÄS	2010-03-18	Rhizosolenia setigera	Diatomophyceae	AU	147
ÖVF 1:1 HÖGANÄS	2010-03-18	Thalassionema nitzschioides	Diatomophyceae	AU	30294
ÖVF 1:1 HÖGANÄS	2010-03-18	Thalassiosira spp	Diatomophyceae	AU	594
ÖVF 1:1 HÖGANÄS	2010-03-18	Pseudochattonella farcimen	Dictyochophyceae	AU	1717
ÖVF 1:1 HÖGANÄS	2010-03-18	Ceratium fusus	Dinophyceae	AU	49
ÖVF 1:1 HÖGANÄS	2010-03-18	Gymnodiniales spp	Dinophyceae	AU/HT	30906
ÖVF 1:1 HÖGANÄS	2010-03-18	Gyrodinium spirale	Dinophyceae	HT	343
ÖVF 1:1 HÖGANÄS	2010-03-18	Katodinium glaucum	Dinophyceae	HT	891
ÖVF 1:1 HÖGANÄS	2010-03-18	Lingulodinium polyedrum	Dinophyceae	AU	49
ÖVF 1:1 HÖGANÄS	2010-03-18	Peridiniella danica	Dinophyceae	HT	1485
ÖVF 1:1 HÖGANÄS	2010-03-18	Protoperidinium pallidum	Dinophyceae	HT	10692
ÖVF 1:1 HÖGANÄS	2010-03-18	Protoperidinium spp	Dinophyceae	HT	2673
ÖVF 1:1 HÖGANÄS	2010-03-18	Eutreptiella spp	Euglenophyceae	AU	297
ÖVF 1:1 HÖGANÄS	2010-03-18	Leucocryptos marina	Incertae Sedis	HT	8585
ÖVF 1:1 HÖGANÄS	2010-03-18	Aphanizomenon spp	Nostocophyceae	AU	49
ÖVF 1:1 HÖGANÄS	2010-03-18	Flagellates spp	Others	HT	56661
ÖVF 1:1 HÖGANÄS	2010-03-18	Chysochromulina spp	Prymnesiophyceae	AU	34340
ÖVF 1:1 HÖGANÄS	2010-03-30	Dinobryon divergens	Chrysophyceae	MX	3452
ÖVF 1:1 HÖGANÄS	2010-03-30	Dinobryon faculiferum	Chrysophyceae	MX	3452
ÖVF 1:1 HÖGANÄS	2010-03-30	Pseudopedinella spp	Chrysophyceae	AU	3452
ÖVF 1:1 HÖGANÄS	2010-03-30	Ciliophora spp	Ciliophora	HT	12516
ÖVF 1:1 HÖGANÄS	2010-03-30	Mesodinium rubrum	Ciliophora	MX	1788
ÖVF 1:1 HÖGANÄS	2010-03-30	Craspedophyceae spp	Craspedophyceae	HT	179504
ÖVF 1:1 HÖGANÄS	2010-03-30	Cryptomonas spp	Cryptophyceae	AU	13808
ÖVF 1:1 HÖGANÄS	2010-03-30	Plagioselmis prolunga	Cryptophyceae	AU	44876
ÖVF 1:1 HÖGANÄS	2010-03-30	Teleaulax spp	Cryptophyceae	AU	13808
ÖVF 1:1 HÖGANÄS	2010-03-30	Attheya septentrionalis	Diatomophyceae	AU	6904
ÖVF 1:1 HÖGANÄS	2010-03-30	Centrales spp	Diatomophyceae	AU	24138
ÖVF 1:1 HÖGANÄS	2010-03-30	Chaetoceros ceratosporus	Diatomophyceae	AU	345200
ÖVF 1:1 HÖGANÄS	2010-03-30	Chaetoceros socialis	Diatomophyceae	AU	69040
ÖVF 1:1 HÖGANÄS	2010-03-30	Chaetoceros spp	Diatomophyceae	AU	138080
ÖVF 1:1 HÖGANÄS	2010-03-30	Chaetoceros subtilis	Diatomophyceae	AU	62136

ÖVF 1:1 HÖGANÅS	2010-03-30	Chaetoceros wighamii	Diatomophyceae	AU	230205
ÖVF 1:1 HÖGANÅS	2010-03-30	Coscinodiscus spp	Diatomophyceae	AU	98
ÖVF 1:1 HÖGANÅS	2010-03-30	Licmophora spp	Diatomophyceae	AU	894
ÖVF 1:1 HÖGANÅS	2010-03-30	Melosira arctica	Diatomophyceae	AU	12495
ÖVF 1:1 HÖGANÅS	2010-03-30	Pennales spp	Diatomophyceae	AU	4023
ÖVF 1:1 HÖGANÅS	2010-03-30	Proboscia alata	Diatomophyceae	AU	245
ÖVF 1:1 HÖGANÅS	2010-03-30	Rhizosolenia hebetata	Diatomophyceae	AU	490
ÖVF 1:1 HÖGANÅS	2010-03-30	Skeletonema marinoi	Diatomophyceae	AU	3093240
ÖVF 1:1 HÖGANÅS	2010-03-30	Thalassionema nitzschioides	Diatomophyceae	AU	2235
ÖVF 1:1 HÖGANÅS	2010-03-30	Thalassiosira spp	Diatomophyceae	AU	71520
ÖVF 1:1 HÖGANÅS	2010-03-30	Gymnodiniales spp	Dinophyceae	AU/HT	15534
ÖVF 1:1 HÖGANÅS	2010-03-30	Gyrodinium flagellare	Dinophyceae	AU	1726
ÖVF 1:1 HÖGANÅS	2010-03-30	Protoperdinium pallidum	Dinophyceae	HT	196
ÖVF 1:1 HÖGANÅS	2010-03-30	Protoperdinium spp	Dinophyceae	HT	539
ÖVF 1:1 HÖGANÅS	2010-03-30	Eutreptiella spp	Euglenophyceae	AU	1341
ÖVF 1:1 HÖGANÅS	2010-03-30	Flagellates spp	Others	HT	86300
ÖVF 1:1 HÖGANÅS	2010-03-30	Chrysochromulina spp	Prymnesiophyceae	AU	6904
ÖVF 1:1 HÖGANÅS	2010-04-14	Dinobryon faculiferum	Chrysophyceae	MX	10302
ÖVF 1:1 HÖGANÅS	2010-04-14	Pseudopedinella cf. pyriforme	Chrysophyceae	AU	17170
ÖVF 1:1 HÖGANÅS	2010-04-14	Pseudopedinella tricostata	Chrysophyceae	AU	1717
ÖVF 1:1 HÖGANÅS	2010-04-14	Ciliophora spp	Ciliophora	HT	5772
ÖVF 1:1 HÖGANÅS	2010-04-14	Strombidium spp	Ciliophora	MX	1110
ÖVF 1:1 HÖGANÅS	2010-04-14	Calliicantha longicaudata	Craspedophyceae	HT	1717
ÖVF 1:1 HÖGANÅS	2010-04-14	Calliicantha natans	Craspedophyceae	HT	5151
ÖVF 1:1 HÖGANÅS	2010-04-14	Craspedophyceae spp	Craspedophyceae	HT	27472
ÖVF 1:1 HÖGANÅS	2010-04-14	Plagioselmis prolonga	Cryptophyceae	AU	63529
ÖVF 1:1 HÖGANÅS	2010-04-14	Teleaulax spp	Cryptophyceae	AU	80699
ÖVF 1:1 HÖGANÅS	2010-04-14	Attheya septentrionalis	Diatomophyceae	AU	8585
ÖVF 1:1 HÖGANÅS	2010-04-14	Chaetoceros ceratosporus	Diatomophyceae	AU	3434
ÖVF 1:1 HÖGANÅS	2010-04-14	Chaetoceros laciniatus	Diatomophyceae	AU	6882
ÖVF 1:1 HÖGANÅS	2010-04-14	Chaetoceros socialis	Diatomophyceae	AU	78982
ÖVF 1:1 HÖGANÅS	2010-04-14	Chaetoceros spp	Diatomophyceae	AU	236946
ÖVF 1:1 HÖGANÅS	2010-04-14	Chaetoceros subtilis	Diatomophyceae	AU	60095
ÖVF 1:1 HÖGANÅS	2010-04-14	Chaetoceros wighamii	Diatomophyceae	AU	56661
ÖVF 1:1 HÖGANÅS	2010-04-14	Cylindrotheca closterium	Diatomophyceae	AU	1717
ÖVF 1:1 HÖGANÅS	2010-04-14	Leptocylindrus danicus	Diatomophyceae	AU	1110
ÖVF 1:1 HÖGANÅS	2010-04-14	Licmophora spp	Diatomophyceae	AU	666
ÖVF 1:1 HÖGANÅS	2010-04-14	Navicula transitans	Diatomophyceae	AU	444
ÖVF 1:1 HÖGANÅS	2010-04-14	Pennales spp	Diatomophyceae	AU	444
ÖVF 1:1 HÖGANÅS	2010-04-14	Proboscia alata	Diatomophyceae	AU	196
ÖVF 1:1 HÖGANÅS	2010-04-14	Rhizosolenia hebetata	Diatomophyceae	AU	196
ÖVF 1:1 HÖGANÅS	2010-04-14	Skeletonema marinoi	Diatomophyceae	AU	534000
ÖVF 1:1 HÖGANÅS	2010-04-14	Thalassionema nitzschioides	Diatomophyceae	AU	444
ÖVF 1:1 HÖGANÅS	2010-04-14	Gymnodiniales spp	Dinophyceae	AU/HT	1717
ÖVF 1:1 HÖGANÅS	2010-04-14	Telonema subtile	Incertae Sedis	HT	5151
ÖVF 1:1 HÖGANÅS	2010-04-14	Flagellates spp	Others	HT	44642
ÖVF 1:1 HÖGANÅS	2010-04-14	Pterosperma spp	Prasinophyceae	AU	1717
ÖVF 1:1 HÖGANÅS	2010-04-14	Chrysochromulina spp	Prymnesiophyceae	AU	24038
ÖVF 1:1 HÖGANÅS	2010-05-19	Quadricoccus euryhalinicus	Chlorophyceae	AU	7112
ÖVF 1:1 HÖGANÅS	2010-05-19	Dinobryon balticum	Chrysophyceae	MX	8890
ÖVF 1:1 HÖGANÅS	2010-05-19	Dinobryon faculiferum	Chrysophyceae	MX	10668
ÖVF 1:1 HÖGANÅS	2010-05-19	Pseudopedinella spp	Chrysophyceae	AU	1778
ÖVF 1:1 HÖGANÅS	2010-05-19	Ciliophora spp	Ciliophora	HT	11270
ÖVF 1:1 HÖGANÅS	2010-05-19	Mesodinium rubrum	Ciliophora	MX	230
ÖVF 1:1 HÖGANÅS	2010-05-19	Calliicantha longicaudata	Craspedophyceae	HT	3556
ÖVF 1:1 HÖGANÅS	2010-05-19	Calliicantha natans	Craspedophyceae	HT	8890
ÖVF 1:1 HÖGANÅS	2010-05-19	Craspedophyceae spp	Craspedophyceae	HT	90678
ÖVF 1:1 HÖGANÅS	2010-05-19	Cryptomonas spp	Cryptophyceae	AU	1778
ÖVF 1:1 HÖGANÅS	2010-05-19	Plagioselmis prolonga	Cryptophyceae	AU	46228
ÖVF 1:1 HÖGANÅS	2010-05-19	Teleaulax amphioxeia	Cryptophyceae	AU	8890
ÖVF 1:1 HÖGANÅS	2010-05-19	Teleaulax spp	Cryptophyceae	AU	17780
ÖVF 1:1 HÖGANÅS	2010-05-19	Chaetoceros decipiens	Diatomophyceae	AU	460
ÖVF 1:1 HÖGANÅS	2010-05-19	Chaetoceros similis	Diatomophyceae	AU	1150
ÖVF 1:1 HÖGANÅS	2010-05-19	Cylindrotheca closterium	Diatomophyceae	AU	1778
ÖVF 1:1 HÖGANÅS	2010-05-19	Leptocylindrus minimus	Diatomophyceae	AU	4600
ÖVF 1:1 HÖGANÅS	2010-05-19	Licmophora spp	Diatomophyceae	AU	230

ÖVF 1:1 HÖGANÅS	2010-05-19	Pennales spp	Diatomophyceae	AU	2530
ÖVF 1:1 HÖGANÅS	2010-05-19	Proboscia alata	Diatomophyceae	AU	750
ÖVF 1:1 HÖGANÅS	2010-05-19	Pseudo-nitzschia delicatissima-group	Diatomophyceae	AU	230
ÖVF 1:1 HÖGANÅS	2010-05-19	Rhizosolenia hebetata	Diatomophyceae	AU	100
ÖVF 1:1 HÖGANÅS	2010-05-19	Skeletonema marinoi	Diatomophyceae	AU	14720
ÖVF 1:1 HÖGANÅS	2010-05-19	Thalassionema nitzschioides	Diatomophyceae	AU	1840
ÖVF 1:1 HÖGANÅS	2010-05-19	Ceratium fusus	Dinophyceae	AU	50
ÖVF 1:1 HÖGANÅS	2010-05-19	Dinophysis norvegica	Dinophyceae	MX	150
ÖVF 1:1 HÖGANÅS	2010-05-19	Gymnodiniales spp	Dinophyceae	AU/HT	30226
ÖVF 1:1 HÖGANÅS	2010-05-19	Heterocapsa rotundata	Dinophyceae	AU	17780
ÖVF 1:1 HÖGANÅS	2010-05-19	Heterocapsa spp	Dinophyceae	AU	24892
ÖVF 1:1 HÖGANÅS	2010-05-19	Karlodinium micrum	Dinophyceae	AU	1778
ÖVF 1:1 HÖGANÅS	2010-05-19	Katodinium glaucum	Dinophyceae	HT	230
ÖVF 1:1 HÖGANÅS	2010-05-19	Peridinales spp	Dinophyceae	AU/HT	1778
ÖVF 1:1 HÖGANÅS	2010-05-19	Peridiniella danica	Dinophyceae	HT	230
ÖVF 1:1 HÖGANÅS	2010-05-19	Protoperidinium bipes	Dinophyceae	HT	460
ÖVF 1:1 HÖGANÅS	2010-05-19	Ebria tripartita	Incertae Sedis	HT	230
ÖVF 1:1 HÖGANÅS	2010-05-19	Leucocryptos marina	Incertae Sedis	HT	12446
ÖVF 1:1 HÖGANÅS	2010-05-19	Telonema subtile	Incertae Sedis	HT	23114
ÖVF 1:1 HÖGANÅS	2010-05-19	Pseudanabaena spp	Nostocophyceae	AU	150
ÖVF 1:1 HÖGANÅS	2010-05-19	Flagellates spp	Others	HT	151130
ÖVF 1:1 HÖGANÅS	2010-05-19	Unicell spp	Others	AU	23114
ÖVF 1:1 HÖGANÅS	2010-05-19	Pseudoscourfieldia marina	Prasinophyceae	AU	7112
ÖVF 1:1 HÖGANÅS	2010-05-19	Pyramimonas spp	Prasinophyceae	AU	51562
ÖVF 1:1 HÖGANÅS	2010-05-19	Chrysochromulina spp	Prymnesiophyceae	AU	21336
ÖVF 1:1 HÖGANÅS	2010-06-16	Quadricoccus euryhalinicus	Chlorophyceae	AU	1139995
ÖVF 1:1 HÖGANÅS	2010-06-16	Dinobryon balticum	Chrysophyceae	MX	5151
ÖVF 1:1 HÖGANÅS	2010-06-16	Dinobryon faculiferum	Chrysophyceae	MX	15453
ÖVF 1:1 HÖGANÅS	2010-06-16	Pseudopedinella spp	Chrysophyceae	AU	12019
ÖVF 1:1 HÖGANÅS	2010-06-16	Ciliophora spp	Ciliophora	HT	9546
ÖVF 1:1 HÖGANÅS	2010-06-16	Calliacantha natans	Craspedophyceae	HT	1717
ÖVF 1:1 HÖGANÅS	2010-06-16	Craspedophyceae spp	Craspedophyceae	HT	8585
ÖVF 1:1 HÖGANÅS	2010-06-16	Plagioselmis prolunga	Cryptophyceae	AU	63529
ÖVF 1:1 HÖGANÅS	2010-06-16	Teleaulax amphioxeia	Cryptophyceae	AU	1717
ÖVF 1:1 HÖGANÅS	2010-06-16	Teleaulax spp	Cryptophyceae	AU	5151
ÖVF 1:1 HÖGANÅS	2010-06-16	Attheya septentrionalis	Diatomophyceae	AU	1717
ÖVF 1:1 HÖGANÅS	2010-06-16	Dactyliosolen fragillissimus	Diatomophyceae	AU	33966
ÖVF 1:1 HÖGANÅS	2010-06-16	Guinardia delicatula	Diatomophyceae	AU	222
ÖVF 1:1 HÖGANÅS	2010-06-16	Licmophora spp	Diatomophyceae	AU	222
ÖVF 1:1 HÖGANÅS	2010-06-16	Nitzschia longissima	Diatomophyceae	AU	666
ÖVF 1:1 HÖGANÅS	2010-06-16	Phaeodactylum tricoratum	Diatomophyceae	AU	109888
ÖVF 1:1 HÖGANÅS	2010-06-16	Proboscia alata	Diatomophyceae	AU	10780
ÖVF 1:1 HÖGANÅS	2010-06-16	Skeletonema marinoi	Diatomophyceae	AU	1998
ÖVF 1:1 HÖGANÅS	2010-06-16	Thalassionema nitzschioides	Diatomophyceae	AU	1554
ÖVF 1:1 HÖGANÅS	2010-06-16	Dictyocha speculum	Dictyochophyceae	AU	222
ÖVF 1:1 HÖGANÅS	2010-06-16	Azadinium spinosum	Dinophyceae	AU	222
ÖVF 1:1 HÖGANÅS	2010-06-16	Ceratium fusus	Dinophyceae	AU	98
ÖVF 1:1 HÖGANÅS	2010-06-16	Ceratium longipes	Dinophyceae	AU	98
ÖVF 1:1 HÖGANÅS	2010-06-16	Dinophysis acuminata	Dinophyceae	MX	49
ÖVF 1:1 HÖGANÅS	2010-06-16	Dinophysis norvegica	Dinophyceae	MX	49
ÖVF 1:1 HÖGANÅS	2010-06-16	Gymnodiniales spp	Dinophyceae	AU/HT	8585
ÖVF 1:1 HÖGANÅS	2010-06-16	Heterocapsa rotundata	Dinophyceae	AU	1717
ÖVF 1:1 HÖGANÅS	2010-06-16	Heterocapsa spp	Dinophyceae	AU	1717
ÖVF 1:1 HÖGANÅS	2010-06-16	Katodinium glaucum	Dinophyceae	HT	222
ÖVF 1:1 HÖGANÅS	2010-06-16	Lingulodinium polyedrum	Dinophyceae	AU	98
ÖVF 1:1 HÖGANÅS	2010-06-16	Protoperidinium pallidum	Dinophyceae	HT	49
ÖVF 1:1 HÖGANÅS	2010-06-16	Leucocryptos marina	Incertae Sedis	HT	58378
ÖVF 1:1 HÖGANÅS	2010-06-16	Telonema subtile	Incertae Sedis	HT	10302
ÖVF 1:1 HÖGANÅS	2010-06-16	Anabaena spp	Nostocophyceae	AU	98
ÖVF 1:1 HÖGANÅS	2010-06-16	Pseudanabaena spp	Nostocophyceae	AU	441
ÖVF 1:1 HÖGANÅS	2010-06-16	Flagellates spp	Others	HT	94435
ÖVF 1:1 HÖGANÅS	2010-06-16	Unicell spp	Others	AU	6868
ÖVF 1:1 HÖGANÅS	2010-06-16	Pterosperma spp	Prasinophyceae	AU	5151
ÖVF 1:1 HÖGANÅS	2010-06-16	Pyramimonas spp	Prasinophyceae	AU	1717
ÖVF 1:1 HÖGANÅS	2010-06-16	Chrysochromulina spp	Prymnesiophyceae	AU	24038
ÖVF 1:1 HÖGANÅS	2010-07-12	Quadricoccus euryhalinicus	Chlorophyceae	AU	364588

ÖVF 1:1 HÖGANÅS	2010-07-12	Dinobryon balticum	Chrysophyceae	MX	7184
ÖVF 1:1 HÖGANÅS	2010-07-12	Dinobryon faculiferum	Chrysophyceae	MX	41308
ÖVF 1:1 HÖGANÅS	2010-07-12	Ciliophora spp	Ciliophora	HT	5126
ÖVF 1:1 HÖGANÅS	2010-07-12	Mesodinium rubrum	Ciliophora	MX	233
ÖVF 1:1 HÖGANÅS	2010-07-12	Craspedophyceae spp	Craspedophyceae	HT	50288
ÖVF 1:1 HÖGANÅS	2010-07-12	Plagioselmis prolunga	Cryptophyceae	AU	44900
ÖVF 1:1 HÖGANÅS	2010-07-12	Teleaulax amphioxeia	Cryptophyceae	AU	1796
ÖVF 1:1 HÖGANÅS	2010-07-12	Teleaulax spp	Cryptophyceae	AU	7184
ÖVF 1:1 HÖGANÅS	2010-07-12	Cerataulina pelagica	Diatomophyceae	AU	466
ÖVF 1:1 HÖGANÅS	2010-07-12	Chaetoceros danicus	Diatomophyceae	AU	51
ÖVF 1:1 HÖGANÅS	2010-07-12	Chaetoceros thronsenii	Diatomophyceae	AU	3592
ÖVF 1:1 HÖGANÅS	2010-07-12	Dactyliosolen fragilissimus	Diatomophyceae	AU	153780
ÖVF 1:1 HÖGANÅS	2010-07-12	Licmophora spp	Diatomophyceae	AU	233
ÖVF 1:1 HÖGANÅS	2010-07-12	Pennales spp	Diatomophyceae	AU	699
ÖVF 1:1 HÖGANÅS	2010-07-12	Phaeodactylum tricoratum	Diatomophyceae	AU	7184
ÖVF 1:1 HÖGANÅS	2010-07-12	Proboscia alata	Diatomophyceae	AU	16320
ÖVF 1:1 HÖGANÅS	2010-07-12	Rhizosolenia hebetata	Diatomophyceae	AU	102
ÖVF 1:1 HÖGANÅS	2010-07-12	Skeletonema marinoi	Diatomophyceae	AU	11417
ÖVF 1:1 HÖGANÅS	2010-07-12	Thalassionema nitzschioides	Diatomophyceae	AU	3029
ÖVF 1:1 HÖGANÅS	2010-07-12	Ceratium fusus	Dinophyceae	AU	153
ÖVF 1:1 HÖGANÅS	2010-07-12	Ceratium tripos	Dinophyceae	AU	561
ÖVF 1:1 HÖGANÅS	2010-07-12	Gymnodiniales spp	Dinophyceae	AU/HT	30532
ÖVF 1:1 HÖGANÅS	2010-07-12	Karlodinium micrum	Dinophyceae	AU	14368
ÖVF 1:1 HÖGANÅS	2010-07-12	Katodinium glaucum	Dinophyceae	HT	932
ÖVF 1:1 HÖGANÅS	2010-07-12	Peridinales spp	Dinophyceae	AU/HT	8980
ÖVF 1:1 HÖGANÅS	2010-07-12	Prorocentrum minimum	Dinophyceae	AU	3961
ÖVF 1:1 HÖGANÅS	2010-07-12	Leucocryptos marina	Incertae Sedis	HT	1796
ÖVF 1:1 HÖGANÅS	2010-07-12	Anabaena spp	Nostocophyceae	AU	3876
ÖVF 1:1 HÖGANÅS	2010-07-12	Aphanizomenon spp	Nostocophyceae	AU	3264
ÖVF 1:1 HÖGANÅS	2010-07-12	Nodularia spumigena	Nostocophyceae	AU	2550
ÖVF 1:1 HÖGANÅS	2010-07-12	Pseudanabaena spp	Nostocophyceae	AU	153
ÖVF 1:1 HÖGANÅS	2010-07-12	Flagellates spp	Others	HT	150864
ÖVF 1:1 HÖGANÅS	2010-07-12	Unicell spp	Others	AU	7184
ÖVF 1:1 HÖGANÅS	2010-07-12	Pterosperma spp	Prasinophyceae	AU	1796
ÖVF 1:1 HÖGANÅS	2010-07-12	Pyramimonas spp	Prasinophyceae	AU	17960
ÖVF 1:1 HÖGANÅS	2010-07-12	Chrysochromulina spp	Prymnesiophyceae	AU	98780
ÖVF 1:1 HÖGANÅS	2010-07-12	Heterosigma akashiwo	Raphidophyceae	AU	3592
ÖVF 1:1 HÖGANÅS	2010-08-11	Planctonema lauterbornii	Chlorophyceae	AU	3552
ÖVF 1:1 HÖGANÅS	2010-08-11	Quadricoccus euryhalinicus	Chlorophyceae	AU	34340
ÖVF 1:1 HÖGANÅS	2010-08-11	Dinobryon faculiferum	Chrysophyceae	MX	32623
ÖVF 1:1 HÖGANÅS	2010-08-11	Ciliophora spp	Ciliophora	HT	13320
ÖVF 1:1 HÖGANÅS	2010-08-11	Mesodinium rubrum	Ciliophora	MX	222
ÖVF 1:1 HÖGANÅS	2010-08-11	Craspedophyceae spp	Craspedophyceae	HT	5151
ÖVF 1:1 HÖGANÅS	2010-08-11	Cryptomonas spp	Cryptophyceae	AU	1717
ÖVF 1:1 HÖGANÅS	2010-08-11	Plagioselmis prolunga	Cryptophyceae	AU	132209
ÖVF 1:1 HÖGANÅS	2010-08-11	Teleaulax spp	Cryptophyceae	AU	5151
ÖVF 1:1 HÖGANÅS	2010-08-11	Cerataulina pelagica	Diatomophyceae	AU	65860
ÖVF 1:1 HÖGANÅS	2010-08-11	Chaetoceros affinis	Diatomophyceae	AU	2989
ÖVF 1:1 HÖGANÅS	2010-08-11	Chaetoceros contortus	Diatomophyceae	AU	444
ÖVF 1:1 HÖGANÅS	2010-08-11	Chaetoceros danicus	Diatomophyceae	AU	147
ÖVF 1:1 HÖGANÅS	2010-08-11	Chaetoceros laciniosus	Diatomophyceae	AU	666
ÖVF 1:1 HÖGANÅS	2010-08-11	Chaetoceros spp	Diatomophyceae	AU	24038
ÖVF 1:1 HÖGANÅS	2010-08-11	Chaetoceros subtilis	Diatomophyceae	AU	3434
ÖVF 1:1 HÖGANÅS	2010-08-11	Chaetoceros thronsenii	Diatomophyceae	AU	1717
ÖVF 1:1 HÖGANÅS	2010-08-11	Chaetoceros wighamii	Diatomophyceae	AU	147
ÖVF 1:1 HÖGANÅS	2010-08-11	Cylindrotheca closterium	Diatomophyceae	AU	12019
ÖVF 1:1 HÖGANÅS	2010-08-11	Dactyliosolen fragilissimus	Diatomophyceae	AU	72535
ÖVF 1:1 HÖGANÅS	2010-08-11	Guinardia delicatula	Diatomophyceae	AU	222
ÖVF 1:1 HÖGANÅS	2010-08-11	Leptocylindrus minimus	Diatomophyceae	AU	7104
ÖVF 1:1 HÖGANÅS	2010-08-11	Licmophora spp	Diatomophyceae	AU	222
ÖVF 1:1 HÖGANÅS	2010-08-11	Nitzschia longissima	Diatomophyceae	AU	222
ÖVF 1:1 HÖGANÅS	2010-08-11	Pleurosigma spp	Diatomophyceae	AU	49
ÖVF 1:1 HÖGANÅS	2010-08-11	Proboscia alata	Diatomophyceae	AU	6664
ÖVF 1:1 HÖGANÅS	2010-08-11	Pseudo-nitzschia seriata-group	Diatomophyceae	AU	2220
ÖVF 1:1 HÖGANÅS	2010-08-11	Rhizosolenia pungens	Diatomophyceae	AU	1323
ÖVF 1:1 HÖGANÅS	2010-08-11	Skeletonema marinoi	Diatomophyceae	AU	13098

ÖVF 1:1 HÖGANÅS	2010-08-11	Thalassionema nitzschioides	Diatomophyceae	AU	2220
ÖVF 1:1 HÖGANÅS	2010-08-11	Azadinium spinosum	Dinophyceae	AU	222
ÖVF 1:1 HÖGANÅS	2010-08-11	Ceratium furca	Dinophyceae	AU	49
ÖVF 1:1 HÖGANÅS	2010-08-11	Ceratium fusus	Dinophyceae	AU	980
ÖVF 1:1 HÖGANÅS	2010-08-11	Ceratium tripos	Dinophyceae	AU	245
ÖVF 1:1 HÖGANÅS	2010-08-11	Dinophysis norvegica	Dinophyceae	MX	49
ÖVF 1:1 HÖGANÅS	2010-08-11	Gymnodiniales spp	Dinophyceae	AU/HT	18887
ÖVF 1:1 HÖGANÅS	2010-08-11	Gyrodinium flagellare	Dinophyceae	AU	1717
ÖVF 1:1 HÖGANÅS	2010-08-11	Heterocapsa spp	Dinophyceae	AU	8585
ÖVF 1:1 HÖGANÅS	2010-08-11	Karlodinium micrum	Dinophyceae	AU	8585
ÖVF 1:1 HÖGANÅS	2010-08-11	Peridinales spp	Dinophyceae	AU/HT	10302
ÖVF 1:1 HÖGANÅS	2010-08-11	Peridiniella danica	Dinophyceae	HT	222
ÖVF 1:1 HÖGANÅS	2010-08-11	Procentrum minimum	Dinophyceae	AU	1332
ÖVF 1:1 HÖGANÅS	2010-08-11	Protoceratium reticulatum	Dinophyceae	AU	444
ÖVF 1:1 HÖGANÅS	2010-08-11	Scrippsiella-complex spp	Dinophyceae	AU	444
ÖVF 1:1 HÖGANÅS	2010-08-11	Eutreptiella spp	Euglenophyceae	AU	222
ÖVF 1:1 HÖGANÅS	2010-08-11	Ebria tripartita	Incertae Sedis	HT	666
ÖVF 1:1 HÖGANÅS	2010-08-11	Telonema subtile	Incertae Sedis	HT	3434
ÖVF 1:1 HÖGANÅS	2010-08-11	Anabaena spp	Nostocophyceae	AU	52920
ÖVF 1:1 HÖGANÅS	2010-08-11	Nodularia spumigena	Nostocophyceae	AU	637
ÖVF 1:1 HÖGANÅS	2010-08-11	Pseudanabaena spp	Nostocophyceae	AU	245
ÖVF 1:1 HÖGANÅS	2010-08-11	Flagellates spp	Others	HT	118473
ÖVF 1:1 HÖGANÅS	2010-08-11	Pterosperma spp	Prasinophyceae	AU	1717
ÖVF 1:1 HÖGANÅS	2010-08-11	Pyramimonas spp	Prasinophyceae	AU	37774
ÖVF 1:1 HÖGANÅS	2010-08-11	Chrysochromulina spp	Prymnesiophyceae	AU	10302
ÖVF 1:1 HÖGANÅS	2010-09-13	Apedinella radians	Chrysophyceae	AU	1778
ÖVF 1:1 HÖGANÅS	2010-09-13	Chrysophyceae spp	Chrysophyceae	AU	5334
ÖVF 1:1 HÖGANÅS	2010-09-13	Dinobryon faculiferum	Chrysophyceae	MX	16002
ÖVF 1:1 HÖGANÅS	2010-09-13	Pseudopedinella cf. pyriforme	Chrysophyceae	AU	889
ÖVF 1:1 HÖGANÅS	2010-09-13	Pseudopedinella spp	Chrysophyceae	AU	1778
ÖVF 1:1 HÖGANÅS	2010-09-13	Ciliophora spp	Ciliophora	HT	16371
ÖVF 1:1 HÖGANÅS	2010-09-13	Mesodinium rubrum	Ciliophora	MX	765
ÖVF 1:1 HÖGANÅS	2010-09-13	Calliakantha natans	Craspedophyceae	HT	2667
ÖVF 1:1 HÖGANÅS	2010-09-13	Craspedophyceae spp	Craspedophyceae	HT	39116
ÖVF 1:1 HÖGANÅS	2010-09-13	Plagioselmis prolunga	Cryptophyceae	AU	40894
ÖVF 1:1 HÖGANÅS	2010-09-13	Teleaulax spp	Cryptophyceae	AU	16002
ÖVF 1:1 HÖGANÅS	2010-09-13	Cerataulina pelagica	Diatomophyceae	AU	918
ÖVF 1:1 HÖGANÅS	2010-09-13	Chaetoceros spp	Diatomophyceae	AU	6223
ÖVF 1:1 HÖGANÅS	2010-09-13	Coscinodiscus spp	Diatomophyceae	AU	100
ÖVF 1:1 HÖGANÅS	2010-09-13	Cylindrotheca closterium	Diatomophyceae	AU	889
ÖVF 1:1 HÖGANÅS	2010-09-13	Dactyliosolen fragillissimus	Diatomophyceae	AU	8568
ÖVF 1:1 HÖGANÅS	2010-09-13	Leptocylindrus minimus	Diatomophyceae	AU	306
ÖVF 1:1 HÖGANÅS	2010-09-13	Licmophora spp	Diatomophyceae	AU	459
ÖVF 1:1 HÖGANÅS	2010-09-13	Nitzschia longissima	Diatomophyceae	AU	306
ÖVF 1:1 HÖGANÅS	2010-09-13	Pennales spp	Diatomophyceae	AU	459
ÖVF 1:1 HÖGANÅS	2010-09-13	Pseudo-nitzschia delicatissima-group	Diatomophyceae	AU	153
ÖVF 1:1 HÖGANÅS	2010-09-13	Pseudo-nitzschia seriata-group	Diatomophyceae	AU	4284
ÖVF 1:1 HÖGANÅS	2010-09-13	Rhizosolenia pungens	Diatomophyceae	AU	50
ÖVF 1:1 HÖGANÅS	2010-09-13	Skeletonema marinoi	Diatomophyceae	AU	4590
ÖVF 1:1 HÖGANÅS	2010-09-13	Striatella unipunctata	Diatomophyceae	AU	153
ÖVF 1:1 HÖGANÅS	2010-09-13	Ceratium fusus	Dinophyceae	AU	150
ÖVF 1:1 HÖGANÅS	2010-09-13	Ceratium tripos	Dinophyceae	AU	50
ÖVF 1:1 HÖGANÅS	2010-09-13	Gymnodiniales spp	Dinophyceae	AU/HT	6223
ÖVF 1:1 HÖGANÅS	2010-09-13	Gymnodinium verruculosum	Dinophyceae	AU	889
ÖVF 1:1 HÖGANÅS	2010-09-13	Heterocapsa spp	Dinophyceae	AU	8001
ÖVF 1:1 HÖGANÅS	2010-09-13	Peridinales spp	Dinophyceae	AU/HT	2667
ÖVF 1:1 HÖGANÅS	2010-09-13	Procentrum minimum	Dinophyceae	AU	153
ÖVF 1:1 HÖGANÅS	2010-09-13	Eutreptiella spp	Euglenophyceae	AU	1224
ÖVF 1:1 HÖGANÅS	2010-09-13	Ebria tripartita	Incertae Sedis	HT	153
ÖVF 1:1 HÖGANÅS	2010-09-13	Telonema subtile	Incertae Sedis	HT	889
ÖVF 1:1 HÖGANÅS	2010-09-13	Flagellates spp	Others	HT	16891
ÖVF 1:1 HÖGANÅS	2010-09-13	Unicell spp	Others	AU	34671
ÖVF 1:1 HÖGANÅS	2010-09-13	Pyramimonas spp	Prasinophyceae	AU	28448
ÖVF 1:1 HÖGANÅS	2010-09-13	Chrysochromulina spp	Prymnesiophyceae	AU	1778
ÖVF 1:1 HÖGANÅS	2010-10-19	Apedinella radians	Chrysophyceae	AU	37338
ÖVF 1:1 HÖGANÅS	2010-10-19	Dinobryon faculiferum	Chrysophyceae	MX	1778

ÖVF 1:1 HÖGANÅS	2010-10-19	Pseudopedinella cf. pyriforme	Chrysophyceae	AU	1778
ÖVF 1:1 HÖGANÅS	2010-10-19	Pseudopedinella spp	Chrysophyceae	AU	28448
ÖVF 1:1 HÖGANÅS	2010-10-19	Ciliophora spp	Ciliophora	HT	7368
ÖVF 1:1 HÖGANÅS	2010-10-19	Mesodinium rubrum	Ciliophora	MX	307
ÖVF 1:1 HÖGANÅS	2010-10-19	Calliacantha natans	Craspedophyceae	HT	1778
ÖVF 1:1 HÖGANÅS	2010-10-19	Craspedophyceae spp	Craspedophyceae	HT	158242
ÖVF 1:1 HÖGANÅS	2010-10-19	Plagioselmis prolunga	Cryptophyceae	AU	21336
ÖVF 1:1 HÖGANÅS	2010-10-19	Teleaulax amphioxia	Cryptophyceae	AU	1778
ÖVF 1:1 HÖGANÅS	2010-10-19	Teleaulax spp	Cryptophyceae	AU	28448
ÖVF 1:1 HÖGANÅS	2010-10-19	Cerataulina pelagica	Diatomophyceae	AU	25174
ÖVF 1:1 HÖGANÅS	2010-10-19	Chaetoceros convolutus	Diatomophyceae	AU	50
ÖVF 1:1 HÖGANÅS	2010-10-19	Chaetoceros danicus	Diatomophyceae	AU	150
ÖVF 1:1 HÖGANÅS	2010-10-19	Chaetoceros simplex	Diatomophyceae	AU	1778
ÖVF 1:1 HÖGANÅS	2010-10-19	Chaetoceros socialis	Diatomophyceae	AU	14224
ÖVF 1:1 HÖGANÅS	2010-10-19	Chaetoceros spp	Diatomophyceae	AU	33782
ÖVF 1:1 HÖGANÅS	2010-10-19	Chaetoceros tenuissimus	Diatomophyceae	AU	10668
ÖVF 1:1 HÖGANÅS	2010-10-19	Coscinodiscus spp	Diatomophyceae	AU	200
ÖVF 1:1 HÖGANÅS	2010-10-19	Cyclotella choctawhatcheana	Diatomophyceae	AU	12446
ÖVF 1:1 HÖGANÅS	2010-10-19	Cylindrotheca closterium	Diatomophyceae	AU	3556
ÖVF 1:1 HÖGANÅS	2010-10-19	Dactyosolen fragilissimus	Diatomophyceae	AU	2456
ÖVF 1:1 HÖGANÅS	2010-10-19	Guinardia delicatula	Diatomophyceae	AU	2456
ÖVF 1:1 HÖGANÅS	2010-10-19	Leptocylindrus danicus	Diatomophyceae	AU	8289
ÖVF 1:1 HÖGANÅS	2010-10-19	Leptocylindrus minimus	Diatomophyceae	AU	40524
ÖVF 1:1 HÖGANÅS	2010-10-19	Navicula transitans	Diatomophyceae	AU	614
ÖVF 1:1 HÖGANÅS	2010-10-19	Nitzschia longissima	Diatomophyceae	AU	1228
ÖVF 1:1 HÖGANÅS	2010-10-19	Pennales spp	Diatomophyceae	AU	2149
ÖVF 1:1 HÖGANÅS	2010-10-19	Phaeodactylum tricornutum	Diatomophyceae	AU	1778
ÖVF 1:1 HÖGANÅS	2010-10-19	Proboscia alata	Diatomophyceae	AU	50
ÖVF 1:1 HÖGANÅS	2010-10-19	Pseudo-nitzschia delicatissima-group	Diatomophyceae	AU	11973
ÖVF 1:1 HÖGANÅS	2010-10-19	Pseudo-nitzschia seriata-group	Diatomophyceae	AU	62014
ÖVF 1:1 HÖGANÅS	2010-10-19	Pseudosolenia calcar-avis	Diatomophyceae	AU	1250
ÖVF 1:1 HÖGANÅS	2010-10-19	Rhizosolenia pungens	Diatomophyceae	AU	300
ÖVF 1:1 HÖGANÅS	2010-10-19	Skeletonema marinoi	Diatomophyceae	AU	625600
ÖVF 1:1 HÖGANÅS	2010-10-19	Dictyocha speculum	Dictyochophyceae	AU	614
ÖVF 1:1 HÖGANÅS	2010-10-19	Ceratium fusus	Dinophyceae	AU	50
ÖVF 1:1 HÖGANÅS	2010-10-19	Cladopyxis claytonii	Dinophyceae	AU	307
ÖVF 1:1 HÖGANÅS	2010-10-19	Dinophysis acuminata	Dinophyceae	MX	50
ÖVF 1:1 HÖGANÅS	2010-10-19	Dinophysis norvegica	Dinophyceae	MX	50
ÖVF 1:1 HÖGANÅS	2010-10-19	Gymnodiniales spp	Dinophyceae	AU/HT	7112
ÖVF 1:1 HÖGANÅS	2010-10-19	Gyrodinium spirale	Dinophyceae	HT	200
ÖVF 1:1 HÖGANÅS	2010-10-19	Heterocapsa rotundata	Dinophyceae	AU	3556
ÖVF 1:1 HÖGANÅS	2010-10-19	Heterocapsa triquetra	Dinophyceae	AU	307
ÖVF 1:1 HÖGANÅS	2010-10-19	Peridinales spp	Dinophyceae	AU/HT	3556
ÖVF 1:1 HÖGANÅS	2010-10-19	Peridiniella danica	Dinophyceae	HT	1228
ÖVF 1:1 HÖGANÅS	2010-10-19	Protoperidinium bipes	Dinophyceae	HT	307
ÖVF 1:1 HÖGANÅS	2010-10-19	Protoperidinium spp	Dinophyceae	HT	50
ÖVF 1:1 HÖGANÅS	2010-10-19	Eutreptiella spp	Euglenophyceae	AU	307
ÖVF 1:1 HÖGANÅS	2010-10-19	Ebria tripartita	Incertae Sedis	HT	921
ÖVF 1:1 HÖGANÅS	2010-10-19	Leucocryptos marina	Incertae Sedis	HT	1778
ÖVF 1:1 HÖGANÅS	2010-10-19	Telonema subtile	Incertae Sedis	HT	1778
ÖVF 1:1 HÖGANÅS	2010-10-19	Cyanobacteria spp. filaments	Nostocophyceae	AU	1000
ÖVF 1:1 HÖGANÅS	2010-10-19	Flagellates spp	Others	HT	72898
ÖVF 1:1 HÖGANÅS	2010-10-19	Unicell spp	Others	AU	12446
ÖVF 1:1 HÖGANÅS	2010-10-19	Chlorodendrales spp	Prasinophyceae	AU	1778
ÖVF 1:1 HÖGANÅS	2010-10-19	Pyramimonas spp	Prasinophyceae	AU	14224
ÖVF 1:1 HÖGANÅS	2010-10-19	Chrysochromulina spp	Prymnesiophyceae	AU	17780
ÖVF 1:1 HÖGANÅS	2010-10-19	Heterosigma akashiwo	Raphidophyceae	AU	3556
ÖVF 1:1 HÖGANÅS	2010-11-17	Apedinella radians	Chrysophyceae	AU	3610
ÖVF 1:1 HÖGANÅS	2010-11-17	Pseudopedinella spp	Chrysophyceae	AU	1805
ÖVF 1:1 HÖGANÅS	2010-11-17	Ciliophora spp	Ciliophora	HT	27144
ÖVF 1:1 HÖGANÅS	2010-11-17	Laboea strobila	Ciliophora	MX	51
ÖVF 1:1 HÖGANÅS	2010-11-17	Mesodinium rubrum	Ciliophora	MX	468
ÖVF 1:1 HÖGANÅS	2010-11-17	Calliacantha natans	Craspedophyceae	HT	7220
ÖVF 1:1 HÖGANÅS	2010-11-17	Craspedophyceae spp	Craspedophyceae	HT	52345
ÖVF 1:1 HÖGANÅS	2010-11-17	Cryptomonadales spp	Cryptophyceae	AU	3610
ÖVF 1:1 HÖGANÅS	2010-11-17	Cryptomonas spp	Cryptophyceae	AU	1805

ÖVF 1:1 HÖGANÅS	2010-11-17	Plagioselmis prolunga	Cryptophyceae	AU	32490
ÖVF 1:1 HÖGANÅS	2010-11-17	Teleaulax spp	Cryptophyceae	AU	16245
ÖVF 1:1 HÖGANÅS	2010-11-17	Cerataulina pelagica	Diatomophyceae	AU	702
ÖVF 1:1 HÖGANÅS	2010-11-17	Chaetoceros decipiens	Diatomophyceae	AU	306
ÖVF 1:1 HÖGANÅS	2010-11-17	Chaetoceros pseudobrevis	Diatomophyceae	AU	1805
ÖVF 1:1 HÖGANÅS	2010-11-17	Coscinodiscus centralis	Diatomophyceae	AU	255
ÖVF 1:1 HÖGANÅS	2010-11-17	Guinardia delicatula	Diatomophyceae	AU	234
ÖVF 1:1 HÖGANÅS	2010-11-17	Guinardia flaccida	Diatomophyceae	AU	357
ÖVF 1:1 HÖGANÅS	2010-11-17	Pennales spp	Diatomophyceae	AU	234
ÖVF 1:1 HÖGANÅS	2010-11-17	Pseudo-nitzschia delicatissima-group	Diatomophyceae	AU	7488
ÖVF 1:1 HÖGANÅS	2010-11-17	Pseudo-nitzschia seriata-group	Diatomophyceae	AU	77454
ÖVF 1:1 HÖGANÅS	2010-11-17	Pseudosolenia calcar-avis	Diatomophyceae	AU	204
ÖVF 1:1 HÖGANÅS	2010-11-17	Rhizosolenia setigera	Diatomophyceae	AU	51
ÖVF 1:1 HÖGANÅS	2010-11-17	Skeletonema marinoi	Diatomophyceae	AU	1638
ÖVF 1:1 HÖGANÅS	2010-11-17	Thalassiosira angulata	Diatomophyceae	AU	936
ÖVF 1:1 HÖGANÅS	2010-11-17	Thalassiosira rotula	Diatomophyceae	AU	6318
ÖVF 1:1 HÖGANÅS	2010-11-17	Dictyocha speculum	Dictyochophyceae	AU	234
ÖVF 1:1 HÖGANÅS	2010-11-17	Pseudochattonella farcimen	Dictyochophyceae	AU	3978
ÖVF 1:1 HÖGANÅS	2010-11-17	Akashiwo sanguinea	Dinophyceae	AU	102
ÖVF 1:1 HÖGANÅS	2010-11-17	Amphidinium crassum	Dinophyceae	HT	234
ÖVF 1:1 HÖGANÅS	2010-11-17	Ceratium fusus	Dinophyceae	AU	51
ÖVF 1:1 HÖGANÅS	2010-11-17	Ceratium lineatum	Dinophyceae	AU	204
ÖVF 1:1 HÖGANÅS	2010-11-17	Ceratium tripos	Dinophyceae	AU	153
ÖVF 1:1 HÖGANÅS	2010-11-17	Dinophysis norvegica	Dinophyceae	MX	102
ÖVF 1:1 HÖGANÅS	2010-11-17	Gymnodiniales spp	Dinophyceae	AU/HT	18050
ÖVF 1:1 HÖGANÅS	2010-11-17	Gymnodinium verruculosum	Dinophyceae	AU	1805
ÖVF 1:1 HÖGANÅS	2010-11-17	Heterocapsa spp	Dinophyceae	AU	7220
ÖVF 1:1 HÖGANÅS	2010-11-17	Heterocapsa triquetra	Dinophyceae	AU	234
ÖVF 1:1 HÖGANÅS	2010-11-17	Katodinium glaucum	Dinophyceae	HT	702
ÖVF 1:1 HÖGANÅS	2010-11-17	Peridinales spp	Dinophyceae	AU/HT	3610
ÖVF 1:1 HÖGANÅS	2010-11-17	Prorocentrum minimum	Dinophyceae	AU	234
ÖVF 1:1 HÖGANÅS	2010-11-17	Protoperdinium pallidum	Dinophyceae	HT	408
ÖVF 1:1 HÖGANÅS	2010-11-17	Protoperdinium spp	Dinophyceae	HT	255
ÖVF 1:1 HÖGANÅS	2010-11-17	Eutreptiella spp	Euglenophyceae	AU	9360
ÖVF 1:1 HÖGANÅS	2010-11-17	Telonema subtile	Incertae Sedis	HT	1805
ÖVF 1:1 HÖGANÅS	2010-11-17	Cyanobacteria spp_filaments	Nostocophyceae	AU	1428
ÖVF 1:1 HÖGANÅS	2010-11-17	Flagellates spp	Others	HT	14440
ÖVF 1:1 HÖGANÅS	2010-11-17	Unicell spp	Others	AU	3610
ÖVF 1:1 HÖGANÅS	2010-11-17	Chlorodendrales spp	Prasinophyceae	AU	1805
ÖVF 1:1 HÖGANÅS	2010-11-17	Pyramimonas spp	Prasinophyceae	AU	9025
ÖVF 1:1 HÖGANÅS	2010-11-17	Chrysochromulina spp	Prymnesiophyceae	AU	9025
ÖVF 1:1 HÖGANÅS	2010-11-17	Heterosigma akashiwo	Raphidophyceae	AU	3610
ÖVF 1:1 HÖGANÅS	2010-12-21	Chrysophyceae spp	Chrysophyceae	AU	3592
ÖVF 1:1 HÖGANÅS	2010-12-21	Ciliophora spp	Ciliophora	HT	466
ÖVF 1:1 HÖGANÅS	2010-12-21	Cryptomonadales spp	Cryptophyceae	AU	35920
ÖVF 1:1 HÖGANÅS	2010-12-21	Plagioselmis prolunga	Cryptophyceae	AU	26940
ÖVF 1:1 HÖGANÅS	2010-12-21	Teleaulax spp	Cryptophyceae	AU	17960
ÖVF 1:1 HÖGANÅS	2010-12-21	Diploneis spp	Diatomophyceae	AU	233
ÖVF 1:1 HÖGANÅS	2010-12-21	Navicula spp	Diatomophyceae	AU	233
ÖVF 1:1 HÖGANÅS	2010-12-21	Nitzschia longissima	Diatomophyceae	AU	233
ÖVF 1:1 HÖGANÅS	2010-12-21	Pennales spp	Diatomophyceae	AU	466
ÖVF 1:1 HÖGANÅS	2010-12-21	Pseudo-nitzschia seriata-group	Diatomophyceae	AU	1398
ÖVF 1:1 HÖGANÅS	2010-12-21	Skeletonema marinoi	Diatomophyceae	AU	699
ÖVF 1:1 HÖGANÅS	2010-12-21	Dictyocha speculum	Dictyochophyceae	AU	233
ÖVF 1:1 HÖGANÅS	2010-12-21	Protoperdinium spp	Dinophyceae	HT	51
ÖVF 1:1 HÖGANÅS	2010-12-21	Leucocryptos marina	Incertae Sedis	HT	1796
ÖVF 1:1 HÖGANÅS	2010-12-21	Flagellates spp	Others	HT	7184
ÖVF 1:1 HÖGANÅS	2010-12-21	Unicell spp	Others	AU	1796
ÖVF 1:1 HÖGANÅS	2010-12-21	Pyramimonas spp	Prasinophyceae	AU	1796
ÖVF 3:2 LUNDÅKRA	2010-03-04	Pseudopedinella cf.pyriforme	Chrysophyceae	AU	1726
ÖVF 3:2 LUNDÅKRA	2010-03-04	Ciliophora spp	Ciliophora	HT	669
ÖVF 3:2 LUNDÅKRA	2010-03-04	Cryptomonas spp	Cryptophyceae	AU	1726
ÖVF 3:2 LUNDÅKRA	2010-03-04	Plagioselmis prolunga	Cryptophyceae	AU	1726
ÖVF 3:2 LUNDÅKRA	2010-03-04	Teleaulax spp	Cryptophyceae	AU	3452
ÖVF 3:2 LUNDÅKRA	2010-03-04	Attheya decora	Diatomophyceae	AU	223
ÖVF 3:2 LUNDÅKRA	2010-03-04	Attheya septentrionalis	Diatomophyceae	AU	3452

ÖVF 3:2 LUNDÅKRA	2010-03-04	Chaetoceros constrictus	Diatomophyceae	AU	2453
ÖVF 3:2 LUNDÅKRA	2010-03-04	Chaetoceros debilis	Diatomophyceae	AU	14495
ÖVF 3:2 LUNDÅKRA	2010-03-04	Chaetoceros laciniosus	Diatomophyceae	AU	4460
ÖVF 3:2 LUNDÅKRA	2010-03-04	Chaetoceros similis	Diatomophyceae	AU	1726
ÖVF 3:2 LUNDÅKRA	2010-03-04	Chaetoceros socialis	Diatomophyceae	AU	10356
ÖVF 3:2 LUNDÅKRA	2010-03-04	Chaetoceros spp	Diatomophyceae	AU	17260
ÖVF 3:2 LUNDÅKRA	2010-03-04	Chaetoceros subtilis	Diatomophyceae	AU	5178
ÖVF 3:2 LUNDÅKRA	2010-03-04	Chaetoceros wighamii	Diatomophyceae	AU	2230
ÖVF 3:2 LUNDÅKRA	2010-03-04	Cylindrotheca closterium	Diatomophyceae	AU	3452
ÖVF 3:2 LUNDÅKRA	2010-03-04	Dactyliosolen fragillissimus	Diatomophyceae	AU	669
ÖVF 3:2 LUNDÅKRA	2010-03-04	Leptocylindrus danicus	Diatomophyceae	AU	18955
ÖVF 3:2 LUNDÅKRA	2010-03-04	Leptocylindrus minimus	Diatomophyceae	AU	4237
ÖVF 3:2 LUNDÅKRA	2010-03-04	Navicula transitans	Diatomophyceae	AU	3452
ÖVF 3:2 LUNDÅKRA	2010-03-04	Pennales spp	Diatomophyceae	AU	3568
ÖVF 3:2 LUNDÅKRA	2010-03-04	Proboscia alata	Diatomophyceae	AU	686
ÖVF 3:2 LUNDÅKRA	2010-03-04	Pseudo-nitzschia delicatissima-group	Diatomophyceae	AU	31220
ÖVF 3:2 LUNDÅKRA	2010-03-04	Rhizosolenia hebetata	Diatomophyceae	AU	1568
ÖVF 3:2 LUNDÅKRA	2010-03-04	Rhizosolenia setigera	Diatomophyceae	AU	147
ÖVF 3:2 LUNDÅKRA	2010-03-04	Skeletonema costatum	Diatomophyceae	AU	4906
ÖVF 3:2 LUNDÅKRA	2010-03-04	Thalassionema nitzschioides	Diatomophyceae	AU	11596
ÖVF 3:2 LUNDÅKRA	2010-03-04	Thalassiosira nordenskioeldii	Diatomophyceae	AU	2899
ÖVF 3:2 LUNDÅKRA	2010-03-04	Dictyocha speculum	Dictyochophyceae	AU	223
ÖVF 3:2 LUNDÅKRA	2010-03-04	Gymnodiniales spp	Dinophyceae	AU/HT	3452
ÖVF 3:2 LUNDÅKRA	2010-03-04	Gyrodinium spirale	Dinophyceae	HT	98
ÖVF 3:2 LUNDÅKRA	2010-03-04	Heterocapsa rotundata	Dinophyceae	AU	1726
ÖVF 3:2 LUNDÅKRA	2010-03-04	Karlodinium micrum	Dinophyceae	AU	223
ÖVF 3:2 LUNDÅKRA	2010-03-04	Peridinales spp	Dinophyceae	AU/HT	1726
ÖVF 3:2 LUNDÅKRA	2010-03-04	Protoperidinium bipes	Dinophyceae	HT	446
ÖVF 3:2 LUNDÅKRA	2010-03-04	Protoperidinium pallidum	Dinophyceae	HT	196
ÖVF 3:2 LUNDÅKRA	2010-03-04	Protoperidinium pellucidum	Dinophyceae	HT	49
ÖVF 3:2 LUNDÅKRA	2010-03-04	Protoperidinium spp	Dinophyceae	HT	392
ÖVF 3:2 LUNDÅKRA	2010-03-04	Ebria tripartita	Incertae Sedis	HT	223
ÖVF 3:2 LUNDÅKRA	2010-03-04	Leucocryptos marina	Incertae Sedis	HT	3452
ÖVF 3:2 LUNDÅKRA	2010-03-04	Flagellates spp	Others	HT	15534
ÖVF 3:2 LUNDÅKRA	2010-03-04	Unicell spp	Others	AU	1726
ÖVF 3:2 LUNDÅKRA	2010-03-04	Pyramimonas spp	Prasinophyceae	AU	1726
ÖVF 3:2 LUNDÅKRA	2010-03-04	Chrysochromulina spp	Prymnesiophyceae	AU	1726
ÖVF 3:2 LUNDÅKRA	2010-03-04	Heterosigma akashiwo	Raphidophyceae	AU	3452
ÖVF 3:2 LUNDÅKRA	2010-03-18	Pseudopedinella cf. pyriforme	Chrysophyceae	AU	7184
ÖVF 3:2 LUNDÅKRA	2010-03-18	Ciliophora spp	Ciliophora	HT	5580
ÖVF 3:2 LUNDÅKRA	2010-03-18	Mesodinium rubrum	Ciliophora	MX	620
ÖVF 3:2 LUNDÅKRA	2010-03-18	Strombidium spp	Ciliophora	MX	310
ÖVF 3:2 LUNDÅKRA	2010-03-18	Craspedophyceae spp	Craspedophyceae	HT	10776
ÖVF 3:2 LUNDÅKRA	2010-03-18	Plagioselmis prolunga	Cryptophyceae	AU	5388
ÖVF 3:2 LUNDÅKRA	2010-03-18	Teleaulax spp	Cryptophyceae	AU	21552
ÖVF 3:2 LUNDÅKRA	2010-03-18	Attheya decora	Diatomophyceae	AU	1796
ÖVF 3:2 LUNDÅKRA	2010-03-18	Attheya septentrionalis	Diatomophyceae	AU	1796
ÖVF 3:2 LUNDÅKRA	2010-03-18	Centrales spp	Diatomophyceae	AU	930
ÖVF 3:2 LUNDÅKRA	2010-03-18	Chaetoceros ceratosporus	Diatomophyceae	AU	5388
ÖVF 3:2 LUNDÅKRA	2010-03-18	Chaetoceros socialis	Diatomophyceae	AU	104168
ÖVF 3:2 LUNDÅKRA	2010-03-18	Chaetoceros spp	Diatomophyceae	AU	337648
ÖVF 3:2 LUNDÅKRA	2010-03-18	Chaetoceros subtilis	Diatomophyceae	AU	8980
ÖVF 3:2 LUNDÅKRA	2010-03-18	Coscinodiscus spp	Diatomophyceae	AU	102
ÖVF 3:2 LUNDÅKRA	2010-03-18	Licmophora spp	Diatomophyceae	AU	310
ÖVF 3:2 LUNDÅKRA	2010-03-18	Melosira arctica	Diatomophyceae	AU	4794
ÖVF 3:2 LUNDÅKRA	2010-03-18	Navicula transitans	Diatomophyceae	AU	310
ÖVF 3:2 LUNDÅKRA	2010-03-18	Nitzschia longissima	Diatomophyceae	AU	310
ÖVF 3:2 LUNDÅKRA	2010-03-18	Pennales spp	Diatomophyceae	AU	2170
ÖVF 3:2 LUNDÅKRA	2010-03-18	Rhizosolenia hebetata	Diatomophyceae	AU	102
ÖVF 3:2 LUNDÅKRA	2010-03-18	Skeletonema marinoi	Diatomophyceae	AU	318525
ÖVF 3:2 LUNDÅKRA	2010-03-18	Thalassiosira spp	Diatomophyceae	AU	599850
ÖVF 3:2 LUNDÅKRA	2010-03-18	Gymnodiniales spp	Dinophyceae	AU/HT	12572
ÖVF 3:2 LUNDÅKRA	2010-03-18	Gyrodinium spirale	Dinophyceae	HT	51
ÖVF 3:2 LUNDÅKRA	2010-03-18	Heterocapsa rotundata	Dinophyceae	AU	8980
ÖVF 3:2 LUNDÅKRA	2010-03-18	Katodinium glaucum	Dinophyceae	HT	310
ÖVF 3:2 LUNDÅKRA	2010-03-18	Peridiniella catenata	Dinophyceae	AU	204

ÖVF 3:2 LUNDÅKRA	2010-03-18	Eutreptiella spp	Euglenophyceae	AU	2480
ÖVF 3:2 LUNDÅKRA	2010-03-18	Ebria tripartita	Incertae Sedis	HT	310
ÖVF 3:2 LUNDÅKRA	2010-03-18	Leucocryptos marina	Incertae Sedis	HT	1796
ÖVF 3:2 LUNDÅKRA	2010-03-18	Telonema subtile	Incertae Sedis	HT	5388
ÖVF 3:2 LUNDÅKRA	2010-03-18	Flagellates spp	Others	HT	17960
ÖVF 3:2 LUNDÅKRA	2010-03-30	Pseudopedinella spp	Chrysophyceae	AU	3556
ÖVF 3:2 LUNDÅKRA	2010-03-30	Ciliophora spp	Ciliophora	HT	4912
ÖVF 3:2 LUNDÅKRA	2010-03-30	Mesodinium rubrum	Ciliophora	MX	2456
ÖVF 3:2 LUNDÅKRA	2010-03-30	Craspedophyceae spp	Craspedophyceae	HT	284480
ÖVF 3:2 LUNDÅKRA	2010-03-30	Cryptomonas spp	Cryptophyceae	AU	3556
ÖVF 3:2 LUNDÅKRA	2010-03-30	Plagioselmis prolunga	Cryptophyceae	AU	24892
ÖVF 3:2 LUNDÅKRA	2010-03-30	Teleaulax spp	Cryptophyceae	AU	3556
ÖVF 3:2 LUNDÅKRA	2010-03-30	Attheya septentrionalis	Diatomophyceae	AU	56896
ÖVF 3:2 LUNDÅKRA	2010-03-30	Centrales spp	Diatomophyceae	AU	27600
ÖVF 3:2 LUNDÅKRA	2010-03-30	Chaetoceros ceratosporus	Diatomophyceae	AU	124460
ÖVF 3:2 LUNDÅKRA	2010-03-30	Chaetoceros impressus	Diatomophyceae	AU	150
ÖVF 3:2 LUNDÅKRA	2010-03-30	Chaetoceros laciniosus	Diatomophyceae	AU	3070
ÖVF 3:2 LUNDÅKRA	2010-03-30	Chaetoceros socialis	Diatomophyceae	AU	320040
ÖVF 3:2 LUNDÅKRA	2010-03-30	Chaetoceros spp	Diatomophyceae	AU	384048
ÖVF 3:2 LUNDÅKRA	2010-03-30	Chaetoceros subtilis	Diatomophyceae	AU	53340
ÖVF 3:2 LUNDÅKRA	2010-03-30	Chaetoceros wighamii	Diatomophyceae	AU	67540
ÖVF 3:2 LUNDÅKRA	2010-03-30	Detonula confervacea	Diatomophyceae	AU	3684
ÖVF 3:2 LUNDÅKRA	2010-03-30	Melosira arctica	Diatomophyceae	AU	4750
ÖVF 3:2 LUNDÅKRA	2010-03-30	Navicula spp	Diatomophyceae	AU	921
ÖVF 3:2 LUNDÅKRA	2010-03-30	Navicula transitans	Diatomophyceae	AU	307
ÖVF 3:2 LUNDÅKRA	2010-03-30	Pennales spp	Diatomophyceae	AU	921
ÖVF 3:2 LUNDÅKRA	2010-03-30	Skeletonema marinoi	Diatomophyceae	AU	2652480
ÖVF 3:2 LUNDÅKRA	2010-03-30	Thalassiosira nordenskiöldii	Diatomophyceae	AU	307
ÖVF 3:2 LUNDÅKRA	2010-03-30	Thalassiosira spp	Diatomophyceae	AU	53111
ÖVF 3:2 LUNDÅKRA	2010-03-30	Peridiniella catenata	Dinophyceae	AU	400
ÖVF 3:2 LUNDÅKRA	2010-03-30	Pyrophacus horologicum	Dinophyceae	AU	50
ÖVF 3:2 LUNDÅKRA	2010-03-30	Eutreptiella spp	Euglenophyceae	AU	307
ÖVF 3:2 LUNDÅKRA	2010-03-30	Aphanizomenon spp	Nostocophyceae	AU	200
ÖVF 3:2 LUNDÅKRA	2010-03-30	Flagellates spp	Others	HT	3556
ÖVF 3:2 LUNDÅKRA	2010-04-14	Pediastrum spp	Chlorophyceae	AU	50
ÖVF 3:2 LUNDÅKRA	2010-04-14	Dinobryon fauliferum	Chrysophyceae	MX	8890
ÖVF 3:2 LUNDÅKRA	2010-04-14	Pseudopedinella cf. pyriforme	Chrysophyceae	AU	17780
ÖVF 3:2 LUNDÅKRA	2010-04-14	Pseudopedinella spp	Chrysophyceae	AU	3556
ÖVF 3:2 LUNDÅKRA	2010-04-14	Ciliophora spp	Ciliophora	HT	16560
ÖVF 3:2 LUNDÅKRA	2010-04-14	Mesodinium rubrum	Ciliophora	MX	2760
ÖVF 3:2 LUNDÅKRA	2010-04-14	Strombidium spp	Ciliophora	MX	1150
ÖVF 3:2 LUNDÅKRA	2010-04-14	Craspedophyceae spp	Craspedophyceae	HT	16002
ÖVF 3:2 LUNDÅKRA	2010-04-14	Plagioselmis prolunga	Cryptophyceae	AU	67564
ÖVF 3:2 LUNDÅKRA	2010-04-14	Teleaulax spp	Cryptophyceae	AU	12446
ÖVF 3:2 LUNDÅKRA	2010-04-14	Attheya septentrionalis	Diatomophyceae	AU	7112
ÖVF 3:2 LUNDÅKRA	2010-04-14	Chaetoceros ceratosporus	Diatomophyceae	AU	21336
ÖVF 3:2 LUNDÅKRA	2010-04-14	Chaetoceros laciniosus	Diatomophyceae	AU	4830
ÖVF 3:2 LUNDÅKRA	2010-04-14	Chaetoceros socialis	Diatomophyceae	AU	71120
ÖVF 3:2 LUNDÅKRA	2010-04-14	Chaetoceros spp	Diatomophyceae	AU	192024
ÖVF 3:2 LUNDÅKRA	2010-04-14	Chaetoceros subtilis	Diatomophyceae	AU	19558
ÖVF 3:2 LUNDÅKRA	2010-04-14	Chaetoceros wighamii	Diatomophyceae	AU	42672
ÖVF 3:2 LUNDÅKRA	2010-04-14	Melosira arctica	Diatomophyceae	AU	50
ÖVF 3:2 LUNDÅKRA	2010-04-14	Navicula transitans	Diatomophyceae	AU	690
ÖVF 3:2 LUNDÅKRA	2010-04-14	Pennales spp	Diatomophyceae	AU	1610
ÖVF 3:2 LUNDÅKRA	2010-04-14	Skeletonema marinoi	Diatomophyceae	AU	414000
ÖVF 3:2 LUNDÅKRA	2010-04-14	Gymnodiniales spp	Dinophyceae	AU/HT	5334
ÖVF 3:2 LUNDÅKRA	2010-04-14	Gyrodinium spirale	Dinophyceae	HT	50
ÖVF 3:2 LUNDÅKRA	2010-04-14	Heterocapsa rotundata	Dinophyceae	AU	1778
ÖVF 3:2 LUNDÅKRA	2010-04-14	Heterocapsa spp	Dinophyceae	AU	7112
ÖVF 3:2 LUNDÅKRA	2010-04-14	Katodinium glaucum	Dinophyceae	HT	460
ÖVF 3:2 LUNDÅKRA	2010-04-14	Leucocryptos marina	Incertae Sedis	HT	1778
ÖVF 3:2 LUNDÅKRA	2010-04-14	Flagellates spp	Others	HT	42672
ÖVF 3:2 LUNDÅKRA	2010-04-14	Unicell spp	Others	AU	5334
ÖVF 3:2 LUNDÅKRA	2010-04-14	Pyramimonas spp	Prasinophyceae	AU	3556
ÖVF 3:2 LUNDÅKRA	2010-04-14	Chrysochromulina spp	Prymnesiophyceae	AU	7112
ÖVF 3:2 LUNDÅKRA	2010-05-19	Planctonema lauterbornii	Chlorophyceae	AU	1864

ÖVF 3:2 LUNDÅKRA	2010-05-19	Dinobryon faculiferum	Chrysophyceae	MX	5388
ÖVF 3:2 LUNDÅKRA	2010-05-19	Pseudopedinella cf. pyriforme	Chrysophyceae	AU	1796
ÖVF 3:2 LUNDÅKRA	2010-05-19	Ciliophora spp	Ciliophora	HT	10951
ÖVF 3:2 LUNDÅKRA	2010-05-19	Mesodinium rubrum	Ciliophora	MX	1631
ÖVF 3:2 LUNDÅKRA	2010-05-19	Calliacantha longicaudata	Craspedophyceae	HT	3592
ÖVF 3:2 LUNDÅKRA	2010-05-19	Calliacantha natans	Craspedophyceae	HT	16164
ÖVF 3:2 LUNDÅKRA	2010-05-19	Craspedophyceae spp	Craspedophyceae	HT	104168
ÖVF 3:2 LUNDÅKRA	2010-05-19	Plagioselmis prolunga	Cryptophyceae	AU	30532
ÖVF 3:2 LUNDÅKRA	2010-05-19	Teleaulax amphioxeia	Cryptophyceae	AU	5388
ÖVF 3:2 LUNDÅKRA	2010-05-19	Teleaulax spp	Cryptophyceae	AU	16164
ÖVF 3:2 LUNDÅKRA	2010-05-19	Cerataulina pelagica	Diatomophyceae	AU	233
ÖVF 3:2 LUNDÅKRA	2010-05-19	Chaetoceros subtilis	Diatomophyceae	AU	1796
ÖVF 3:2 LUNDÅKRA	2010-05-19	Licmophora spp	Diatomophyceae	AU	466
ÖVF 3:2 LUNDÅKRA	2010-05-19	Nitzschia longissima	Diatomophyceae	AU	233
ÖVF 3:2 LUNDÅKRA	2010-05-19	Pennales spp	Diatomophyceae	AU	4660
ÖVF 3:2 LUNDÅKRA	2010-05-19	Skeletonema marinoi	Diatomophyceae	AU	5825
ÖVF 3:2 LUNDÅKRA	2010-05-19	Thalassionema nitzschioides	Diatomophyceae	AU	233
ÖVF 3:2 LUNDÅKRA	2010-05-19	Gymnodiniales spp	Dinophyceae	AU/HT	21552
ÖVF 3:2 LUNDÅKRA	2010-05-19	Gyrodinium spirale	Dinophyceae	HT	51
ÖVF 3:2 LUNDÅKRA	2010-05-19	Heterocapsa rotundata	Dinophyceae	AU	8980
ÖVF 3:2 LUNDÅKRA	2010-05-19	Heterocapsa spp	Dinophyceae	AU	12572
ÖVF 3:2 LUNDÅKRA	2010-05-19	Katodinium glaucum	Dinophyceae	HT	699
ÖVF 3:2 LUNDÅKRA	2010-05-19	Peridiniella danica	Dinophyceae	HT	233
ÖVF 3:2 LUNDÅKRA	2010-05-19	Protoperidinium bipes	Dinophyceae	HT	1165
ÖVF 3:2 LUNDÅKRA	2010-05-19	Protoperidinium brevipes	Dinophyceae	HT	233
ÖVF 3:2 LUNDÅKRA	2010-05-19	Eutreptiella spp	Euglenophyceae	AU	5126
ÖVF 3:2 LUNDÅKRA	2010-05-19	Ebria tripartita	Incertae Sedis	HT	233
ÖVF 3:2 LUNDÅKRA	2010-05-19	Leucocryptos marina	Incertae Sedis	HT	5388
ÖVF 3:2 LUNDÅKRA	2010-05-19	Telonema subtile	Incertae Sedis	HT	16164
ÖVF 3:2 LUNDÅKRA	2010-05-19	Pseudanabaena spp	Nostocophyceae	AU	102
ÖVF 3:2 LUNDÅKRA	2010-05-19	Flagellates spp	Others	HT	79024
ÖVF 3:2 LUNDÅKRA	2010-05-19	Unicell spp	Others	AU	50288
ÖVF 3:2 LUNDÅKRA	2010-05-19	Pyramimonas spp	Prasinophyceae	AU	217316
ÖVF 3:2 LUNDÅKRA	2010-05-19	Chrysochromulina spp	Prymnesiophyceae	AU	12572
ÖVF 3:2 LUNDÅKRA	2010-06-16	Planctonema lauterbornii	Chlorophyceae	AU	1840
ÖVF 3:2 LUNDÅKRA	2010-06-16	Quadricoccus euryhalinicus	Chlorophyceae	AU	81788
ÖVF 3:2 LUNDÅKRA	2010-06-16	Dinobryon faculiferum	Chrysophyceae	MX	1778
ÖVF 3:2 LUNDÅKRA	2010-06-16	Pseudopedinella cf. pyriforme	Chrysophyceae	AU	1778
ÖVF 3:2 LUNDÅKRA	2010-06-16	Pseudopedinella spp	Chrysophyceae	AU	3556
ÖVF 3:2 LUNDÅKRA	2010-06-16	Ciliophora spp	Ciliophora	HT	13110
ÖVF 3:2 LUNDÅKRA	2010-06-16	Mesodinium rubrum	Ciliophora	MX	1840
ÖVF 3:2 LUNDÅKRA	2010-06-16	Craspedophyceae spp	Craspedophyceae	HT	12446
ÖVF 3:2 LUNDÅKRA	2010-06-16	Plagioselmis prolunga	Cryptophyceae	AU	37338
ÖVF 3:2 LUNDÅKRA	2010-06-16	Teleaulax spp	Cryptophyceae	AU	5334
ÖVF 3:2 LUNDÅKRA	2010-06-16	Attheya septentrionalis	Diatomophyceae	AU	3556
ÖVF 3:2 LUNDÅKRA	2010-06-16	Chaetoceros subtilis	Diatomophyceae	AU	1778
ÖVF 3:2 LUNDÅKRA	2010-06-16	Chaetoceros throndsenii	Diatomophyceae	AU	5334
ÖVF 3:2 LUNDÅKRA	2010-06-16	Dactyliosolen fragilissimus	Diatomophyceae	AU	14950
ÖVF 3:2 LUNDÅKRA	2010-06-16	Pennales spp	Diatomophyceae	AU	690
ÖVF 3:2 LUNDÅKRA	2010-06-16	Phaeodactylum tricorutum	Diatomophyceae	AU	12446
ÖVF 3:2 LUNDÅKRA	2010-06-16	Proboscia alata	Diatomophyceae	AU	1600
ÖVF 3:2 LUNDÅKRA	2010-06-16	Rhizosolenia hebetata	Diatomophyceae	AU	50
ÖVF 3:2 LUNDÅKRA	2010-06-16	Skeletonema marinoi	Diatomophyceae	AU	6900
ÖVF 3:2 LUNDÅKRA	2010-06-16	Thalassionema nitzschioides	Diatomophyceae	AU	1840
ÖVF 3:2 LUNDÅKRA	2010-06-16	Azadinium spinosum	Dinophyceae	AU	690
ÖVF 3:2 LUNDÅKRA	2010-06-16	Ceratium tripos	Dinophyceae	AU	150
ÖVF 3:2 LUNDÅKRA	2010-06-16	Gymnodiniales spp	Dinophyceae	AU/HT	8890
ÖVF 3:2 LUNDÅKRA	2010-06-16	Heterocapsa rotundata	Dinophyceae	AU	1778
ÖVF 3:2 LUNDÅKRA	2010-06-16	Peridiniella danica	Dinophyceae	HT	460
ÖVF 3:2 LUNDÅKRA	2010-06-16	Leucocryptos marina	Incertae Sedis	HT	19558
ÖVF 3:2 LUNDÅKRA	2010-06-16	Telonema subtile	Incertae Sedis	HT	7112
ÖVF 3:2 LUNDÅKRA	2010-06-16	Aphanizomenon spp	Nostocophyceae	AU	50
ÖVF 3:2 LUNDÅKRA	2010-06-16	Pseudanabaena spp	Nostocophyceae	AU	200
ÖVF 3:2 LUNDÅKRA	2010-06-16	Flagellates spp	Others	HT	64008
ÖVF 3:2 LUNDÅKRA	2010-06-16	Unicell spp	Others	AU	1778
ÖVF 3:2 LUNDÅKRA	2010-06-16	Pterosperma spp	Prasinophyceae	AU	1778

ÖVF 3:2 LUNDÅKRA	2010-06-16	Pyramimonas spp	Prasinophyceae	AU	12446
ÖVF 3:2 LUNDÅKRA	2010-06-16	Chrysochromulina spp	Prymnesiophyceae	AU	3556
ÖVF 3:2 LUNDÅKRA	2010-07-12	Planctonema lauterbornii	Chlorophyceae	AU	8473
ÖVF 3:2 LUNDÅKRA	2010-07-12	Quadricoccus euryhalinicus	Chlorophyceae	AU	118523
ÖVF 3:2 LUNDÅKRA	2010-07-12	Dinobryon faculiferum	Chrysophyceae	MX	17690
ÖVF 3:2 LUNDÅKRA	2010-07-12	Ciliophora spp	Ciliophora	HT	21068
ÖVF 3:2 LUNDÅKRA	2010-07-12	Mesodinium rubrum	Ciliophora	MX	6870
ÖVF 3:2 LUNDÅKRA	2010-07-12	Craspedophyceae spp	Craspedophyceae	HT	5307
ÖVF 3:2 LUNDÅKRA	2010-07-12	Plagioselmis prolunga	Cryptophyceae	AU	168055
ÖVF 3:2 LUNDÅKRA	2010-07-12	Teleaulax spp	Cryptophyceae	AU	14152
ÖVF 3:2 LUNDÅKRA	2010-07-12	Cyclotella choctawhatcheana	Diatomophyceae	AU	1769
ÖVF 3:2 LUNDÅKRA	2010-07-12	Dactyliosolen fragillissimus	Diatomophyceae	AU	1374
ÖVF 3:2 LUNDÅKRA	2010-07-12	Pennales spp	Diatomophyceae	AU	687
ÖVF 3:2 LUNDÅKRA	2010-07-12	Skeletonema marinoi	Diatomophyceae	AU	687
ÖVF 3:2 LUNDÅKRA	2010-07-12	Gymnodiniales spp	Dinophyceae	AU/HT	33611
ÖVF 3:2 LUNDÅKRA	2010-07-12	Heterocapsa rotundata	Dinophyceae	AU	14152
ÖVF 3:2 LUNDÅKRA	2010-07-12	Heterocapsa spp	Dinophyceae	AU	5307
ÖVF 3:2 LUNDÅKRA	2010-07-12	Peridinales spp	Dinophyceae	AU/HT	10614
ÖVF 3:2 LUNDÅKRA	2010-07-12	Peridiniella danica	Dinophyceae	HT	458
ÖVF 3:2 LUNDÅKRA	2010-07-12	Prorocentrum minimum	Dinophyceae	AU	9847
ÖVF 3:2 LUNDÅKRA	2010-07-12	Scripsiella-complex spp	Dinophyceae	AU	458
ÖVF 3:2 LUNDÅKRA	2010-07-12	Leucocryptos marina	Incertae Sedis	HT	5307
ÖVF 3:2 LUNDÅKRA	2010-07-12	Aphanizomenon spp	Nostocophyceae	AU	40250
ÖVF 3:2 LUNDÅKRA	2010-07-12	Nodularia spumigena	Nostocophyceae	AU	1500
ÖVF 3:2 LUNDÅKRA	2010-07-12	Flagellates spp	Others	HT	88450
ÖVF 3:2 LUNDÅKRA	2010-07-12	Unicell spp	Others	AU	14152
ÖVF 3:2 LUNDÅKRA	2010-07-12	Chlorodendrales spp	Prasinophyceae	AU	3538
ÖVF 3:2 LUNDÅKRA	2010-07-12	Pyramimonas spp	Prasinophyceae	AU	353800
ÖVF 3:2 LUNDÅKRA	2010-07-12	Chrysochromulina spp	Prymnesiophyceae	AU	31842
ÖVF 3:2 LUNDÅKRA	2010-08-11	Quadricoccus euryhalinicus	Chlorophyceae	AU	19558
ÖVF 3:2 LUNDÅKRA	2010-08-11	Dinobryon faculiferum	Chrysophyceae	MX	40894
ÖVF 3:2 LUNDÅKRA	2010-08-11	Pseudopedinella cf. pyriforme	Chrysophyceae	AU	1778
ÖVF 3:2 LUNDÅKRA	2010-08-11	Ciliophora spp	Ciliophora	HT	22540
ÖVF 3:2 LUNDÅKRA	2010-08-11	Mesodinium rubrum	Ciliophora	MX	920
ÖVF 3:2 LUNDÅKRA	2010-08-11	Plagioselmis prolunga	Cryptophyceae	AU	90678
ÖVF 3:2 LUNDÅKRA	2010-08-11	Teleaulax spp	Cryptophyceae	AU	16002
ÖVF 3:2 LUNDÅKRA	2010-08-11	Cerataulina pelagica	Diatomophyceae	AU	10120
ÖVF 3:2 LUNDÅKRA	2010-08-11	Chaetoceros affinis	Diatomophyceae	AU	1150
ÖVF 3:2 LUNDÅKRA	2010-08-11	Chaetoceros danicus	Diatomophyceae	AU	50
ÖVF 3:2 LUNDÅKRA	2010-08-11	Chaetoceros impressus	Diatomophyceae	AU	150
ÖVF 3:2 LUNDÅKRA	2010-08-11	Dactyliosolen fragillissimus	Diatomophyceae	AU	53360
ÖVF 3:2 LUNDÅKRA	2010-08-11	Guinardia delicatula	Diatomophyceae	AU	230
ÖVF 3:2 LUNDÅKRA	2010-08-11	Licmophora spp	Diatomophyceae	AU	230
ÖVF 3:2 LUNDÅKRA	2010-08-11	Proboscia alata	Diatomophyceae	AU	50
ÖVF 3:2 LUNDÅKRA	2010-08-11	Rhizosolenia pungens	Diatomophyceae	AU	150
ÖVF 3:2 LUNDÅKRA	2010-08-11	Skeletonema marinoi	Diatomophyceae	AU	3680
ÖVF 3:2 LUNDÅKRA	2010-08-11	Ceratium fusus	Dinophyceae	AU	50
ÖVF 3:2 LUNDÅKRA	2010-08-11	Ceratium tripos	Dinophyceae	AU	100
ÖVF 3:2 LUNDÅKRA	2010-08-11	Gymnodiniales spp	Dinophyceae	AU/HT	37338
ÖVF 3:2 LUNDÅKRA	2010-08-11	Heterocapsa rotundata	Dinophyceae	AU	5334
ÖVF 3:2 LUNDÅKRA	2010-08-11	Heterocapsa spp	Dinophyceae	AU	10668
ÖVF 3:2 LUNDÅKRA	2010-08-11	Karlodinium micrum	Dinophyceae	AU	10668
ÖVF 3:2 LUNDÅKRA	2010-08-11	Peridinales spp	Dinophyceae	AU/HT	10668
ÖVF 3:2 LUNDÅKRA	2010-08-11	Prorocentrum micans	Dinophyceae	AU	230
ÖVF 3:2 LUNDÅKRA	2010-08-11	Prorocentrum minimum	Dinophyceae	AU	4140
ÖVF 3:2 LUNDÅKRA	2010-08-11	Protoperdinium spp	Dinophyceae	HT	230
ÖVF 3:2 LUNDÅKRA	2010-08-11	Leucocryptos marina	Incertae Sedis	HT	3556
ÖVF 3:2 LUNDÅKRA	2010-08-11	Telonema subtile	Incertae Sedis	HT	1778
ÖVF 3:2 LUNDÅKRA	2010-08-11	Anabaena spp	Nostocophyceae	AU	3650
ÖVF 3:2 LUNDÅKRA	2010-08-11	Nodularia spumigena	Nostocophyceae	AU	1150
ÖVF 3:2 LUNDÅKRA	2010-08-11	Flagellates spp	Others	HT	55118
ÖVF 3:2 LUNDÅKRA	2010-08-11	Unicell spp	Others	AU	3556
ÖVF 3:2 LUNDÅKRA	2010-08-11	Pyramimonas spp	Prasinophyceae	AU	92456
ÖVF 3:2 LUNDÅKRA	2010-08-11	Chrysochromulina spp	Prymnesiophyceae	AU	5334
ÖVF 3:2 LUNDÅKRA	2010-09-13	Apedinella radians	Chrysophyceae	AU	3556
ÖVF 3:2 LUNDÅKRA	2010-09-13	Chrysophyceae spp	Chrysophyceae	AU	3556

ÖVF 3:2 LUNDÅKRA	2010-09-13	Dinobryon faculiferum	Chrysophyceae	MX	16002
ÖVF 3:2 LUNDÅKRA	2010-09-13	Pseudopedinella spp	Chrysophyceae	AU	5334
ÖVF 3:2 LUNDÅKRA	2010-09-13	Ciliophora spp	Ciliophora	HT	9430
ÖVF 3:2 LUNDÅKRA	2010-09-13	Mesodinium rubrum	Ciliophora	MX	1380
ÖVF 3:2 LUNDÅKRA	2010-09-13	Craspedophyceae spp	Craspedophyceae	HT	51562
ÖVF 3:2 LUNDÅKRA	2010-09-13	Plagioselmis prolunga	Cryptophyceae	AU	49784
ÖVF 3:2 LUNDÅKRA	2010-09-13	Teleaulax spp	Cryptophyceae	AU	17780
ÖVF 3:2 LUNDÅKRA	2010-09-13	Centrales spp	Diatomophyceae	AU	230
ÖVF 3:2 LUNDÅKRA	2010-09-13	Cerataulina pelagica	Diatomophyceae	AU	690
ÖVF 3:2 LUNDÅKRA	2010-09-13	Coscinodiscus spp	Diatomophyceae	AU	50
ÖVF 3:2 LUNDÅKRA	2010-09-13	Dactyliosolen fragilissimus	Diatomophyceae	AU	3680
ÖVF 3:2 LUNDÅKRA	2010-09-13	Skeletonema marinoi	Diatomophyceae	AU	230
ÖVF 3:2 LUNDÅKRA	2010-09-13	Gymnodiniales spp	Dinophyceae	AU/HT	5334
ÖVF 3:2 LUNDÅKRA	2010-09-13	Gymnodinium verruculosum	Dinophyceae	AU	1778
ÖVF 3:2 LUNDÅKRA	2010-09-13	Gyrodinium flagellare	Dinophyceae	AU	1778
ÖVF 3:2 LUNDÅKRA	2010-09-13	Eutreptiella spp	Euglenophyceae	AU	920
ÖVF 3:2 LUNDÅKRA	2010-09-13	Telonema subtile	Incertae Sedis	HT	3556
ÖVF 3:2 LUNDÅKRA	2010-09-13	Flagellates spp	Others	HT	48006
ÖVF 3:2 LUNDÅKRA	2010-09-13	Unicell spp	Others	AU	16002
ÖVF 3:2 LUNDÅKRA	2010-09-13	Pyramimonas spp	Prasinophyceae	AU	24892
ÖVF 3:2 LUNDÅKRA	2010-09-13	Chrysochromulina spp	Prymnesiophyceae	AU	1778
ÖVF 3:2 LUNDÅKRA	2010-10-19	Apedinella radians	Chrysophyceae	AU	16002
ÖVF 3:2 LUNDÅKRA	2010-10-19	Pseudopedinella spp	Chrysophyceae	AU	14224
ÖVF 3:2 LUNDÅKRA	2010-10-19	Ciliophora spp	Ciliophora	HT	28858
ÖVF 3:2 LUNDÅKRA	2010-10-19	Mesodinium rubrum	Ciliophora	MX	2149
ÖVF 3:2 LUNDÅKRA	2010-10-19	Strombidium spp	Ciliophora	MX	307
ÖVF 3:2 LUNDÅKRA	2010-10-19	Calliakantha natans	Craspedophyceae	HT	3556
ÖVF 3:2 LUNDÅKRA	2010-10-19	Craspedophyceae spp	Craspedophyceae	HT	245364
ÖVF 3:2 LUNDÅKRA	2010-10-19	Plagioselmis prolunga	Cryptophyceae	AU	28448
ÖVF 3:2 LUNDÅKRA	2010-10-19	Teleaulax spp	Cryptophyceae	AU	30226
ÖVF 3:2 LUNDÅKRA	2010-10-19	Cerataulina pelagica	Diatomophyceae	AU	14122
ÖVF 3:2 LUNDÅKRA	2010-10-19	Chaetoceros convolutus	Diatomophyceae	AU	100
ÖVF 3:2 LUNDÅKRA	2010-10-19	Chaetoceros danicus	Diatomophyceae	AU	50
ÖVF 3:2 LUNDÅKRA	2010-10-19	Chaetoceros socialis	Diatomophyceae	AU	23114
ÖVF 3:2 LUNDÅKRA	2010-10-19	Chaetoceros spp	Diatomophyceae	AU	3556
ÖVF 3:2 LUNDÅKRA	2010-10-19	Chaetoceros tenuissimus	Diatomophyceae	AU	1778
ÖVF 3:2 LUNDÅKRA	2010-10-19	Coscinodiscus spp	Diatomophyceae	AU	1150
ÖVF 3:2 LUNDÅKRA	2010-10-19	Cyclotella choctawhatcheana	Diatomophyceae	AU	8890
ÖVF 3:2 LUNDÅKRA	2010-10-19	Dactyliosolen fragilissimus	Diatomophyceae	AU	307
ÖVF 3:2 LUNDÅKRA	2010-10-19	Ditylum brightwellii	Diatomophyceae	AU	250
ÖVF 3:2 LUNDÅKRA	2010-10-19	Guinardia delicatula	Diatomophyceae	AU	307
ÖVF 3:2 LUNDÅKRA	2010-10-19	Leptocylindrus danicus	Diatomophyceae	AU	1228
ÖVF 3:2 LUNDÅKRA	2010-10-19	Leptocylindrus minimus	Diatomophyceae	AU	3377
ÖVF 3:2 LUNDÅKRA	2010-10-19	Pleurosigma spp	Diatomophyceae	AU	50
ÖVF 3:2 LUNDÅKRA	2010-10-19	Pseudo-nitzschia delicatissima-group	Diatomophyceae	AU	1228
ÖVF 3:2 LUNDÅKRA	2010-10-19	Pseudo-nitzschia seriata-group	Diatomophyceae	AU	3684
ÖVF 3:2 LUNDÅKRA	2010-10-19	Pseudosolenia calcar-avis	Diatomophyceae	AU	100
ÖVF 3:2 LUNDÅKRA	2010-10-19	Skeletonema marinoi	Diatomophyceae	AU	280600
ÖVF 3:2 LUNDÅKRA	2010-10-19	Dinophysis acuminata	Dinophyceae	MX	50
ÖVF 3:2 LUNDÅKRA	2010-10-19	Dissodinium pseudolunula	Dinophyceae	AU	50
ÖVF 3:2 LUNDÅKRA	2010-10-19	Gymnodiniales spp	Dinophyceae	AU/HT	3556
ÖVF 3:2 LUNDÅKRA	2010-10-19	Heterocapsa spp	Dinophyceae	AU	8890
ÖVF 3:2 LUNDÅKRA	2010-10-19	Peridinales spp	Dinophyceae	AU/HT	3556
ÖVF 3:2 LUNDÅKRA	2010-10-19	Prorocentrum minimum	Dinophyceae	AU	1228
ÖVF 3:2 LUNDÅKRA	2010-10-19	Eutreptiella spp	Euglenophyceae	AU	921
ÖVF 3:2 LUNDÅKRA	2010-10-19	Ebria tripartita	Incertae Sedis	HT	614
ÖVF 3:2 LUNDÅKRA	2010-10-19	Leucocryptos marina	Incertae Sedis	HT	3556
ÖVF 3:2 LUNDÅKRA	2010-10-19	Flagellates spp	Others	HT	23114
ÖVF 3:2 LUNDÅKRA	2010-10-19	Unicell spp	Others	AU	7112
ÖVF 3:2 LUNDÅKRA	2010-10-19	Pyramimonas spp	Prasinophyceae	AU	62230
ÖVF 3:2 LUNDÅKRA	2010-11-17	Ciliophora spp	Ciliophora	HT	21160
ÖVF 3:2 LUNDÅKRA	2010-11-17	Mesodinium rubrum	Ciliophora	MX	2760
ÖVF 3:2 LUNDÅKRA	2010-11-17	Strombidium spp	Ciliophora	MX	460
ÖVF 3:2 LUNDÅKRA	2010-11-17	Craspedophyceae spp	Craspedophyceae	HT	90678
ÖVF 3:2 LUNDÅKRA	2010-11-17	Cryptomonadales spp	Cryptophyceae	AU	14224
ÖVF 3:2 LUNDÅKRA	2010-11-17	Plagioselmis prolunga	Cryptophyceae	AU	64008

ÖVF 3:2 LUNDÅKRA	2010-11-17	Teleaulax spp	Cryptophyceae	AU	3556
ÖVF 3:2 LUNDÅKRA	2010-11-17	Cerataulina pelagica	Diatomophyceae	AU	460
ÖVF 3:2 LUNDÅKRA	2010-11-17	Chaetoceros danicus	Diatomophyceae	AU	50
ÖVF 3:2 LUNDÅKRA	2010-11-17	Coscinodiscus centralis	Diatomophyceae	AU	100
ÖVF 3:2 LUNDÅKRA	2010-11-17	Navicula transitans	Diatomophyceae	AU	1840
ÖVF 3:2 LUNDÅKRA	2010-11-17	Pseudo-nitzschia seriata-group	Diatomophyceae	AU	6440
ÖVF 3:2 LUNDÅKRA	2010-11-17	Skeletonema marinoi	Diatomophyceae	AU	1840
ÖVF 3:2 LUNDÅKRA	2010-11-17	Thalassiosira rotula	Diatomophyceae	AU	1380
ÖVF 3:2 LUNDÅKRA	2010-11-17	Gymnodiniales spp	Dinophyceae	AU/HT	3556
ÖVF 3:2 LUNDÅKRA	2010-11-17	Heterocapsa spp	Dinophyceae	AU	3556
ÖVF 3:2 LUNDÅKRA	2010-11-17	Prorocentrum minimum	Dinophyceae	AU	460
ÖVF 3:2 LUNDÅKRA	2010-11-17	Eutreptiella spp	Euglenophyceae	AU	11960
ÖVF 3:2 LUNDÅKRA	2010-11-17	Cyanobacteria spp_filaments	Nostocophyceae	AU	250
ÖVF 3:2 LUNDÅKRA	2010-11-17	Flagellates spp	Others	HT	12446
ÖVF 3:2 LUNDÅKRA	2010-11-17	Pyramimonas spp	Prasinophyceae	AU	28448
ÖVF 3:2 LUNDÅKRA	2010-12-21	Chrysophyceae spp	Chrysophyceae	AU	1769
ÖVF 3:2 LUNDÅKRA	2010-12-21	Ciliophora spp	Ciliophora	HT	687
ÖVF 3:2 LUNDÅKRA	2010-12-21	Mesodinium rubrum	Ciliophora	MX	1374
ÖVF 3:2 LUNDÅKRA	2010-12-21	Cryptomonadales spp	Cryptophyceae	AU	21228
ÖVF 3:2 LUNDÅKRA	2010-12-21	Plagioselmis prolunga	Cryptophyceae	AU	28304
ÖVF 3:2 LUNDÅKRA	2010-12-21	Teleaulax spp	Cryptophyceae	AU	8845
ÖVF 3:2 LUNDÅKRA	2010-12-21	Centrales spp	Diatomophyceae	AU	687
ÖVF 3:2 LUNDÅKRA	2010-12-21	Chaetoceros spp	Diatomophyceae	AU	1769
ÖVF 3:2 LUNDÅKRA	2010-12-21	Chaetoceros tenuissimus	Diatomophyceae	AU	1769
ÖVF 3:2 LUNDÅKRA	2010-12-21	Pennales spp	Diatomophyceae	AU	458
ÖVF 3:2 LUNDÅKRA	2010-12-21	Skeletonema marinoi	Diatomophyceae	AU	1145
ÖVF 3:2 LUNDÅKRA	2010-12-21	Gymnodiniales spp	Dinophyceae	AU/HT	1769
ÖVF 3:2 LUNDÅKRA	2010-12-21	Leucocryptos marina	Incertae Sedis	HT	3538
ÖVF 3:2 LUNDÅKRA	2010-12-21	Telonema subtile	Incertae Sedis	HT	1769
ÖVF 3:2 LUNDÅKRA	2010-12-21	Flagellates spp	Others	HT	10614
ÖVF 3:2 LUNDÅKRA	2010-12-21	Unicell spp	Others	AU	3538
ÖVF 3:2 LUNDÅKRA	2010-12-21	Pyramimonas spp	Prasinophyceae	AU	8845
ÖVF 4:8 LOMMA	2010-03-04	Planctonema lauterbornii	Chlorophyceae	AU	4680
ÖVF 4:8 LOMMA	2010-03-04	Pseudopedinella cf. pyriforme	Chrysophyceae	AU	3610
ÖVF 4:8 LOMMA	2010-03-04	Ciliophora spp	Ciliophora	HT	2808
ÖVF 4:8 LOMMA	2010-03-04	Mesodinium rubrum	Ciliophora	MX	468
ÖVF 4:8 LOMMA	2010-03-04	Calliacantha natans	Craspedophyceae	HT	1805
ÖVF 4:8 LOMMA	2010-03-04	Cryptomonas spp	Cryptophyceae	AU	7220
ÖVF 4:8 LOMMA	2010-03-04	Plagioselmis prolunga	Cryptophyceae	AU	16245
ÖVF 4:8 LOMMA	2010-03-04	Teleaulax spp	Cryptophyceae	AU	9025
ÖVF 4:8 LOMMA	2010-03-04	Attheya septentrionalis	Diatomophyceae	AU	1805
ÖVF 4:8 LOMMA	2010-03-04	Centrales spp	Diatomophyceae	AU	2340
ÖVF 4:8 LOMMA	2010-03-04	Chaetoceros danicus	Diatomophyceae	AU	936
ÖVF 4:8 LOMMA	2010-03-04	Chaetoceros debilis	Diatomophyceae	AU	53820
ÖVF 4:8 LOMMA	2010-03-04	Chaetoceros laciniosus	Diatomophyceae	AU	12168
ÖVF 4:8 LOMMA	2010-03-04	Chaetoceros socialis	Diatomophyceae	AU	9025
ÖVF 4:8 LOMMA	2010-03-04	Chaetoceros subtilis	Diatomophyceae	AU	5415
ÖVF 4:8 LOMMA	2010-03-04	Leptocylindrus danicus	Diatomophyceae	AU	28548
ÖVF 4:8 LOMMA	2010-03-04	Leptocylindrus minimus	Diatomophyceae	AU	6084
ÖVF 4:8 LOMMA	2010-03-04	Navicula transitans	Diatomophyceae	AU	468
ÖVF 4:8 LOMMA	2010-03-04	Pennales spp	Diatomophyceae	AU	2808
ÖVF 4:8 LOMMA	2010-03-04	Proboscia alata	Diatomophyceae	AU	663
ÖVF 4:8 LOMMA	2010-03-04	Pseudo-nitzschia delicatissima-group	Diatomophyceae	AU	82368
ÖVF 4:8 LOMMA	2010-03-04	Pseudo-nitzschia seriata-group	Diatomophyceae	AU	1872
ÖVF 4:8 LOMMA	2010-03-04	Pseudosolenia calcar-avis	Diatomophyceae	AU	153
ÖVF 4:8 LOMMA	2010-03-04	Rhizosolenia hebetata	Diatomophyceae	AU	4947
ÖVF 4:8 LOMMA	2010-03-04	Rhizosolenia imbricata	Diatomophyceae	AU	51
ÖVF 4:8 LOMMA	2010-03-04	Rhizosolenia setigera	Diatomophyceae	AU	510
ÖVF 4:8 LOMMA	2010-03-04	Skeletonema costatum	Diatomophyceae	AU	72540
ÖVF 4:8 LOMMA	2010-03-04	Thalassionema nitzschioides	Diatomophyceae	AU	28080
ÖVF 4:8 LOMMA	2010-03-04	Thalassiosira anguste-lineata	Diatomophyceae	AU	3744
ÖVF 4:8 LOMMA	2010-03-04	Thalassiosira nordenskiöldii	Diatomophyceae	AU	80496
ÖVF 4:8 LOMMA	2010-03-04	Thalassiosira spp	Diatomophyceae	AU	5616
ÖVF 4:8 LOMMA	2010-03-04	Amphidinium sphenoides	Dinophyceae	HT	936
ÖVF 4:8 LOMMA	2010-03-04	Dinophysis acuminata	Dinophyceae	MX	51
ÖVF 4:8 LOMMA	2010-03-04	Dinophysis norvegica	Dinophyceae	MX	51

ÖVF 4:8 LOMMA	2010-03-04	Gymnodiniales spp	Dinophyceae	AU/HT	9025
ÖVF 4:8 LOMMA	2010-03-04	Gyrodinium spirale	Dinophyceae	HT	255
ÖVF 4:8 LOMMA	2010-03-04	Heterocapsa rotundata	Dinophyceae	AU	3610
ÖVF 4:8 LOMMA	2010-03-04	Karlodinium micrum	Dinophyceae	AU	1805
ÖVF 4:8 LOMMA	2010-03-04	Peridiniella danica	Dinophyceae	HT	1872
ÖVF 4:8 LOMMA	2010-03-04	Leucocryptos marina	Incertae Sedis	HT	5415
ÖVF 4:8 LOMMA	2010-03-04	Flagellates spp	Others	HT	9025
ÖVF 4:8 LOMMA	2010-03-04	Chrysochromulina spp	Prymnesiophyceae	AU	1805
ÖVF 4:8 LOMMA	2010-03-04	Heterosigma akashiwo	Raphidophyceae	AU	16245
ÖVF 4:8 LOMMA	2010-03-18	Pseudopedinella cf.pyrifome	Chrysophyceae	AU	3538
ÖVF 4:8 LOMMA	2010-03-18	Ciliophora spp	Ciliophora	HT	7320
ÖVF 4:8 LOMMA	2010-03-18	Mesodinium rubrum	Ciliophora	MX	6100
ÖVF 4:8 LOMMA	2010-03-18	Craspedophyceae spp	Craspedophyceae	HT	15921
ÖVF 4:8 LOMMA	2010-03-18	Plagioselmis prolunga	Cryptophyceae	AU	15921
ÖVF 4:8 LOMMA	2010-03-18	Teleaulax spp	Cryptophyceae	AU	7076
ÖVF 4:8 LOMMA	2010-03-18	Attheya decora	Diatomophyceae	AU	1769
ÖVF 4:8 LOMMA	2010-03-18	Attheya septentrionalis	Diatomophyceae	AU	3538
ÖVF 4:8 LOMMA	2010-03-18	Chaetoceros ceratosporus	Diatomophyceae	AU	5307
ÖVF 4:8 LOMMA	2010-03-18	Chaetoceros laciniosus	Diatomophyceae	AU	915
ÖVF 4:8 LOMMA	2010-03-18	Chaetoceros socialis	Diatomophyceae	AU	67222
ÖVF 4:8 LOMMA	2010-03-18	Chaetoceros spp	Diatomophyceae	AU	237046
ÖVF 4:8 LOMMA	2010-03-18	Chaetoceros subtilis	Diatomophyceae	AU	15921
ÖVF 4:8 LOMMA	2010-03-18	Chaetoceros wighamii	Diatomophyceae	AU	51301
ÖVF 4:8 LOMMA	2010-03-18	Detonula confervacea	Diatomophyceae	AU	1220
ÖVF 4:8 LOMMA	2010-03-18	Melosira arctica	Diatomophyceae	AU	6400
ÖVF 4:8 LOMMA	2010-03-18	Navicula spp	Diatomophyceae	AU	305
ÖVF 4:8 LOMMA	2010-03-18	Navicula transitans	Diatomophyceae	AU	610
ÖVF 4:8 LOMMA	2010-03-18	Pennales spp	Diatomophyceae	AU	915
ÖVF 4:8 LOMMA	2010-03-18	Skeletonema marinoi	Diatomophyceae	AU	356324
ÖVF 4:8 LOMMA	2010-03-18	Thalassiosira spp	Diatomophyceae	AU	668680
ÖVF 4:8 LOMMA	2010-03-18	Gymnodiniales spp	Dinophyceae	AU/HT	3538
ÖVF 4:8 LOMMA	2010-03-18	Heterocapsa rotundata	Dinophyceae	AU	3538
ÖVF 4:8 LOMMA	2010-03-18	Eutreptiella spp	Euglenophyceae	AU	3050
ÖVF 4:8 LOMMA	2010-03-18	Ebria tripartita	Incertae Sedis	HT	305
ÖVF 4:8 LOMMA	2010-03-18	Aphanizomenon spp	Nostocophyceae	AU	50
ÖVF 4:8 LOMMA	2010-03-18	Flagellates spp	Others	HT	8845
ÖVF 4:8 LOMMA	2010-03-18	Unicell spp	Others	AU	1769
ÖVF 4:8 LOMMA	2010-03-30	Pediastrum spp	Chlorophyceae	AU	298
ÖVF 4:8 LOMMA	2010-03-30	Dinobryon fauliferum	Chrysophyceae	MX	1726
ÖVF 4:8 LOMMA	2010-03-30	Pseudopedinella spp	Chrysophyceae	AU	1726
ÖVF 4:8 LOMMA	2010-03-30	Ciliophora spp	Ciliophora	HT	5662
ÖVF 4:8 LOMMA	2010-03-30	Mesodinium rubrum	Ciliophora	MX	5960
ÖVF 4:8 LOMMA	2010-03-30	Craspedophyceae spp	Craspedophyceae	HT	44876
ÖVF 4:8 LOMMA	2010-03-30	Plagioselmis prolunga	Cryptophyceae	AU	29342
ÖVF 4:8 LOMMA	2010-03-30	Teleaulax spp	Cryptophyceae	AU	1726
ÖVF 4:8 LOMMA	2010-03-30	Attheya septentrionalis	Diatomophyceae	AU	1726
ÖVF 4:8 LOMMA	2010-03-30	Centrales spp	Diatomophyceae	AU	32184
ÖVF 4:8 LOMMA	2010-03-30	Chaetoceros ceratosporus	Diatomophyceae	AU	51780
ÖVF 4:8 LOMMA	2010-03-30	Chaetoceros socialis	Diatomophyceae	AU	17260
ÖVF 4:8 LOMMA	2010-03-30	Chaetoceros spp	Diatomophyceae	AU	70766
ÖVF 4:8 LOMMA	2010-03-30	Chaetoceros subtilis	Diatomophyceae	AU	24164
ÖVF 4:8 LOMMA	2010-03-30	Chaetoceros wighamii	Diatomophyceae	AU	53938
ÖVF 4:8 LOMMA	2010-03-30	Cylindrotheca closterium	Diatomophyceae	AU	5178
ÖVF 4:8 LOMMA	2010-03-30	Detonula confervacea	Diatomophyceae	AU	1192
ÖVF 4:8 LOMMA	2010-03-30	Melosira arctica	Diatomophyceae	AU	1127
ÖVF 4:8 LOMMA	2010-03-30	Pennales spp	Diatomophyceae	AU	4172
ÖVF 4:8 LOMMA	2010-03-30	Skeletonema marinoi	Diatomophyceae	AU	572160
ÖVF 4:8 LOMMA	2010-03-30	Thalassiosira spp	Diatomophyceae	AU	17284
ÖVF 4:8 LOMMA	2010-03-30	Gymnodiniales spp	Dinophyceae	AU/HT	3452
ÖVF 4:8 LOMMA	2010-03-30	Gyrodinium spirale	Dinophyceae	HT	49
ÖVF 4:8 LOMMA	2010-03-30	Peridinales spp	Dinophyceae	AU/HT	3452
ÖVF 4:8 LOMMA	2010-03-30	Protoperdinium spp	Dinophyceae	HT	49
ÖVF 4:8 LOMMA	2010-03-30	Eutreptiella spp	Euglenophyceae	AU	298
ÖVF 4:8 LOMMA	2010-03-30	Pseudanabaena spp	Nostocophyceae	AU	343
ÖVF 4:8 LOMMA	2010-03-30	Flagellates spp	Others	HT	5178
ÖVF 4:8 LOMMA	2010-03-30	Unicell spp	Others	AU	6904

ÖVF 4:8 LOMMA	2010-03-30	Pyramimonas spp	Prasinophyceae	AU	5178
ÖVF 4:8 LOMMA	2010-04-14	Scenedesmus spp	Chlorophyceae	AU	932
ÖVF 4:8 LOMMA	2010-04-14	Dinobryon faculiferum	Chrysophyceae	MX	10776
ÖVF 4:8 LOMMA	2010-04-14	Pseudopedinella cf. pyriforme	Chrysophyceae	AU	7184
ÖVF 4:8 LOMMA	2010-04-14	Pseudopedinella spp	Chrysophyceae	AU	3592
ÖVF 4:8 LOMMA	2010-04-14	Ciliophora spp	Ciliophora	HT	10019
ÖVF 4:8 LOMMA	2010-04-14	Mesodinium rubrum	Ciliophora	MX	3728
ÖVF 4:8 LOMMA	2010-04-14	Craspedophyceae spp	Craspedophyceae	HT	10776
ÖVF 4:8 LOMMA	2010-04-14	Plagioselmis prolonga	Cryptophyceae	AU	208336
ÖVF 4:8 LOMMA	2010-04-14	Teleaulax spp	Cryptophyceae	AU	28736
ÖVF 4:8 LOMMA	2010-04-14	Centrales spp	Diatomophyceae	AU	466
ÖVF 4:8 LOMMA	2010-04-14	Chaetoceros ceratosporus	Diatomophyceae	AU	12572
ÖVF 4:8 LOMMA	2010-04-14	Chaetoceros laciniosus	Diatomophyceae	AU	2097
ÖVF 4:8 LOMMA	2010-04-14	Chaetoceros socialis	Diatomophyceae	AU	53880
ÖVF 4:8 LOMMA	2010-04-14	Chaetoceros spp	Diatomophyceae	AU	143680
ÖVF 4:8 LOMMA	2010-04-14	Chaetoceros subtilis	Diatomophyceae	AU	10776
ÖVF 4:8 LOMMA	2010-04-14	Chaetoceros wighamii	Diatomophyceae	AU	10776
ÖVF 4:8 LOMMA	2010-04-14	Cylindrotheca closterium	Diatomophyceae	AU	7184
ÖVF 4:8 LOMMA	2010-04-14	Navicula transitans	Diatomophyceae	AU	233
ÖVF 4:8 LOMMA	2010-04-14	Nitzschia longissima	Diatomophyceae	AU	233
ÖVF 4:8 LOMMA	2010-04-14	Nitzschia spp	Diatomophyceae	AU	699
ÖVF 4:8 LOMMA	2010-04-14	Pennales spp	Diatomophyceae	AU	3728
ÖVF 4:8 LOMMA	2010-04-14	Skeletonema marinoi	Diatomophyceae	AU	365025
ÖVF 4:8 LOMMA	2010-04-14	Gymnodiniales spp	Dinophyceae	AU/HT	5388
ÖVF 4:8 LOMMA	2010-04-14	Peridinales spp	Dinophyceae	AU/HT	3592
ÖVF 4:8 LOMMA	2010-04-14	Ebria tripartita	Incertae Sedis	HT	932
ÖVF 4:8 LOMMA	2010-04-14	Telonema subtile	Incertae Sedis	HT	3592
ÖVF 4:8 LOMMA	2010-04-14	Pseudanabaena spp	Nostocophyceae	AU	102
ÖVF 4:8 LOMMA	2010-04-14	Flagellates spp	Others	HT	53880
ÖVF 4:8 LOMMA	2010-04-14	Unicell spp	Others	AU	7184
ÖVF 4:8 LOMMA	2010-04-14	Pyramimonas spp	Prasinophyceae	AU	5388
ÖVF 4:8 LOMMA	2010-04-14	Chrysochromulina spp	Prymnesiophyceae	AU	14368
ÖVF 4:8 LOMMA	2010-05-19	Scenedesmus spp	Chlorophyceae	AU	1840
ÖVF 4:8 LOMMA	2010-05-19	Dinobryon faculiferum	Chrysophyceae	MX	3556
ÖVF 4:8 LOMMA	2010-05-19	Pseudopedinella cf. pyriforme	Chrysophyceae	AU	1778
ÖVF 4:8 LOMMA	2010-05-19	Pseudopedinella spp	Chrysophyceae	AU	3556
ÖVF 4:8 LOMMA	2010-05-19	Ciliophora spp	Ciliophora	HT	4600
ÖVF 4:8 LOMMA	2010-05-19	Mesodinium rubrum	Ciliophora	MX	5290
ÖVF 4:8 LOMMA	2010-05-19	Craspedophyceae spp	Craspedophyceae	HT	76454
ÖVF 4:8 LOMMA	2010-05-19	Plagioselmis prolonga	Cryptophyceae	AU	48006
ÖVF 4:8 LOMMA	2010-05-19	Teleaulax amphioxeia	Cryptophyceae	AU	12446
ÖVF 4:8 LOMMA	2010-05-19	Teleaulax spp	Cryptophyceae	AU	35560
ÖVF 4:8 LOMMA	2010-05-19	Centrales spp	Diatomophyceae	AU	1840
ÖVF 4:8 LOMMA	2010-05-19	Cerataulina pelagica	Diatomophyceae	AU	230
ÖVF 4:8 LOMMA	2010-05-19	Chaetoceros ceratosporus	Diatomophyceae	AU	3556
ÖVF 4:8 LOMMA	2010-05-19	Chaetoceros similis	Diatomophyceae	AU	230
ÖVF 4:8 LOMMA	2010-05-19	Navicula spp	Diatomophyceae	AU	230
ÖVF 4:8 LOMMA	2010-05-19	Pennales spp	Diatomophyceae	AU	7130
ÖVF 4:8 LOMMA	2010-05-19	Phaeodactylum tricornutum	Diatomophyceae	AU	1778
ÖVF 4:8 LOMMA	2010-05-19	Skeletonema marinoi	Diatomophyceae	AU	25070
ÖVF 4:8 LOMMA	2010-05-19	Gymnodiniales spp	Dinophyceae	AU/HT	7112
ÖVF 4:8 LOMMA	2010-05-19	Heterocapsa rotundata	Dinophyceae	AU	28448
ÖVF 4:8 LOMMA	2010-05-19	Heterocapsa spp	Dinophyceae	AU	24892
ÖVF 4:8 LOMMA	2010-05-19	Heterocapsa triquetra	Dinophyceae	AU	1778
ÖVF 4:8 LOMMA	2010-05-19	Peridinales spp	Dinophyceae	AU/HT	3556
ÖVF 4:8 LOMMA	2010-05-19	Peridiniella danica	Dinophyceae	HT	460
ÖVF 4:8 LOMMA	2010-05-19	Protoperdinium spp	Dinophyceae	HT	50
ÖVF 4:8 LOMMA	2010-05-19	Telonema subtile	Incertae Sedis	HT	7112
ÖVF 4:8 LOMMA	2010-05-19	Pseudanabaena spp	Nostocophyceae	AU	300
ÖVF 4:8 LOMMA	2010-05-19	Flagellates spp	Others	HT	92456
ÖVF 4:8 LOMMA	2010-05-19	Unicell spp	Others	AU	48006
ÖVF 4:8 LOMMA	2010-05-19	Pyramimonas spp	Prasinophyceae	AU	186690
ÖVF 4:8 LOMMA	2010-05-19	Chrysochromulina spp	Prymnesiophyceae	AU	10668
ÖVF 4:8 LOMMA	2010-06-16	Pediastrum spp	Chlorophyceae	AU	153
ÖVF 4:8 LOMMA	2010-06-16	Quadricoccus euryhalinicus	Chlorophyceae	AU	14368
ÖVF 4:8 LOMMA	2010-06-16	Scenedesmus spp	Chlorophyceae	AU	27494

ÖVF 4:8 LOMMA	2010-06-16	Dinobryon faculiferum	Chrysophyceae	MX	5388
ÖVF 4:8 LOMMA	2010-06-16	Pseudopedinella spp	Chrysophyceae	AU	28736
ÖVF 4:8 LOMMA	2010-06-16	Ciliophora spp	Ciliophora	HT	14679
ÖVF 4:8 LOMMA	2010-06-16	Mesodinium rubrum	Ciliophora	MX	932
ÖVF 4:8 LOMMA	2010-06-16	Craspedophyceae spp	Craspedophyceae	HT	10776
ÖVF 4:8 LOMMA	2010-06-16	Plagioselmis prolunga	Cryptophyceae	AU	114944
ÖVF 4:8 LOMMA	2010-06-16	Teleaulax amphioxeia	Cryptophyceae	AU	26940
ÖVF 4:8 LOMMA	2010-06-16	Teleaulax spp	Cryptophyceae	AU	52084
ÖVF 4:8 LOMMA	2010-06-16	Centrales spp	Diatomophyceae	AU	4660
ÖVF 4:8 LOMMA	2010-06-16	Chaetoceros thronsenii	Diatomophyceae	AU	5388
ÖVF 4:8 LOMMA	2010-06-16	Coscinodiscus spp	Diatomophyceae	AU	102
ÖVF 4:8 LOMMA	2010-06-16	Dactyliosolen fragilissimus	Diatomophyceae	AU	699
ÖVF 4:8 LOMMA	2010-06-16	Licmophora spp	Diatomophyceae	AU	699
ÖVF 4:8 LOMMA	2010-06-16	Navicula transitans	Diatomophyceae	AU	1864
ÖVF 4:8 LOMMA	2010-06-16	Nitzschia longissima	Diatomophyceae	AU	466
ÖVF 4:8 LOMMA	2010-06-16	Pennales spp	Diatomophyceae	AU	7922
ÖVF 4:8 LOMMA	2010-06-16	Phaeodactylum tricornerutum	Diatomophyceae	AU	5388
ÖVF 4:8 LOMMA	2010-06-16	Proboscia alata	Diatomophyceae	AU	102
ÖVF 4:8 LOMMA	2010-06-16	Pseudo-nitzschia delicatissima-group	Diatomophyceae	AU	233
ÖVF 4:8 LOMMA	2010-06-16	Skeletonema marinoi	Diatomophyceae	AU	3495
ÖVF 4:8 LOMMA	2010-06-16	Thalassionema nitzschioides	Diatomophyceae	AU	1864
ÖVF 4:8 LOMMA	2010-06-16	Gymnodiniales spp	Dinophyceae	AU/HT	19756
ÖVF 4:8 LOMMA	2010-06-16	Heterocapsa rotundata	Dinophyceae	AU	14368
ÖVF 4:8 LOMMA	2010-06-16	Heterocapsa spp	Dinophyceae	AU	3592
ÖVF 4:8 LOMMA	2010-06-16	Peridinales spp	Dinophyceae	AU/HT	3592
ÖVF 4:8 LOMMA	2010-06-16	Leucocryptos marina	Incertae Sedis	HT	14368
ÖVF 4:8 LOMMA	2010-06-16	Telonema subtile	Incertae Sedis	HT	26940
ÖVF 4:8 LOMMA	2010-06-16	Anabaena spp	Nostocophyceae	AU	51
ÖVF 4:8 LOMMA	2010-06-16	Aphanizomenon spp	Nostocophyceae	AU	1275
ÖVF 4:8 LOMMA	2010-06-16	Pseudanabaena spp	Nostocophyceae	AU	510
ÖVF 4:8 LOMMA	2010-06-16	Flagellates spp	Others	HT	91596
ÖVF 4:8 LOMMA	2010-06-16	Unicell spp	Others	AU	10776
ÖVF 4:8 LOMMA	2010-06-16	Pyramimonas spp	Prasinophyceae	AU	34124
ÖVF 4:8 LOMMA	2010-06-16	Chrysochromulina spp	Prymnesiophyceae	AU	23348
ÖVF 4:8 LOMMA	2010-06-16	Heterosigma akashiwo	Raphidophyceae	AU	5388
ÖVF 4:8 LOMMA	2010-07-12	Planctonema lauterbornii	Chlorophyceae	AU	5038
ÖVF 4:8 LOMMA	2010-07-12	Quadricoccus euryhalinicus	Chlorophyceae	AU	35380
ÖVF 4:8 LOMMA	2010-07-12	Dinobryon faculiferum	Chrysophyceae	MX	10614
ÖVF 4:8 LOMMA	2010-07-12	Pseudopedinella spp	Chrysophyceae	AU	3538
ÖVF 4:8 LOMMA	2010-07-12	Ciliophora spp	Ciliophora	HT	8931
ÖVF 4:8 LOMMA	2010-07-12	Mesodinium rubrum	Ciliophora	MX	5725
ÖVF 4:8 LOMMA	2010-07-12	Craspedophyceae spp	Craspedophyceae	HT	1769
ÖVF 4:8 LOMMA	2010-07-12	Plagioselmis prolunga	Cryptophyceae	AU	334341
ÖVF 4:8 LOMMA	2010-07-12	Teleaulax spp	Cryptophyceae	AU	10614
ÖVF 4:8 LOMMA	2010-07-12	Chaetoceros danicus	Diatomophyceae	AU	100
ÖVF 4:8 LOMMA	2010-07-12	Chaetoceros similis	Diatomophyceae	AU	1769
ÖVF 4:8 LOMMA	2010-07-12	Pennales spp	Diatomophyceae	AU	1145
ÖVF 4:8 LOMMA	2010-07-12	Proboscia alata	Diatomophyceae	AU	50
ÖVF 4:8 LOMMA	2010-07-12	Skeletonema marinoi	Diatomophyceae	AU	3206
ÖVF 4:8 LOMMA	2010-07-12	Gymnodiniales spp	Dinophyceae	AU/HT	3538
ÖVF 4:8 LOMMA	2010-07-12	Heterocapsa rotundata	Dinophyceae	AU	1769
ÖVF 4:8 LOMMA	2010-07-12	Heterocapsa triquetra	Dinophyceae	AU	229
ÖVF 4:8 LOMMA	2010-07-12	Peridinales spp	Dinophyceae	AU/HT	3538
ÖVF 4:8 LOMMA	2010-07-12	Peridiniella danica	Dinophyceae	HT	687
ÖVF 4:8 LOMMA	2010-07-12	Prorocentrum minimum	Dinophyceae	AU	458
ÖVF 4:8 LOMMA	2010-07-12	Ebria tripartita	Incertae Sedis	HT	458
ÖVF 4:8 LOMMA	2010-07-12	Leucocryptos marina	Incertae Sedis	HT	5307
ÖVF 4:8 LOMMA	2010-07-12	Aphanizomenon spp	Nostocophyceae	AU	11400
ÖVF 4:8 LOMMA	2010-07-12	Nodularia spumigena	Nostocophyceae	AU	1750
ÖVF 4:8 LOMMA	2010-07-12	Flagellates spp	Others	HT	70760
ÖVF 4:8 LOMMA	2010-07-12	Unicell spp	Others	AU	10614
ÖVF 4:8 LOMMA	2010-07-12	Chlorodendrales spp	Prasinophyceae	AU	1769
ÖVF 4:8 LOMMA	2010-07-12	Pyramimonas spp	Prasinophyceae	AU	83143
ÖVF 4:8 LOMMA	2010-07-12	Chrysochromulina spp	Prymnesiophyceae	AU	28304
ÖVF 4:8 LOMMA	2010-07-12	Heterosigma akashiwo	Raphidophyceae	AU	1769
ÖVF 4:8 LOMMA	2010-08-11	Dinobryon faculiferum	Chrysophyceae	MX	24892

ÖVF 4:8 LOMMA	2010-08-11	Pseudopedinella cf. pyriforme	Chrysophyceae	AU	1778
ÖVF 4:8 LOMMA	2010-08-11	Ciliophora spp	Ciliophora	HT	35650
ÖVF 4:8 LOMMA	2010-08-11	Mesodinium rubrum	Ciliophora	MX	460
ÖVF 4:8 LOMMA	2010-08-11	Plagioselmis prolunga	Cryptophyceae	AU	273812
ÖVF 4:8 LOMMA	2010-08-11	Teleaulax amphioxieia	Cryptophyceae	AU	1778
ÖVF 4:8 LOMMA	2010-08-11	Teleaulax spp	Cryptophyceae	AU	44450
ÖVF 4:8 LOMMA	2010-08-11	Cerataulina pelagica	Diatomophyceae	AU	3910
ÖVF 4:8 LOMMA	2010-08-11	Chaetoceros affinis	Diatomophyceae	AU	200
ÖVF 4:8 LOMMA	2010-08-11	Chaetoceros danicus	Diatomophyceae	AU	50
ÖVF 4:8 LOMMA	2010-08-11	Chaetoceros impressus	Diatomophyceae	AU	250
ÖVF 4:8 LOMMA	2010-08-11	Cyclotella choctawhatcheana	Diatomophyceae	AU	3556
ÖVF 4:8 LOMMA	2010-08-11	Dactyliosolen fragilissimus	Diatomophyceae	AU	24380
ÖVF 4:8 LOMMA	2010-08-11	Guinardia delicatula	Diatomophyceae	AU	460
ÖVF 4:8 LOMMA	2010-08-11	Leptocylindrus minimus	Diatomophyceae	AU	230
ÖVF 4:8 LOMMA	2010-08-11	Licmophora spp	Diatomophyceae	AU	230
ÖVF 4:8 LOMMA	2010-08-11	Pennales spp	Diatomophyceae	AU	230
ÖVF 4:8 LOMMA	2010-08-11	Rhizosolenia pungens	Diatomophyceae	AU	100
ÖVF 4:8 LOMMA	2010-08-11	Skeletonema marinoi	Diatomophyceae	AU	460
ÖVF 4:8 LOMMA	2010-08-11	Ceratium tripos	Dinophyceae	AU	50
ÖVF 4:8 LOMMA	2010-08-11	Gymnodiniales spp	Dinophyceae	AU/HT	35560
ÖVF 4:8 LOMMA	2010-08-11	Heterocapsa rotundata	Dinophyceae	AU	12446
ÖVF 4:8 LOMMA	2010-08-11	Heterocapsa spp	Dinophyceae	AU	8890
ÖVF 4:8 LOMMA	2010-08-11	Karlodinium micrum	Dinophyceae	AU	1778
ÖVF 4:8 LOMMA	2010-08-11	Peridinales spp	Dinophyceae	AU/HT	3556
ÖVF 4:8 LOMMA	2010-08-11	Prorocentrum minimum	Dinophyceae	AU	690
ÖVF 4:8 LOMMA	2010-08-11	Eutreptiella spp	Euglenophyceae	AU	460
ÖVF 4:8 LOMMA	2010-08-11	Leucocryptos marina	Incertae Sedis	HT	5334
ÖVF 4:8 LOMMA	2010-08-11	Anabaena spp	Nostocophyceae	AU	50
ÖVF 4:8 LOMMA	2010-08-11	Nodularia spumigena	Nostocophyceae	AU	1000
ÖVF 4:8 LOMMA	2010-08-11	Flagellates spp	Others	HT	42672
ÖVF 4:8 LOMMA	2010-08-11	Unicell spp	Others	AU	3556
ÖVF 4:8 LOMMA	2010-08-11	Pterosperma spp	Prasinophyceae	AU	1778
ÖVF 4:8 LOMMA	2010-08-11	Pyramimonas spp	Prasinophyceae	AU	129794
ÖVF 4:8 LOMMA	2010-08-11	Chrysochromulina spp	Prymnesiophyceae	AU	5334
ÖVF 4:8 LOMMA	2010-09-13	Apedinella radians	Chrysophyceae	AU	12019
ÖVF 4:8 LOMMA	2010-09-13	Pseudopedinella spp	Chrysophyceae	AU	5151
ÖVF 4:8 LOMMA	2010-09-13	Ciliophora spp	Ciliophora	HT	8900
ÖVF 4:8 LOMMA	2010-09-13	Craspedophyceae spp	Craspedophyceae	HT	1717
ÖVF 4:8 LOMMA	2010-09-13	Cryptomonas spp	Cryptophyceae	AU	30906
ÖVF 4:8 LOMMA	2010-09-13	Plagioselmis prolunga	Cryptophyceae	AU	140794
ÖVF 4:8 LOMMA	2010-09-13	Teleaulax spp	Cryptophyceae	AU	36057
ÖVF 4:8 LOMMA	2010-09-13	Coscinodiscus spp	Diatomophyceae	AU	98
ÖVF 4:8 LOMMA	2010-09-13	Dactyliosolen fragilissimus	Diatomophyceae	AU	445
ÖVF 4:8 LOMMA	2010-09-13	Navicula transitans	Diatomophyceae	AU	445
ÖVF 4:8 LOMMA	2010-09-13	Nitzschia longissima	Diatomophyceae	AU	445
ÖVF 4:8 LOMMA	2010-09-13	Pennales spp	Diatomophyceae	AU	890
ÖVF 4:8 LOMMA	2010-09-13	Skeletonema marinoi	Diatomophyceae	AU	4005
ÖVF 4:8 LOMMA	2010-09-13	Thalassiosira spp	Diatomophyceae	AU	445
ÖVF 4:8 LOMMA	2010-09-13	Gymnodiniales spp	Dinophyceae	AU/HT	8585
ÖVF 4:8 LOMMA	2010-09-13	Heterocapsa rotundata	Dinophyceae	AU	13736
ÖVF 4:8 LOMMA	2010-09-13	Heterocapsa spp	Dinophyceae	AU	199172
ÖVF 4:8 LOMMA	2010-09-13	Peridinales spp	Dinophyceae	AU/HT	5151
ÖVF 4:8 LOMMA	2010-09-13	Prorocentrum balticum	Dinophyceae	AU	1717
ÖVF 4:8 LOMMA	2010-09-13	Eutreptiella spp	Euglenophyceae	AU	78320
ÖVF 4:8 LOMMA	2010-09-13	Leucocryptos marina	Incertae Sedis	HT	1717
ÖVF 4:8 LOMMA	2010-09-13	Telonema subtile	Incertae Sedis	HT	1717
ÖVF 4:8 LOMMA	2010-09-13	Flagellates spp	Others	HT	29189
ÖVF 4:8 LOMMA	2010-09-13	Unicell spp	Others	AU	29189
ÖVF 4:8 LOMMA	2010-09-13	Chlorodendrales spp	Prasinophyceae	AU	1717
ÖVF 4:8 LOMMA	2010-09-13	Pyramimonas spp	Prasinophyceae	AU	171700
ÖVF 4:8 LOMMA	2010-09-13	Pyramimonas virginica	Prasinophyceae	AU	12019
ÖVF 4:8 LOMMA	2010-09-13	Chrysochromulina spp	Prymnesiophyceae	AU	1717
ÖVF 4:8 LOMMA	2010-10-19	Apedinella radians	Chrysophyceae	AU	5334
ÖVF 4:8 LOMMA	2010-10-19	Dinobryon faculiferum	Chrysophyceae	MX	1778
ÖVF 4:8 LOMMA	2010-10-19	Pseudopedinella cf. pyriforme	Chrysophyceae	AU	1778
ÖVF 4:8 LOMMA	2010-10-19	Pseudopedinella spp	Chrysophyceae	AU	16002

ÖVF 4:8 LOMMA	2010-10-19	Ciliophora spp	Ciliophora	HT	39603
ÖVF 4:8 LOMMA	2010-10-19	Mesodinium rubrum	Ciliophora	MX	76750
ÖVF 4:8 LOMMA	2010-10-19	Strombidium spp	Ciliophora	MX	1535
ÖVF 4:8 LOMMA	2010-10-19	Calliacantha natans	Craspedophyceae	HT	8890
ÖVF 4:8 LOMMA	2010-10-19	Craspedophyceae spp	Craspedophyceae	HT	240030
ÖVF 4:8 LOMMA	2010-10-19	Plagioselmis prolunga	Cryptophyceae	AU	16002
ÖVF 4:8 LOMMA	2010-10-19	Teleaulax spp	Cryptophyceae	AU	26670
ÖVF 4:8 LOMMA	2010-10-19	Centrales spp	Diatomophyceae	AU	307
ÖVF 4:8 LOMMA	2010-10-19	Cerataulina pelagica	Diatomophyceae	AU	6447
ÖVF 4:8 LOMMA	2010-10-19	Chaetoceros danicus	Diatomophyceae	AU	100
ÖVF 4:8 LOMMA	2010-10-19	Chaetoceros impressus	Diatomophyceae	AU	300
ÖVF 4:8 LOMMA	2010-10-19	Coscinodiscus spp	Diatomophyceae	AU	650
ÖVF 4:8 LOMMA	2010-10-19	Cyclotella choctawhatcheana	Diatomophyceae	AU	5334
ÖVF 4:8 LOMMA	2010-10-19	Cylindrotheca closterium	Diatomophyceae	AU	1778
ÖVF 4:8 LOMMA	2010-10-19	Dactyliosolen fragilissimus	Diatomophyceae	AU	614
ÖVF 4:8 LOMMA	2010-10-19	Nitzschia longissima	Diatomophyceae	AU	614
ÖVF 4:8 LOMMA	2010-10-19	Pennales spp	Diatomophyceae	AU	3684
ÖVF 4:8 LOMMA	2010-10-19	Pseudo-nitzschia seriata-group	Diatomophyceae	AU	4298
ÖVF 4:8 LOMMA	2010-10-19	Pseudosolenia calcar-avis	Diatomophyceae	AU	50
ÖVF 4:8 LOMMA	2010-10-19	Skeletonema marinoi	Diatomophyceae	AU	116660
ÖVF 4:8 LOMMA	2010-10-19	Dinophysis acuminata	Dinophyceae	MX	50
ÖVF 4:8 LOMMA	2010-10-19	Gymnodiniales spp	Dinophyceae	AU/HT	10668
ÖVF 4:8 LOMMA	2010-10-19	Heterocapsa rotundata	Dinophyceae	AU	7112
ÖVF 4:8 LOMMA	2010-10-19	Heterocapsa spp	Dinophyceae	AU	3556
ÖVF 4:8 LOMMA	2010-10-19	Peridinales spp	Dinophyceae	AU/HT	3556
ÖVF 4:8 LOMMA	2010-10-19	Proocentrum minimum	Dinophyceae	AU	307
ÖVF 4:8 LOMMA	2010-10-19	Protoperidinium spp	Dinophyceae	HT	50
ÖVF 4:8 LOMMA	2010-10-19	Eutreptiella spp	Euglenophyceae	AU	307
ÖVF 4:8 LOMMA	2010-10-19	Ebria tripartita	Incertae Sedis	HT	921
ÖVF 4:8 LOMMA	2010-10-19	Leucocryptos marina	Incertae Sedis	HT	1778
ÖVF 4:8 LOMMA	2010-10-19	Aphanizomenon spp	Nostocophyceae	AU	1050
ÖVF 4:8 LOMMA	2010-10-19	Cyanobacteria spp_filaments	Nostocophyceae	AU	300
ÖVF 4:8 LOMMA	2010-10-19	Flagellates spp	Others	HT	17780
ÖVF 4:8 LOMMA	2010-10-19	Unicell spp	Others	AU	17780
ÖVF 4:8 LOMMA	2010-10-19	Pyramimonas spp	Prasinophyceae	AU	39116
ÖVF 4:8 LOMMA	2010-10-19	Chrysochromulina spp	Prymnesiophyceae	AU	1778
ÖVF 4:8 LOMMA	2010-11-17	Chrysophyceae spp	Chrysophyceae	AU	3538
ÖVF 4:8 LOMMA	2010-11-17	Ciliophora spp	Ciliophora	HT	11450
ÖVF 4:8 LOMMA	2010-11-17	Mesodinium rubrum	Ciliophora	MX	2977
ÖVF 4:8 LOMMA	2010-11-17	Calliacantha natans	Craspedophyceae	HT	1769
ÖVF 4:8 LOMMA	2010-11-17	Craspedophyceae spp	Craspedophyceae	HT	14152
ÖVF 4:8 LOMMA	2010-11-17	Cryptomonadales spp	Cryptophyceae	AU	14152
ÖVF 4:8 LOMMA	2010-11-17	Plagioselmis prolunga	Cryptophyceae	AU	132675
ÖVF 4:8 LOMMA	2010-11-17	Teleaulax acuta	Cryptophyceae	AU	7076
ÖVF 4:8 LOMMA	2010-11-17	Teleaulax amphioxeia	Cryptophyceae	AU	8845
ÖVF 4:8 LOMMA	2010-11-17	Teleaulax spp	Cryptophyceae	AU	15921
ÖVF 4:8 LOMMA	2010-11-17	Centrales spp	Diatomophyceae	AU	229
ÖVF 4:8 LOMMA	2010-11-17	Coscinodiscus centralis	Diatomophyceae	AU	50
ÖVF 4:8 LOMMA	2010-11-17	Pseudo-nitzschia seriata-group	Diatomophyceae	AU	458
ÖVF 4:8 LOMMA	2010-11-17	Gymnodiniales spp	Dinophyceae	AU/HT	5307
ÖVF 4:8 LOMMA	2010-11-17	Gymnodinium simplex	Dinophyceae	AU	3538
ÖVF 4:8 LOMMA	2010-11-17	Heterocapsa rotundata	Dinophyceae	AU	3538
ÖVF 4:8 LOMMA	2010-11-17	Heterocapsa spp	Dinophyceae	AU	1769
ÖVF 4:8 LOMMA	2010-11-17	Peridinales spp	Dinophyceae	AU/HT	1769
ÖVF 4:8 LOMMA	2010-11-17	Proocentrum micans	Dinophyceae	AU	229
ÖVF 4:8 LOMMA	2010-11-17	Eutreptiella spp	Euglenophyceae	AU	2748
ÖVF 4:8 LOMMA	2010-11-17	Ebria tripartita	Incertae Sedis	HT	229
ÖVF 4:8 LOMMA	2010-11-17	Flagellates spp	Others	HT	5307
ÖVF 4:8 LOMMA	2010-11-17	Pyramimonas spp	Prasinophyceae	AU	12383
ÖVF 4:8 LOMMA	2010-11-17	Chrysochromulina spp	Prymnesiophyceae	AU	3538
ÖVF 4:8 LOMMA	2010-12-21	Planctonema lauterbornii	Chlorophyceae	AU	1776
ÖVF 4:8 LOMMA	2010-12-21	Chrysophyceae spp	Chrysophyceae	AU	3434
ÖVF 4:8 LOMMA	2010-12-21	Ciliophora spp	Ciliophora	HT	1554
ÖVF 4:8 LOMMA	2010-12-21	Mesodinium rubrum	Ciliophora	MX	2442
ÖVF 4:8 LOMMA	2010-12-21	Calliacantha natans	Craspedophyceae	HT	1717
ÖVF 4:8 LOMMA	2010-12-21	Cryptomonadales spp	Cryptophyceae	AU	6868

ÖVF 4:8 LOMMA	2010-12-21	Plagioselmis prolunga	Cryptophyceae	AU	25755
ÖVF 4:8 LOMMA	2010-12-21	Teleaulax acuta	Cryptophyceae	AU	1717
ÖVF 4:8 LOMMA	2010-12-21	Teleaulax spp	Cryptophyceae	AU	3434
ÖVF 4:8 LOMMA	2010-12-21	Diploneis spp	Diatomophyceae	AU	222
ÖVF 4:8 LOMMA	2010-12-21	Pennales spp	Diatomophyceae	AU	2886
ÖVF 4:8 LOMMA	2010-12-21	Pseudo-nitzschia seriata-group	Diatomophyceae	AU	444
ÖVF 4:8 LOMMA	2010-12-21	Skeletonema marinoi	Diatomophyceae	AU	1110
ÖVF 4:8 LOMMA	2010-12-21	Peridinales spp	Dinophyceae	AU/HT	1717
ÖVF 4:8 LOMMA	2010-12-21	Leucocryptos marina	Incertae Sedis	HT	1717
ÖVF 4:8 LOMMA	2010-12-21	Telonema subtile	Incertae Sedis	HT	1717
ÖVF 4:8 LOMMA	2010-12-21	Aphanizomenon spp	Nostocophyceae	AU	49
ÖVF 4:8 LOMMA	2010-12-21	Flagellates spp	Others	HT	6868
ÖVF 4:8 LOMMA	2010-12-21	Unicell spp	Others	AU	3434
ÖVF 4:8 LOMMA	2010-12-21	Pyramimonas spp	Prasinophyceae	AU	1717
ÖVF 4:8 LOMMA	2010-12-21	Chrysochromulina spp	Prymnesiophyceae	AU	1717
ÖVF 5:2 HÖLLVIKEN	2010-03-30	Dinobryon divergens	Chrysophyceae	MX	3434
ÖVF 5:2 HÖLLVIKEN	2010-03-30	Dinobryon faculiferum	Chrysophyceae	MX	3434
ÖVF 5:2 HÖLLVIKEN	2010-03-30	Ciliophora spp	Ciliophora	HT	7128
ÖVF 5:2 HÖLLVIKEN	2010-03-30	Mesodinium rubrum	Ciliophora	MX	2079
ÖVF 5:2 HÖLLVIKEN	2010-03-30	Calliicantha natans	Craspedophyceae	HT	3434
ÖVF 5:2 HÖLLVIKEN	2010-03-30	Craspedophyceae spp	Craspedophyceae	HT	171700
ÖVF 5:2 HÖLLVIKEN	2010-03-30	Plagioselmis prolunga	Cryptophyceae	AU	24038
ÖVF 5:2 HÖLLVIKEN	2010-03-30	Teleaulax spp	Cryptophyceae	AU	3434
ÖVF 5:2 HÖLLVIKEN	2010-03-30	Attheya septentrionalis	Diatomophyceae	AU	6868
ÖVF 5:2 HÖLLVIKEN	2010-03-30	Aulacoseira spp	Diatomophyceae	AU	5940
ÖVF 5:2 HÖLLVIKEN	2010-03-30	Chaetoceros ceratosporus	Diatomophyceae	AU	317645
ÖVF 5:2 HÖLLVIKEN	2010-03-30	Chaetoceros socialis	Diatomophyceae	AU	137360
ÖVF 5:2 HÖLLVIKEN	2010-03-30	Chaetoceros spp	Diatomophyceae	AU	34340
ÖVF 5:2 HÖLLVIKEN	2010-03-30	Chaetoceros subtilis	Diatomophyceae	AU	68680
ÖVF 5:2 HÖLLVIKEN	2010-03-30	Chaetoceros wighamii	Diatomophyceae	AU	36531
ÖVF 5:2 HÖLLVIKEN	2010-03-30	Cylindrotheca closterium	Diatomophyceae	AU	297
ÖVF 5:2 HÖLLVIKEN	2010-03-30	Detonula confervacea	Diatomophyceae	AU	594
ÖVF 5:2 HÖLLVIKEN	2010-03-30	Melosira arctica	Diatomophyceae	AU	2401
ÖVF 5:2 HÖLLVIKEN	2010-03-30	Nitzschia longissima	Diatomophyceae	AU	594
ÖVF 5:2 HÖLLVIKEN	2010-03-30	Pennales spp	Diatomophyceae	AU	7722
ÖVF 5:2 HÖLLVIKEN	2010-03-30	Skeletonema marinoi	Diatomophyceae	AU	1940200
ÖVF 5:2 HÖLLVIKEN	2010-03-30	Thalassiosira spp	Diatomophyceae	AU	65340
ÖVF 5:2 HÖLLVIKEN	2010-03-30	Gymnodiniales spp	Dinophyceae	AU/HT	6868
ÖVF 5:2 HÖLLVIKEN	2010-03-30	Ebria tripartita	Incertae Sedis	HT	1782
ÖVF 5:2 HÖLLVIKEN	2010-03-30	Unicell spp	Others	AU	6868
ÖVF 5:2 HÖLLVIKEN	2010-04-14	Planctonema lauterbornii	Chlorophyceae	AU	2097
ÖVF 5:2 HÖLLVIKEN	2010-04-14	Dinobryon faculiferum	Chrysophyceae	MX	7184
ÖVF 5:2 HÖLLVIKEN	2010-04-14	Pseudopedinella cf. pyriforme	Chrysophyceae	AU	8980
ÖVF 5:2 HÖLLVIKEN	2010-04-14	Pseudopedinella spp	Chrysophyceae	AU	14368
ÖVF 5:2 HÖLLVIKEN	2010-04-14	Ciliophora spp	Ciliophora	HT	6524
ÖVF 5:2 HÖLLVIKEN	2010-04-14	Mesodinium rubrum	Ciliophora	MX	1864
ÖVF 5:2 HÖLLVIKEN	2010-04-14	Strombidium spp	Ciliophora	MX	1864
ÖVF 5:2 HÖLLVIKEN	2010-04-14	Calliicantha longicaudata	Craspedophyceae	HT	3592
ÖVF 5:2 HÖLLVIKEN	2010-04-14	Craspedophyceae spp	Craspedophyceae	HT	5388
ÖVF 5:2 HÖLLVIKEN	2010-04-14	Plagioselmis prolunga	Cryptophyceae	AU	82616
ÖVF 5:2 HÖLLVIKEN	2010-04-14	Teleaulax spp	Cryptophyceae	AU	16164
ÖVF 5:2 HÖLLVIKEN	2010-04-14	Chaetoceros ceratosporus	Diatomophyceae	AU	10776
ÖVF 5:2 HÖLLVIKEN	2010-04-14	Chaetoceros constrictus	Diatomophyceae	AU	1165
ÖVF 5:2 HÖLLVIKEN	2010-04-14	Chaetoceros laciniosus	Diatomophyceae	AU	2097
ÖVF 5:2 HÖLLVIKEN	2010-04-14	Chaetoceros socialis	Diatomophyceae	AU	17960
ÖVF 5:2 HÖLLVIKEN	2010-04-14	Chaetoceros spp	Diatomophyceae	AU	34124
ÖVF 5:2 HÖLLVIKEN	2010-04-14	Chaetoceros subtilis	Diatomophyceae	AU	66452
ÖVF 5:2 HÖLLVIKEN	2010-04-14	Melosira arctica	Diatomophyceae	AU	102
ÖVF 5:2 HÖLLVIKEN	2010-04-14	Navicula transitans	Diatomophyceae	AU	233
ÖVF 5:2 HÖLLVIKEN	2010-04-14	Pennales spp	Diatomophyceae	AU	3728
ÖVF 5:2 HÖLLVIKEN	2010-04-14	Skeletonema marinoi	Diatomophyceae	AU	78055
ÖVF 5:2 HÖLLVIKEN	2010-04-14	Amphidinium sphenoides	Dinophyceae	HT	466
ÖVF 5:2 HÖLLVIKEN	2010-04-14	Gymnodiniales spp	Dinophyceae	AU/HT	14368
ÖVF 5:2 HÖLLVIKEN	2010-04-14	Gyrodinium flagellare	Dinophyceae	AU	1796
ÖVF 5:2 HÖLLVIKEN	2010-04-14	Peridinales spp	Dinophyceae	AU/HT	1796
ÖVF 5:2 HÖLLVIKEN	2010-04-14	Peridiniella catenata	Dinophyceae	AU	102

ÖVF 5:2 HÖLLVIKEN	2010-04-14	Protoperidinium bipes	Dinophyceae	HT	233
ÖVF 5:2 HÖLLVIKEN	2010-04-14	Protoperidinium spp	Dinophyceae	HT	233
ÖVF 5:2 HÖLLVIKEN	2010-04-14	Ebria tripartita	Incertae Sedis	HT	466
ÖVF 5:2 HÖLLVIKEN	2010-04-14	Leucocryptos marina	Incertae Sedis	HT	3592
ÖVF 5:2 HÖLLVIKEN	2010-04-14	Aphanizomenon spp	Nostocophyceae	AU	153
ÖVF 5:2 HÖLLVIKEN	2010-04-14	Flagellates spp	Others	HT	46696
ÖVF 5:2 HÖLLVIKEN	2010-04-14	Pyramimonas spp	Prasinophyceae	AU	7184
ÖVF 5:2 HÖLLVIKEN	2010-04-14	Chrysochromulina spp	Prymnesiophyceae	AU	3592
ÖVF 5:2 HÖLLVIKEN	2010-05-19	Planctonema lauterbornii	Chlorophyceae	AU	1864
ÖVF 5:2 HÖLLVIKEN	2010-05-19	Quadricoccus euryhalinicus	Chlorophyceae	AU	7184
ÖVF 5:2 HÖLLVIKEN	2010-05-19	Chrysophyceae spp	Chrysophyceae	AU	5388
ÖVF 5:2 HÖLLVIKEN	2010-05-19	Dinobryon faculiferum	Chrysophyceae	MX	12572
ÖVF 5:2 HÖLLVIKEN	2010-05-19	Pseudopedinella spp	Chrysophyceae	AU	1796
ÖVF 5:2 HÖLLVIKEN	2010-05-19	Ciliophora spp	Ciliophora	HT	4427
ÖVF 5:2 HÖLLVIKEN	2010-05-19	Mesodinium rubrum	Ciliophora	MX	1398
ÖVF 5:2 HÖLLVIKEN	2010-05-19	Craspedophyceae spp	Craspedophyceae	HT	57472
ÖVF 5:2 HÖLLVIKEN	2010-05-19	Plagioselmis prolunga	Cryptophyceae	AU	26940
ÖVF 5:2 HÖLLVIKEN	2010-05-19	Teleaulax amphioxea	Cryptophyceae	AU	10776
ÖVF 5:2 HÖLLVIKEN	2010-05-19	Teleaulax spp	Cryptophyceae	AU	21552
ÖVF 5:2 HÖLLVIKEN	2010-05-19	Centrales spp	Diatomophyceae	AU	233
ÖVF 5:2 HÖLLVIKEN	2010-05-19	Nitzschia longissima	Diatomophyceae	AU	233
ÖVF 5:2 HÖLLVIKEN	2010-05-19	Pennales spp	Diatomophyceae	AU	2330
ÖVF 5:2 HÖLLVIKEN	2010-05-19	Phaeodactylum tricornutum	Diatomophyceae	AU	1796
ÖVF 5:2 HÖLLVIKEN	2010-05-19	Gymnodiniales spp	Dinophyceae	AU/HT	16164
ÖVF 5:2 HÖLLVIKEN	2010-05-19	Heterocapsa rotundata	Dinophyceae	AU	3592
ÖVF 5:2 HÖLLVIKEN	2010-05-19	Heterocapsa spp	Dinophyceae	AU	3592
ÖVF 5:2 HÖLLVIKEN	2010-05-19	Katodinium glaucum	Dinophyceae	HT	233
ÖVF 5:2 HÖLLVIKEN	2010-05-19	Peridinales spp	Dinophyceae	AU/HT	3592
ÖVF 5:2 HÖLLVIKEN	2010-05-19	Peridiniella danica	Dinophyceae	HT	466
ÖVF 5:2 HÖLLVIKEN	2010-05-19	Protoperidinium bipes	Dinophyceae	HT	233
ÖVF 5:2 HÖLLVIKEN	2010-05-19	Protoperidinium brevipes	Dinophyceae	HT	233
ÖVF 5:2 HÖLLVIKEN	2010-05-19	Eutreptiella spp	Euglenophyceae	AU	233
ÖVF 5:2 HÖLLVIKEN	2010-05-19	Ebria tripartita	Incertae Sedis	HT	466
ÖVF 5:2 HÖLLVIKEN	2010-05-19	Flagellates spp	Others	HT	59268
ÖVF 5:2 HÖLLVIKEN	2010-05-19	Unicell spp	Others	AU	32328
ÖVF 5:2 HÖLLVIKEN	2010-05-19	Pseudoscofieldia marina	Prasinophyceae	AU	3592
ÖVF 5:2 HÖLLVIKEN	2010-05-19	Pterosperma spp	Prasinophyceae	AU	3592
ÖVF 5:2 HÖLLVIKEN	2010-05-19	Pyramimonas spp	Prasinophyceae	AU	61064
ÖVF 5:2 HÖLLVIKEN	2010-05-19	Chrysochromulina spp	Prymnesiophyceae	AU	7184
ÖVF 5:2 HÖLLVIKEN	2010-06-16	Dinobryon faculiferum	Chrysophyceae	MX	13808
ÖVF 5:2 HÖLLVIKEN	2010-06-16	Pseudopedinella spp	Chrysophyceae	AU	3452
ÖVF 5:2 HÖLLVIKEN	2010-06-16	Ciliophora spp	Ciliophora	HT	9143
ÖVF 5:2 HÖLLVIKEN	2010-06-16	Craspedophyceae spp	Craspedophyceae	HT	43150
ÖVF 5:2 HÖLLVIKEN	2010-06-16	Plagioselmis prolunga	Cryptophyceae	AU	20712
ÖVF 5:2 HÖLLVIKEN	2010-06-16	Teleaulax spp	Cryptophyceae	AU	27616
ÖVF 5:2 HÖLLVIKEN	2010-06-16	Centrales spp	Diatomophyceae	AU	223
ÖVF 5:2 HÖLLVIKEN	2010-06-16	Chaetoceros subtilis	Diatomophyceae	AU	5178
ÖVF 5:2 HÖLLVIKEN	2010-06-16	Chaetoceros thronsenii	Diatomophyceae	AU	20712
ÖVF 5:2 HÖLLVIKEN	2010-06-16	Navicula spp	Diatomophyceae	AU	446
ÖVF 5:2 HÖLLVIKEN	2010-06-16	Pennales spp	Diatomophyceae	AU	2453
ÖVF 5:2 HÖLLVIKEN	2010-06-16	Skeletonema marinoi	Diatomophyceae	AU	446
ÖVF 5:2 HÖLLVIKEN	2010-06-16	Gymnodiniales spp	Dinophyceae	AU/HT	3452
ÖVF 5:2 HÖLLVIKEN	2010-06-16	Heterocapsa rotundata	Dinophyceae	AU	1726
ÖVF 5:2 HÖLLVIKEN	2010-06-16	Heterocapsa spp	Dinophyceae	AU	1726
ÖVF 5:2 HÖLLVIKEN	2010-06-16	Eutreptiella spp	Euglenophyceae	AU	1338
ÖVF 5:2 HÖLLVIKEN	2010-06-16	Telonema subtile	Incertae Sedis	HT	6904
ÖVF 5:2 HÖLLVIKEN	2010-06-16	Flagellates spp	Others	HT	75944
ÖVF 5:2 HÖLLVIKEN	2010-06-16	Unicell spp	Others	AU	20712
ÖVF 5:2 HÖLLVIKEN	2010-06-16	Pterosperma spp	Prasinophyceae	AU	1726
ÖVF 5:2 HÖLLVIKEN	2010-06-16	Pyramimonas spp	Prasinophyceae	AU	34520
ÖVF 5:2 HÖLLVIKEN	2010-07-12	Planctonema lauterbornii	Chlorophyceae	AU	3680
ÖVF 5:2 HÖLLVIKEN	2010-07-12	Quadricoccus euryhalinicus	Chlorophyceae	AU	5334
ÖVF 5:2 HÖLLVIKEN	2010-07-12	Dinobryon faculiferum	Chrysophyceae	MX	24892
ÖVF 5:2 HÖLLVIKEN	2010-07-12	Ciliophora spp	Ciliophora	HT	11960
ÖVF 5:2 HÖLLVIKEN	2010-07-12	Mesodinium rubrum	Ciliophora	MX	460
ÖVF 5:2 HÖLLVIKEN	2010-07-12	Craspedophyceae spp	Craspedophyceae	HT	21336

ÖVF 5:2 HÖLLVIKEN	2010-07-12	Plagioselmis prolunga	Cryptophyceae	AU	97790
ÖVF 5:2 HÖLLVIKEN	2010-07-12	Teleaulax amphioxeia	Cryptophyceae	AU	1778
ÖVF 5:2 HÖLLVIKEN	2010-07-12	Teleaulax spp	Cryptophyceae	AU	48006
ÖVF 5:2 HÖLLVIKEN	2010-07-12	Coscinodiscus spp	Diatomophyceae	AU	200
ÖVF 5:2 HÖLLVIKEN	2010-07-12	Licmophora spp	Diatomophyceae	AU	230
ÖVF 5:2 HÖLLVIKEN	2010-07-12	Skeletonema marinoi	Diatomophyceae	AU	460
ÖVF 5:2 HÖLLVIKEN	2010-07-12	Gymnodiniales spp	Dinophyceae	AU/HT	33782
ÖVF 5:2 HÖLLVIKEN	2010-07-12	Heterocapsa spp	Dinophyceae	AU	1778
ÖVF 5:2 HÖLLVIKEN	2010-07-12	Heterocapsa triquetra	Dinophyceae	AU	920
ÖVF 5:2 HÖLLVIKEN	2010-07-12	Karlodinium micrum	Dinophyceae	AU	3556
ÖVF 5:2 HÖLLVIKEN	2010-07-12	Katodinium glaucum	Dinophyceae	HT	460
ÖVF 5:2 HÖLLVIKEN	2010-07-12	Peridinales spp	Dinophyceae	AU/HT	17780
ÖVF 5:2 HÖLLVIKEN	2010-07-12	Peridiniella danica	Dinophyceae	HT	2990
ÖVF 5:2 HÖLLVIKEN	2010-07-12	Prorocentrum minimum	Dinophyceae	AU	4140
ÖVF 5:2 HÖLLVIKEN	2010-07-12	Leucocryptos marina	Incertae Sedis	HT	16002
ÖVF 5:2 HÖLLVIKEN	2010-07-12	Telonema subtile	Incertae Sedis	HT	5334
ÖVF 5:2 HÖLLVIKEN	2010-07-12	Anabaena spp	Nostocophyceae	AU	100
ÖVF 5:2 HÖLLVIKEN	2010-07-12	Aphanizomenon spp	Nostocophyceae	AU	30500
ÖVF 5:2 HÖLLVIKEN	2010-07-12	Nodularia spumigena	Nostocophyceae	AU	2650
ÖVF 5:2 HÖLLVIKEN	2010-07-12	Flagellates spp	Others	HT	181356
ÖVF 5:2 HÖLLVIKEN	2010-07-12	Unicell spp	Others	AU	24892
ÖVF 5:2 HÖLLVIKEN	2010-07-12	Chlorodendrales spp	Prasinophyceae	AU	5334
ÖVF 5:2 HÖLLVIKEN	2010-07-12	Pterosperma spp	Prasinophyceae	AU	3556
ÖVF 5:2 HÖLLVIKEN	2010-07-12	Pyramimonas spp	Prasinophyceae	AU	197358
ÖVF 5:2 HÖLLVIKEN	2010-07-12	Chrysochromulina spp	Prymnesiophyceae	AU	44450
ÖVF 5:2 HÖLLVIKEN	2010-08-11	Pseudopedinella spp	Chrysophyceae	AU	6904
ÖVF 5:2 HÖLLVIKEN	2010-08-11	Ciliophora spp	Ciliophora	HT	19401
ÖVF 5:2 HÖLLVIKEN	2010-08-11	Mesodinium rubrum	Ciliophora	MX	4906
ÖVF 5:2 HÖLLVIKEN	2010-08-11	Plagioselmis prolunga	Cryptophyceae	AU	436678
ÖVF 5:2 HÖLLVIKEN	2010-08-11	Teleaulax spp	Cryptophyceae	AU	189860
ÖVF 5:2 HÖLLVIKEN	2010-08-11	Chaetoceros danicus	Diatomophyceae	AU	98
ÖVF 5:2 HÖLLVIKEN	2010-08-11	Pennales spp	Diatomophyceae	AU	223
ÖVF 5:2 HÖLLVIKEN	2010-08-11	Skeletonema marinoi	Diatomophyceae	AU	669
ÖVF 5:2 HÖLLVIKEN	2010-08-11	Gymnodiniales spp	Dinophyceae	AU/HT	15534
ÖVF 5:2 HÖLLVIKEN	2010-08-11	Katodinium glaucum	Dinophyceae	HT	223
ÖVF 5:2 HÖLLVIKEN	2010-08-11	Eutreptiella spp	Euglenophyceae	AU	669
ÖVF 5:2 HÖLLVIKEN	2010-08-11	Leucocryptos marina	Incertae Sedis	HT	1726
ÖVF 5:2 HÖLLVIKEN	2010-08-11	Nodularia spumigena	Nostocophyceae	AU	147
ÖVF 5:2 HÖLLVIKEN	2010-08-11	Flagellates spp	Others	HT	25890
ÖVF 5:2 HÖLLVIKEN	2010-08-11	Unicell spp	Others	AU	6904
ÖVF 5:2 HÖLLVIKEN	2010-08-11	Pyramimonas spp	Prasinophyceae	AU	60410
ÖVF 5:2 HÖLLVIKEN	2010-09-13	Dinobryon fauliferum	Chrysophyceae	MX	1796
ÖVF 5:2 HÖLLVIKEN	2010-09-13	Dinobryon spp	Chrysophyceae	MX	1796
ÖVF 5:2 HÖLLVIKEN	2010-09-13	Ciliophora spp	Ciliophora	HT	5592
ÖVF 5:2 HÖLLVIKEN	2010-09-13	Mesodinium rubrum	Ciliophora	MX	12116
ÖVF 5:2 HÖLLVIKEN	2010-09-13	Craspedophyceae spp	Craspedophyceae	HT	1796
ÖVF 5:2 HÖLLVIKEN	2010-09-13	Plagioselmis prolunga	Cryptophyceae	AU	190376
ÖVF 5:2 HÖLLVIKEN	2010-09-13	Teleaulax amphioxeia	Cryptophyceae	AU	7184
ÖVF 5:2 HÖLLVIKEN	2010-09-13	Teleaulax spp	Cryptophyceae	AU	104168
ÖVF 5:2 HÖLLVIKEN	2010-09-13	Centrales spp	Diatomophyceae	AU	233
ÖVF 5:2 HÖLLVIKEN	2010-09-13	Coscinodiscus spp	Diatomophyceae	AU	153
ÖVF 5:2 HÖLLVIKEN	2010-09-13	Licmophora spp	Diatomophyceae	AU	466
ÖVF 5:2 HÖLLVIKEN	2010-09-13	Pennales spp	Diatomophyceae	AU	1631
ÖVF 5:2 HÖLLVIKEN	2010-09-13	Gymnodiniales spp	Dinophyceae	AU/HT	1796
ÖVF 5:2 HÖLLVIKEN	2010-09-13	Heterocapsa spp	Dinophyceae	AU	5388
ÖVF 5:2 HÖLLVIKEN	2010-09-13	Prorocentrum minimum	Dinophyceae	AU	233
ÖVF 5:2 HÖLLVIKEN	2010-09-13	Eutreptiella spp	Euglenophyceae	AU	233
ÖVF 5:2 HÖLLVIKEN	2010-09-13	Ebria tripartita	Incertae Sedis	HT	1796
ÖVF 5:2 HÖLLVIKEN	2010-09-13	Aphanizomenon spp	Nostocophyceae	AU	102
ÖVF 5:2 HÖLLVIKEN	2010-09-13	Flagellates spp	Others	HT	5388
ÖVF 5:2 HÖLLVIKEN	2010-09-13	Unicell spp	Others	AU	1796
ÖVF 5:2 HÖLLVIKEN	2010-09-13	Chlorodendrales spp	Prasinophyceae	AU	3592
ÖVF 5:2 HÖLLVIKEN	2010-09-13	Pyramimonas spp	Prasinophyceae	AU	21552
ÖVF 5:2 HÖLLVIKEN	2010-09-13	Chrysochromulina spp	Prymnesiophyceae	AU	1796
ÖVF 5:2 HÖLLVIKEN	2010-10-19	Apedinella radians	Chrysophyceae	AU	1769
ÖVF 5:2 HÖLLVIKEN	2010-10-19	Ciliophora spp	Ciliophora	HT	22570

ÖVF 5:2 HÖLLVIKEN	2010-10-19	Mesodinium rubrum	Ciliophora	MX	29890
ÖVF 5:2 HÖLLVIKEN	2010-10-19	Strombidium spp	Ciliophora	MX	1220
ÖVF 5:2 HÖLLVIKEN	2010-10-19	Calliakantha natans	Craspedophyceae	HT	1769
ÖVF 5:2 HÖLLVIKEN	2010-10-19	Craspedophyceae spp	Craspedophyceae	HT	145058
ÖVF 5:2 HÖLLVIKEN	2010-10-19	Plagioselmis prolonga	Cryptophyceae	AU	33611
ÖVF 5:2 HÖLLVIKEN	2010-10-19	Teleaulax amphioxea	Cryptophyceae	AU	7076
ÖVF 5:2 HÖLLVIKEN	2010-10-19	Teleaulax spp	Cryptophyceae	AU	44225
ÖVF 5:2 HÖLLVIKEN	2010-10-19	Cerataulina pelagica	Diatomophyceae	AU	2440
ÖVF 5:2 HÖLLVIKEN	2010-10-19	Chaetoceros danicus	Diatomophyceae	AU	200
ÖVF 5:2 HÖLLVIKEN	2010-10-19	Chaetoceros impressus	Diatomophyceae	AU	500
ÖVF 5:2 HÖLLVIKEN	2010-10-19	Coscinodiscus spp	Diatomophyceae	AU	600
ÖVF 5:2 HÖLLVIKEN	2010-10-19	Cyclotella choctawhatcheana	Diatomophyceae	AU	3538
ÖVF 5:2 HÖLLVIKEN	2010-10-19	Dactyliosolen fragilissimus	Diatomophyceae	AU	610
ÖVF 5:2 HÖLLVIKEN	2010-10-19	Licmophora spp	Diatomophyceae	AU	610
ÖVF 5:2 HÖLLVIKEN	2010-10-19	Pennales spp	Diatomophyceae	AU	915
ÖVF 5:2 HÖLLVIKEN	2010-10-19	Skeletonema marinoi	Diatomophyceae	AU	65575
ÖVF 5:2 HÖLLVIKEN	2010-10-19	Dissodinium pseudolunula	Dinophyceae	AU	50
ÖVF 5:2 HÖLLVIKEN	2010-10-19	Gymnodiniales spp	Dinophyceae	AU/HT	7076
ÖVF 5:2 HÖLLVIKEN	2010-10-19	Katodinium glaucum	Dinophyceae	HT	305
ÖVF 5:2 HÖLLVIKEN	2010-10-19	Prorocentrum minimum	Dinophyceae	AU	305
ÖVF 5:2 HÖLLVIKEN	2010-10-19	Eutreptiella spp	Euglenophyceae	AU	3538
ÖVF 5:2 HÖLLVIKEN	2010-10-19	Ebria tripartita	Incertae Sedis	HT	610
ÖVF 5:2 HÖLLVIKEN	2010-10-19	Leucocryptos marina	Incertae Sedis	HT	1769
ÖVF 5:2 HÖLLVIKEN	2010-10-19	Cyanobacteria spp_filaments	Nostocophyceae	AU	250
ÖVF 5:2 HÖLLVIKEN	2010-10-19	Flagellates spp	Others	HT	22997
ÖVF 5:2 HÖLLVIKEN	2010-10-19	Unicell spp	Others	AU	1769
ÖVF 5:2 HÖLLVIKEN	2010-10-19	Pyramimonas spp	Prasinophyceae	AU	21228
ÖVF 5:2 HÖLLVIKEN	2010-11-17	Planctonema lauterbornii	Chlorophyceae	AU	4460
ÖVF 5:2 HÖLLVIKEN	2010-11-17	Ciliophora spp	Ciliophora	HT	5352
ÖVF 5:2 HÖLLVIKEN	2010-11-17	Mesodinium rubrum	Ciliophora	MX	4460
ÖVF 5:2 HÖLLVIKEN	2010-11-17	Strombidium spp	Ciliophora	MX	223
ÖVF 5:2 HÖLLVIKEN	2010-11-17	Calliakantha natans	Craspedophyceae	HT	3452
ÖVF 5:2 HÖLLVIKEN	2010-11-17	Craspedophyceae spp	Craspedophyceae	HT	5178
ÖVF 5:2 HÖLLVIKEN	2010-11-17	Plagioselmis prolonga	Cryptophyceae	AU	50054
ÖVF 5:2 HÖLLVIKEN	2010-11-17	Teleaulax amphioxea	Cryptophyceae	AU	8630
ÖVF 5:2 HÖLLVIKEN	2010-11-17	Teleaulax spp	Cryptophyceae	AU	20712
ÖVF 5:2 HÖLLVIKEN	2010-11-17	Chaetoceros danicus	Diatomophyceae	AU	98
ÖVF 5:2 HÖLLVIKEN	2010-11-17	Coscinodiscus centralis	Diatomophyceae	AU	49
ÖVF 5:2 HÖLLVIKEN	2010-11-17	Navicula transitans	Diatomophyceae	AU	223
ÖVF 5:2 HÖLLVIKEN	2010-11-17	Pennales spp	Diatomophyceae	AU	223
ÖVF 5:2 HÖLLVIKEN	2010-11-17	Pseudo-nitzschia seriata-group	Diatomophyceae	AU	669
ÖVF 5:2 HÖLLVIKEN	2010-11-17	Dinophysis acuminata	Dinophyceae	MX	49
ÖVF 5:2 HÖLLVIKEN	2010-11-17	Gymnodiniales spp	Dinophyceae	AU/HT	3452
ÖVF 5:2 HÖLLVIKEN	2010-11-17	Eutreptiella spp	Euglenophyceae	AU	892
ÖVF 5:2 HÖLLVIKEN	2010-11-17	Ebria tripartita	Incertae Sedis	HT	223
ÖVF 5:2 HÖLLVIKEN	2010-11-17	Telonema subtile	Incertae Sedis	HT	1726
ÖVF 5:2 HÖLLVIKEN	2010-11-17	Cyanobacteria spp_filaments	Nostocophyceae	AU	49
ÖVF 5:2 HÖLLVIKEN	2010-11-17	Flagellates spp	Others	HT	6904
ÖVF 5:2 HÖLLVIKEN	2010-11-17	Unicell spp	Others	AU	1726
ÖVF 5:2 HÖLLVIKEN	2010-11-17	Pyramimonas spp	Prasinophyceae	AU	13808
ÖVF 5:2 HÖLLVIKEN	2010-12-21	Planctonema lauterbornii	Chlorophyceae	AU	1380
ÖVF 5:2 HÖLLVIKEN	2010-12-21	Chrysophyceae spp	Chrysophyceae	AU	3556
ÖVF 5:2 HÖLLVIKEN	2010-12-21	Ciliophora spp	Ciliophora	HT	920
ÖVF 5:2 HÖLLVIKEN	2010-12-21	Mesodinium rubrum	Ciliophora	MX	690
ÖVF 5:2 HÖLLVIKEN	2010-12-21	Calliakantha natans	Craspedophyceae	HT	1778
ÖVF 5:2 HÖLLVIKEN	2010-12-21	Cryptomonadales spp	Cryptophyceae	AU	8890
ÖVF 5:2 HÖLLVIKEN	2010-12-21	Plagioselmis prolonga	Cryptophyceae	AU	26670
ÖVF 5:2 HÖLLVIKEN	2010-12-21	Teleaulax amphioxea	Cryptophyceae	AU	5334
ÖVF 5:2 HÖLLVIKEN	2010-12-21	Teleaulax spp	Cryptophyceae	AU	7112
ÖVF 5:2 HÖLLVIKEN	2010-12-21	Cylindrotheca closterium	Diatomophyceae	AU	1778
ÖVF 5:2 HÖLLVIKEN	2010-12-21	Pennales spp	Diatomophyceae	AU	10810
ÖVF 5:2 HÖLLVIKEN	2010-12-21	Peridinales spp	Dinophyceae	AU/HT	3556
ÖVF 5:2 HÖLLVIKEN	2010-12-21	Leucocryptos marina	Incertae Sedis	HT	1778
ÖVF 5:2 HÖLLVIKEN	2010-12-21	Flagellates spp	Others	HT	7112
ÖVF 5:2 HÖLLVIKEN	2010-12-21	Unicell spp	Others	AU	3556
ÖVF 5:2 HÖLLVIKEN	2010-12-21	Pyramimonas spp	Prasinophyceae	AU	1778